



РАНХиГС
РОССИЙСКАЯ АКАДЕМИЯ НАРОДНОГО ХОЗЯЙСТВА
И ГОСУДАРСТВЕННОЙ СЛУЖБЫ
ПРИ ПРЕЗИДЕНТЕ РОССИЙСКОЙ ФЕДЕРАЦИИ

Институт социального анализа и
прогнозирования РАНХиГС

НАУЧНО-ИССЛЕДОВАТЕЛЬСКАЯ РАБОТА
по теме:
«Трудовая мобильность населения малых
городов России: текущие оценки и потенциал
для российского рынка труда. Миграция и
риски возникновения трудных жизненных
ситуаций»

Руководитель НИР: Флоринская Ю.Ф., к.г.н., внс
Докладчик: Флоринская Ю.Ф., к.г.н., внс
E-mail: florinskaya-yf@ranepa.ru

НИР в рамках исполнения Государственного
задания РАНХиГС при Президенте Российской
Федерации на 2015 год

ОБЩИЕ СВЕДЕНИЯ О ВЫПОЛНЯЕМОЙ НАУЧНО-ИССЛЕДОВАТЕЛЬСКОЙ РАБОТЕ:

Актуальность НИР:

Вопрос внутристрановой трудовой пространственной мобильности активно обсуждается и экспертами, и в правительстве. Однако масштабные и репрезентативные исследования такой мобильности много лет не проводились

Цель НИР:

Изучение потенциала трудовой пространственной мобильности населения малых городов России

ОБЩИЕ СВЕДЕНИЯ О ВЫПОЛНЯЕМОЙ НАУЧНО-ИССЛЕДОВАТЕЛЬСКОЙ РАБОТЕ:

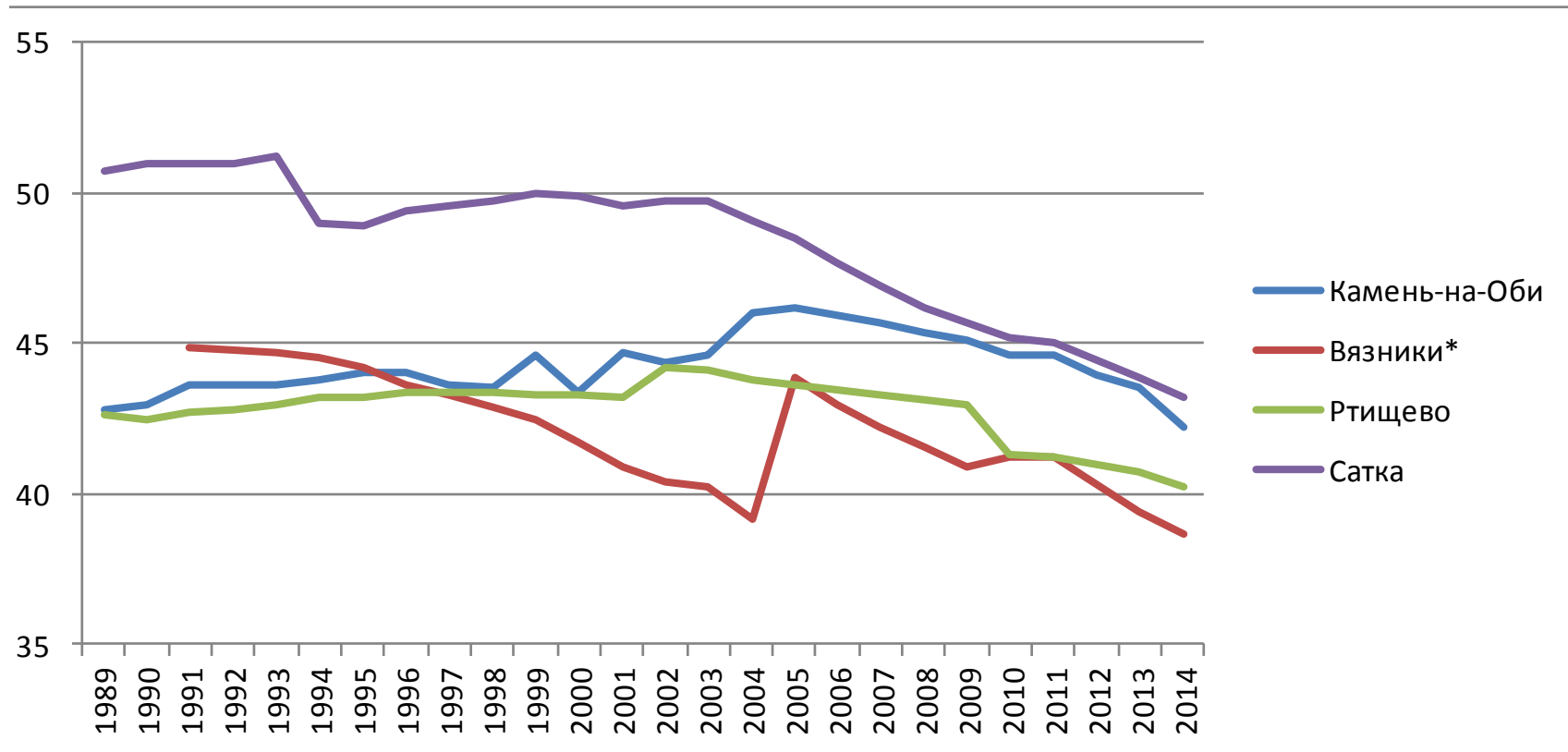
Задачи (исследовательские гипотезы) НИР:

- Оценить распространенность работы на выезде среди населения малых городов
- Проанализировать миграционные намерения выпускников школ в малых городах
- Нарисовать социально-демографический «портрет» трудового мигранта и его домохозяйства
- Описать типичные и редкие трудные жизненные ситуации, в которых оказываются мигранты

Методы и методология НИР

- Репрезентативный опрос домохозяйств методом стандартизованных интервью в каждом из 4-х выбранных малых городов
- Опрос трудовых мигрантов методом стандартизованных интервью
- Анкетный опрос выпускников школ в каждом городе
- Качественные методы: экспертные интервью в каждом городе (с представителями администрации, служб занятости, с руководством школ); глубинные интервью с мигрантами, попавшими в трудные жизненные ситуации; фокус-группы с женщинами-мигрантами, в т.ч. имеющими детей и выехавшими с ними в миграцию

СОДЕРЖАНИЕ РАБОТ



Численность населения на начало года, тыс. человек

*** - в 2004 г. в состав г. Вязники вошел поселок Нововязники**

СОДЕРЖАНИЕ РАБОТ

Основные показатели, характеризующие распространенность трудовой миграции в малых городах, начало 2015 года

	Все города	Вязники	Сатка	Камень-на-Оби	Ртищево
Члены домохозяйства занимались поисками работы в другом населенном пункте, % домохозяйств	29,3	31,1	28,4	36,6	20,9
Члены домохозяйства участвовали в трудовой миграции, начиная с 2010 г., % домохозяйств	21,7	24,6	22,0	27,3	12,5
Работающие на выезде в общей численности населения в возрасте 18-55(59) лет, %	6,0	8,1	5,3	6,5	4,2
Доля указавших работу на выезде в качестве источника средств к существованию, % домохозяйств	8,7	12,6	8,8	8,8	4,5

СОДЕРЖАНИЕ РАБОТ

- Подавляющее большинство опрошенных трудовых мигрантов (три четверти) – мужчины
- Средний возраст респондентов - трудовых мигрантов – 36 лет, медианный – 35 лет
- Почти половина имеет среднее профессиональное образование
- Средний размер домохозяйства трудового мигранта – 3,2 человека
- Половина работающих на выезде жителей малых городов состоят в зарегистрированном браке, еще 13% - в гражданском; 16% - разведены или овдовели; пятая часть никогда не состояла в браке
- Более половины домохозяйств имеют в своем составе несовершеннолетних детей (56%)

СОДЕРЖАНИЕ РАБОТ

Где вы собираетесь жить после окончания школы? (%)

Город опроса	В своем городе	В другом городе России (каком?)	В другой стране (какой?)	Еще не знаю
Вязники	3,5	75,2	0,0	21,2
Камень-на-Оби	5,5	70,6	3,7	20,2
Ртищево	2,8	77,8	0,0	19,4
Сатка	4,7	67,4	2,3	25,6
Итого	4,1	73,1	1,4	21,4

ОСНОВНЫЕ ФУНДАМЕНТАЛЬНЫЕ И ПРИКЛАДНЫЕ РЕЗУЛЬТАТЫ (ВЫВОДЫ) НАУЧНО-ИССЛЕДОВАТЕЛЬСКОЙ РАБОТЫ:

- Трудовая пространственная мобильность населения малых городов России является высокой – каждое пятое домохозяйство имеет хотя бы одного работника на выезде
- Трудовая миграция – это важная стратегия, позволяющая выживать не только самому мигранту, но и его домохозяйству в целом (для 9% домохозяйств в малых городах работа на выезде является одним из основных источников средств существования)
- Миграционный потенциал молодежи в малых городах огромен и связан, в основном, с получением высшего образования в крупных городах (91% выпускников 11-х классов имеют такие намерения). Перспектива возвращения в свои города практически отсутствует.
- Главными выталкивающими факторами, способствующими развитию явления трудовой миграции, служат низкие заработки в своем городе и отсутствие занятости. Главные проблемы, возможно, сдерживающие дальнейшее распространение этого явления, - семейные.
- Трудные жизненные ситуации, в которые попадают трудовые мигранты, почти одинаковы как для граждан России – внутренних мигрантов, так и для иностранцев – внешних мигрантов



РАНХиГС
РОССИЙСКАЯ АКАДЕМИЯ НАРОДНОГО ХОЗЯЙСТВА
И ГОСУДАРСТВЕННОЙ СЛУЖБЫ
ПРИ ПРЕЗИДЕНТЕ РОССИЙСКОЙ ФЕДЕРАЦИИ

Институт социального анализа и
прогнозирования РАНХиГС

Спасибо за внимание!