



# РАНХиГС

РОССИЙСКАЯ АКАДЕМИЯ НАРОДНОГО ХОЗЯЙСТВА  
И ГОСУДАРСТВЕННОЙ СЛУЖБЫ  
ПРИ ПРЕЗИДЕНТЕ РОССИЙСКОЙ ФЕДЕРАЦИИ

## Институт социального анализа и прогнозирования



### Ежемесячный мониторинг социально-экономического положения и самочувствия населения

---

2015 г. – апрель 2017 г.

МАЙ 2017

Аналитический материал подготовлен коллективом экспертов Института социального анализа и прогнозирования Российской академии народного хозяйства и государственной службы при Президенте Российской Федерации.

Авторский коллектив:

Главный редактор – Т.М. Малева, директор ИНСАП

Ответственный редактор – Ю.Б. Чумакова, исполнительный директор ИНСАП

Авторы:

Авраамова Е.М., зав. лаб. ИНСАП

Бурдяк А.Я., с.н.с. ИНСАП

Гришина Е.Е., зав. лаб. ИНСАП

Елисеева М.А., н.с. ИНСАП

Логинов Д.М., с.н.с. ИНСАП

Ляшок В.Ю., н.с. ИНСАП

Малева Т.М., директор ИНСАП

Полякова А.Г., в.н.с. ИНСАП

Ежемесячный мониторинг социально-экономического положения и самочувствия населения: 2015 г. – апрель 2017 г. / Российская академия народного хозяйства и государственной службы при Президенте Российской Федерации; под ред. Т.М. Малевой. 2017.

*При частичном или полном использовании материалов ссылка на источник обязательна.*

## СОДЕРЖАНИЕ

1 АНАЛИЗ ТЕКУЩЕЙ ЭКОНОМИЧЕСКОЙ СИТУАЦИИ.....	8
Макроэкономические показатели текущей экономической ситуации.....	8
Розничная торговля и потребительские цены.....	11
Динамика рынка труда.....	20
2 ПОЛОЖЕНИЕ СЕКТОРА ДОМАШНИХ ХОЗЯЙСТВ.....	22
Доходы населения и уровень доходного неравенства.....	22
Представления населения о характере изменений экономического положения страны.....	26
Социально-экономические риски и адаптационное поведение.....	28
БИБЛИОГРАФИЧЕСКИЙ СПИСОК.....	31

## ОСНОВНЫЕ ВЫВОДЫ

- В марте 2017 г. объемы промышленного производства составили 100,8% от уровня аналогичного периода предыдущего года. По сравнению с февралем производство выросло на 1,2% (с исключением сезонного и календарного фактора).
- За три месяца 2017 г. объемы выданных российским нефинансовым организациям кредитов увеличились на 8,1% по сравнению с аналогичным периодом предыдущего года, а по данным за март 2017 г. – на 18,1% к марту 2016 г.
- Кредитование населения демонстрирует значительные темпы восстановления. По итогам первого квартала 2017 г. объем кредитов, выданных населению (1779,2 млрд. руб.), сравнялся с показателем 2013 г. (1760,8 млрд. руб.). Объемы вновь выдаваемых ипотечных жилищных кредитов не достигли уровня аналогичного периода 2016 г., составив 321,3 млрд. руб. против 323,7 млрд. руб. годом ранее (снижение на 0,74%).
- Объем вкладов (депозитов) населения на конец I квартала 2017 г. составил 24031,7 млрд. руб., увеличившись за 12 месяцев на 6,2%, тогда как с начала 2017 г. произошло их сокращение на 1,1%. На конец февраля 2017 г. вклады и депозиты в иностранной валюте сократились в рублевой оценке на 18,9%, а на конец марта – на 13,8% по сравнению с соответствующим периодом 2016 г.
- В первом квартале 2017 г. произошло снижение оборота розничной торговли на 1,8%, в том числе на 3% на продовольственные и на 0,7% на непродовольственные товары. Тем не менее, темп снижения оборота розничной торговли значительно сократился по сравнению как с аналогичным периодом 2015 г. (-7%), так и 2016 г. (-5%).
- В марте 2017 г. оборот розничной торговли непродовольственными товарами в сопоставимых ценах по отношению к соответствующему периоду предыдущего года впервые с декабря 2014 г. превысил 100% и составил 100,6%.
- По сравнению с мартом 2017 г., в апреле рост цен оказался несколько выше (прирост на 0,3%, в том числе на 0,6% на продовольственные товары и по 0,2% на непродовольственные товары и услуги), хотя и остался на достаточно низком уровне.

- Стоимость условного минимального набора продуктов составила 3872,5 рубля, по сравнению с предыдущим месяцем она выросла на 2,7%.
- В структуре использования денежных доходов населения по итогам 2016 г. расходы на услуги составили 15,5%, восстановившись до значений 2013-2014 гг. после сокращения до 15,1% в 2015 г.
- Доля расходов населения на оплату жилья и коммунальных услуг за два года выросла с 9,6 до 11,8% потребительских расходов домашних хозяйств (четвертый квартал 2014 и 2016 г., соответственно). Обследование бюджетов домашних хозяйств фиксирует, что каждое десятое домашнее хозяйство сталкивалось в 2016 г. с финансовыми трудностями и задерживало платежи за ЖКУ. Среди домохозяйств самого бедного первого квинтиля данная проблема имела место для каждой шестой семьи.
- Численность рабочей силы в марте 2017 г. составила 75,9 млн. человек, что на 0,4 млн. больше, чем в феврале. Численность занятых за месяц возросла на 0,5 млн. человек, численность безработных сократилась на 0,1 млн. человек. В итоге уровень безработицы составил 5,4%, что на 0,6 п.п. ниже марта 2016 г.
- Численность безработных, зарегистрированных в службах занятости, на конец марта составляла 0,9 млн. человек. Число вакансий в то же время составляло 1,3 млн., таким образом, на каждые 100 вакансий приходился 81 человек, ищущий работу.
- Наблюдается небольшое ускорение роста заработных плат. Средняя заработная плата работников организаций составила по предварительным оценкам Росстата в марте 37640 рублей, что на 1,5% выше значения марта прошлого года. В результате реальная начисленная заработная плата в первом квартале 2017 г. выросла всего на 1,9% по сравнению с первым кварталом 2016 г.
- В марте 2017 г. реальные располагаемые денежные доходы населения сократились на 2,5% по сравнению с аналогичным периодом 2016 г., а реальный размер назначенных пенсий – на 0,4%. На фоне роста реальной заработной платы в I кв. 2017 г. по сравнению с аналогичным периодом прошлого года наблюдалось снижение реальных располагаемых денежных доходов населения, сокращение

доли денежных доходов, использованных на покупку товаров, а также рост доходного неравенства.

- Преобладает представление о стабилизации экономической ситуации в стране. В то же время остается значительной доля населения, отмечающего ухудшения в экономике.
- В отношении оценки перспектив выхода на траекторию экономического роста преобладают сдержанные реакции – большинство населения не ожидает быстрых улучшений.
- В зоне актуальных или потенциальных рисков в сфере занятости продолжает оставаться значительная доля работающего населения. Основные угрозы связаны с потерей работы, снижением размера заработной платы и задержкой ее выплаты. Вместе с тем в низкорисковой зоне оказалась большая по численности группа занятых, чем было и год, и месяц назад. Сравнение с данными годичной давности позволяет говорить о некотором росте потенциала потребительской активности, которая в целом пока остается на достаточно низком уровне.
- Не наблюдается активизации адаптационных стратегий какой бы то ни было направленности, за исключением некоторого роста инвестиций в человеческий капитал, что можно с осторожностью расценивать как тенденцию.

Настоящий мониторинг начал выпускаться в 2015 г. Текущий выпуск базируется на анализе регулярных статистических данных Росстата, Центрального Банка Российской Федерации и на специальном мониторинговом обследовании населения, проводимом Институтом социального анализа и прогнозирования РАНХиГС.

## **1 АНАЛИЗ ТЕКУЩЕЙ ЭКОНОМИЧЕСКОЙ СИТУАЦИИ**

### **Макроэкономические показатели текущей экономической ситуации**

В марте 2017 г. объемы промышленного производства составили 100,8%<sup>1</sup> от уровня аналогичного периода предыдущего года. По сравнению с предыдущим месяцем промышленное производство выросло на 12,7%, однако такие достижения должны корректироваться на фактор сезонности и продолжительность соответствующих периодов в днях, в результате чего имеем прирост на уровне 1,2% с исключением сезонного и календарного фактора. В целом полученные значения динамики объемов промышленного производства ненамного превышают сезонно сглаженные среднемесячные значения 2014 г.: 100,6 % в марте, 99,4% – в феврале и 100,9% – в январе 2017 г. Сопоставление индекса объемов промышленного производства за первый квартал 2016 г. и 2017 г. позволяет констатировать незначительный рост на уровне 100,1%.

В марте 2017 г. промышленное производство по всем видам экономической деятельности выросло по сравнению с мартом 2016 г.: от 100,2% в добыче полезных ископаемых до 103,4% в «водоснабжении и водоотведении...». Однако по итогам первого квартала рост объемов выпуска отмечается лишь в добыче полезных ископаемых (101,2%) и в «обеспечении электроэнергией, газом и паром...» (101,3%).

Индекс предпринимательской уверенности, обобщенный Росстатом в конце апреля 2017 г., демонстрирует положительную динамику в добывающих производствах (с «-7%» в декабре 2016 г. до «+1%» в апреле 2017 г.) и в обрабатывающих производствах (с «-8%» до «-1%» за тот же период), тогда как в сфере обеспечения электроэнергией, газом и

---

<sup>1</sup> О промышленном производстве в I квартале 2017 года. / Росстат. – [Электронный ресурс]. URL: [http://www.gks.ru/bgd/free/B04\\_03/IssWWW.exe/Stg/d02/72.htm](http://www.gks.ru/bgd/free/B04_03/IssWWW.exe/Stg/d02/72.htm)



паром, кондиционировании воздуха зафиксировано существенное снижение предпринимательской уверенности с «+6%» до «-8%» за 4 месяца 2017 г.<sup>2</sup>

За три месяца 2017 г. объемы выданных российским нефинансовым организациям кредитов увеличились на 8,1% по сравнению с аналогичным периодом предыдущего года, а по данным за март 2017 г. – на 18,1% к марту 2016 г., тогда как в январе и феврале 2017 г. рост был весьма умеренным (1,4% и 1,6% соответственно в сравнении с аналогичными периодами предыдущего года).

Кредитование населения демонстрирует значительные темпы восстановления. По итогам первого квартала 2017 г. объем кредитов, выданных населению (1779,2 млрд. руб.), сравнялся с показателем 2013 г. (1760,8 млрд. руб.), тогда как по сравнению с первым кварталом 2016 г. темп прироста объемов выданных населению кредитов составил 17,9%.

За март 2017 г. объемы выдачи кредитов населению выросли на 27,3% по сравнению с мартом 2016 г., составив 720,9 млн. руб., из которых 147,0 млн. руб. (20,4%) приходилось на долю ипотечных жилищных кредитов. По итогам первого квартала 2017 г. объемы вновь выдаваемых ипотечных жилищных кредитов не достигли уровня аналогичного периода 2016 г., составив 321,3 млрд. руб. против 323,7 млрд. руб. годом ранее (снижение на 0,74%). Представленная диаграмма (Рисунок 1) свидетельствует о более быстром восстановлении объемов ипотечного жилищного кредитования населения по сравнению с иными видами кредитов физическим лицам, что обусловлено реализующимися программами господдержки и субсидирования ипотеки. Так, по итогам первого квартала 2016 г. объем выдачи ипотечных жилищных кредитов на 37,9% превысил уровень докризисного 2013 г., хотя и был ниже значений аналогичного периода 2014 г.

---

<sup>2</sup> Деловая активность организаций в России в апреле 2017 года. / Росстат. – [Электронный ресурс]. URL: [http://www.gks.ru/bgd/free/B04\\_03/IssWWW.exe/Stg/d02/83.htm](http://www.gks.ru/bgd/free/B04_03/IssWWW.exe/Stg/d02/83.htm)

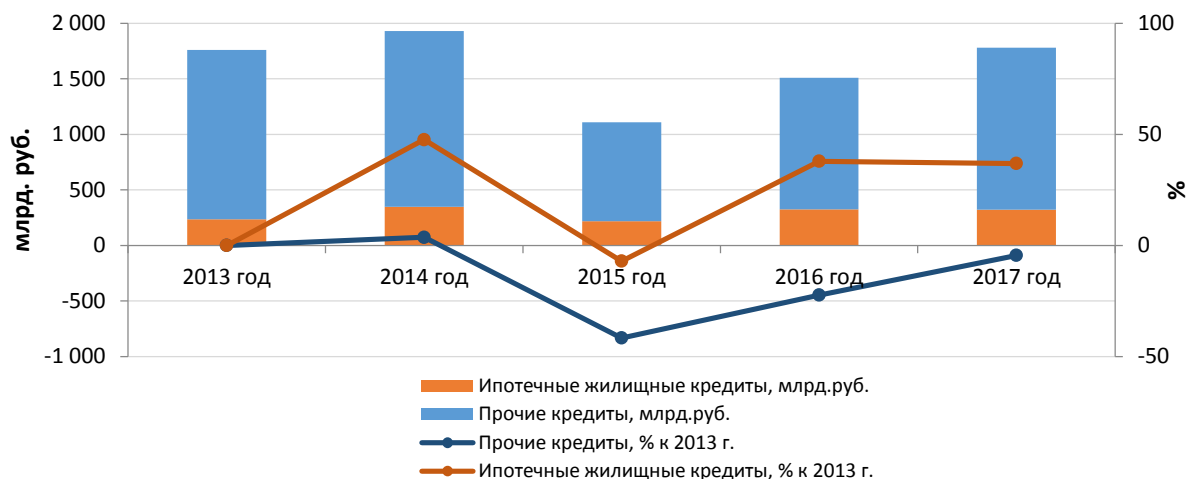


Рисунок 1 – Динамика объемов кредитов, предоставленных населению в первом квартале соответствующего года

Объем вкладов (депозитов) населения на конец 1 квартала 2017 г. составил 24031,7 млрд. руб., увеличившись за 12 месяцев на 6,2%, тогда как с начала 2017 г. произошло сокращение средств на счетах населения на 1,1%. В отличие от объемов кредитов населению или от некоторых других макроэкономических показателей, средства на счетах населения увеличивались практически непрерывно в пределах заданного восходящего тренда, о чем свидетельствуют среднегодовые значения объема вкладов и депозитов физических лиц (Таблица 1).

Сравнение темпов прироста среднегодовых объемов средств на счетах населения в рублях с индексом инфляции позволяет констатировать, что в активную фазу кризиса – в 2014-2015 гг. – индекс инфляции существенно превышал темпы роста среднегодовых объемов рублевых вкладов и депозитов населения, тогда как в 2016 г. и в первом квартале 2017 г. имеет место обратная ситуация, как и в докризисном 2013 г.

Среднегодовые значения объемов вкладов и депозитов в иностранной валюте в 2014-2015 гг. увеличивались быстрыми темпами под воздействием переоценки стоимости вкладов в результате увеличения обменного курса иностранной валюты, а также под воздействием повышенного спроса на иностранную валюту на фоне негативных ожиданий в период активной фазы кризиса.

Таблица 1 – Динамика среднегодовых значений объемов вкладов и депозитов населения в 2013-2017 гг.

Год	Среднегодовое значение <sup>3</sup> , млрд. руб.			Темп прироста, %			Индекс инфляции
	Вклады и депозиты в рублях	Вклады и депозиты в иностранной валюте	Всего	Вклады и депозиты в рублях	Вклады и депозиты в иностранной валюте	Всего	
2013	12638,3	2766,6	15404,9	21,6	18,8	21,1	6,5
2014	13663,9	3574,3	17238,2	8,1	29,2	11,9	11,4
2015	14681,0	5659,8	20340,8	7,4	58,3	18,0	12,9
2016	16973,0	6315,9	23288,9	15,6	11,6	14,5	5,4
2017	18486,5	5662,5	24149,1	8,9	-10,3	3,7	4,3 <sup>4</sup>

В 2016 г. ситуация стабилизировалась, однако вследствие валютных колебаний в начале года среднегодовая стоимость валютных вкладов продемонстрировала прирост на 11,6%, за которым последовало практически равнозначное снижение на 10,3%. Так, на конец февраля 2017 г. вклады и депозиты в иностранной валюте сократились в рублевой оценке на 18,9%, а на конец марта – на 13,8% по сравнению с соответствующим периодом 2016 г.

#### Розничная торговля и потребительские цены

В первом квартале 2017 г. произошло снижение оборота розничной торговли на 1,8% в сопоставимых ценах к соответствующему периоду 2016 г. Для сравнения, снижение товарооборота в 2016 г. в соответствующий период составило 5%, а в 2015 г. – 7%. Оборот розничной торговли за этот период составил 6,7 трлн. рублей, причем 48,6% приходится на продовольственные товары, а на непродовольственные товары – 51,4%.

Снижение товарооборота на пищевые продукты (включая напитки и табачные изделия) относительно соответствующего периода предыдущего года составило в первом квартале 2017 г. 3%, что гораздо ниже результатов последних двух лет (снижение на 4,7% в первом квартале 2016 г. и на 6,8% – в первом квартале 2015 г.) и 0,7% на

<sup>3</sup> Рассчитано как среднее арифметическое от суммы на начало года и на конец каждого месяца в календарном году по данным Банка России. См.: Средства организаций, банковские депозиты (вклады) и другие привлеченные средства юридических и физических лиц в рублях, иностранной валюте и драгоценных металлах с 02.2012 / Банк России. – [Электронный ресурс]. URL: [http://cbr.ru/statistics/UDStat.aspx?TbIID=302-21&pid=sors&sid=ITM\\_30761](http://cbr.ru/statistics/UDStat.aspx?TbIID=302-21&pid=sors&sid=ITM_30761)

<sup>4</sup> Значение индекса инфляции в марте 2017 г. к декабрю 2016 г. составило 1,0%. В таблице представлено значение индекса в годовом пересчете по данным ЦБ РФ. – [Электронный ресурс]. URL: [http://www.cbr.ru/press/pr.aspx?file=28042017\\_132959keyrate2017-04-28T13\\_17\\_20.htm](http://www.cbr.ru/press/pr.aspx?file=28042017_132959keyrate2017-04-28T13_17_20.htm)

непродовольственные товары (Рисунок 2). За предыдущие два года в первом квартале соответствующее снижение оборота розничной торговли в части непродовольственных товаров (в сопоставимых ценах) составляло соответственно 5,2% в 2016 г. и 7,2% в 2015 г.

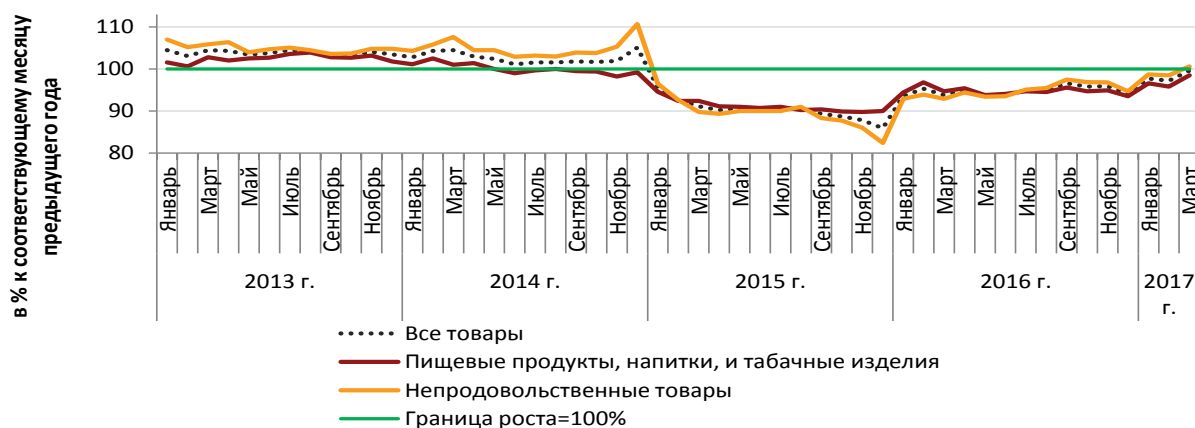


Рисунок 2 – Ежемесячная динамика оборота розничной торговли и его составляющих в сопоставимых ценах, в % к соответствующему месяцу предыдущего года<sup>5</sup>

В марте 2017 г. оборот розничной торговли снизился на 0,4%, в денежном выражении его размер составил 2,4 трлн. рублей, что говорит о том, что темпы спада значительно замедлились. В марте 2016 г. снижение составило 6,2% в сопоставимых ценах, в марте 2015 – 8,9%.

Доля пищевой продукции, включая алкоголь и табачные изделия, в общем объеме товарооборота составила в марте 2017 г. 49,2%, доля непродовольственных товаров – 50,8%. В марте 2016 г. на долю пищевых продуктов пришлось 49,6%, на долю непродовольственных товаров – 50,4%, в соответствующий период 2015 г. – соответственно 49,5% и 50,5%.

В марте 2017 г. впервые с декабря 2014 г. произошел рост товарооборота непродовольственных товаров. В сопоставимых ценах к соответствующему периоду предыдущего года прирост составил 0,6%, для сравнения: в марте 2016 г. снижение было на уровне 7,1%, в марте 2015 г. – 10,2%. Снижение оборота торговли продуктовыми товарами составило 1,5% (5,3% в 2016 г., 7,6% – в 2015 г.).

<sup>5</sup> Доклады «Социально-экономическое положение России» за 2013-2017 годы. Росстат (данные за январь и февраль изменены за счет уточнения респондентами ранее предоставленной оперативной информации).

За три года – с марта 2014 по март 2017 снижение товарооборота в сопоставимых ценах в целом составило 14,9%, в том числе пищевой продукции, включая алкоголь и табачные изделия -13,8%, непродовольственных товаров -16,1%.

За два года (с марта 2015 г.) оборот розничной торговли снизился на 6,6%, в том числе по продуктовым товарам (включая алкоголь и табачные изделия) – на 6,7%, по непродовольственным – на 6,5%.

Как отмечалось в предыдущем выпуске Мониторинга, в марте 2017 г. рост цен был незначительным. Уровень индекса потребительских цен на все товары и услуги оказался 100,1%, на продовольственные товары – 100,1%, на непродовольственные товары – 100,2%, на услуги – 100%.

В апреле 2017 г. цены несколько выросли. Индекс потребительских цен к предыдущему месяцу составил 100,3%, в том числе 100,6% на продовольственные товары, 100,2% на непродовольственные товары и 100,2% на услуги.

Наиболее существенно в группе продовольственных товаров без алкогольной продукции подорожала за один месяц плодоовощная продукция (4,7%). В частности, выросли цены на белокочанную капусту, картофель, лук репчатый, морковь, лимоны и помидоры (на 7,8%-28,6%).

Снизилась цены на апельсины, огурцы, чеснок (на 3,5-5,4%), а также на замороженные овощи, груши, орехи и сухофрукты (на 0,3-0,7%). Помимо этого, подорожали хлеб и хлебобулочные изделия, молоко и молочная продукция, масло сливочное (на 0,3-0,8%), подешевели – крупа и бобовые, макаронные изделия, масло подсолнечное, яйца куриные и сахар-песок (на 0,2-2,3%). Цены на алкогольные напитки выросли на 0,3%.

В апреле 2017 г., по сравнению с мартом, выросли цены на сезонные товары (такие как роликовые коньки, велосипеды для взрослых, зонты, отдельные виды одежды и обуви для детей и взрослых), подорожание на 0,6-1,4%. Снизилась цены на электротовары и другие бытовые приборы и телерадиотовары (на 0,2%), а также на медикаменты (на 0,6%).

Подорожали услуги связи, дошкольного воспитания, физкультуры и спорта, пассажирского транспорта, медицинские и бытовые услуги, а также услуги организаций культуры (на 0,1-0,6%). Индекс потребительских цен на жилищно-коммунальные услуги и

образование равняется 100%. В то же время несколько подешевели услуги по зарубежному туризму – на 0,3%.

За год (с апреля 2016 г. по апрель 2017 г.) цены выросли на 4,1%. Цены на продовольственные товары увеличились на 3,6%, на непродовольственные – на 4,7%, на услуги – на 4,1% (Рисунок 3).

Цены на продовольственные товары без алкогольной продукции выросли в годовом выражении на 3,4%. Сильнее всего подорожало сливочное масло (24,4%), а также молоко и молочная продукция (9,5%). Также в отношении к апрелю 2016 г. выше стали цены на хлеб и хлебобулочные изделия (4,7%), макаронные изделия (2,5%), мясо и птицу (2,2%), рыбу и морепродукты (5%). Крупа и бобовые, подсолнечное масло, яйца куриные, плодоовощная продукция подешевели на 2,3-5,1%. Сильнее всего снизились цены на сахар-песок – на 7%. Алкогольные напитки в годовом выражении подорожали на 5,2%, безалкогольные – на 6,4%.

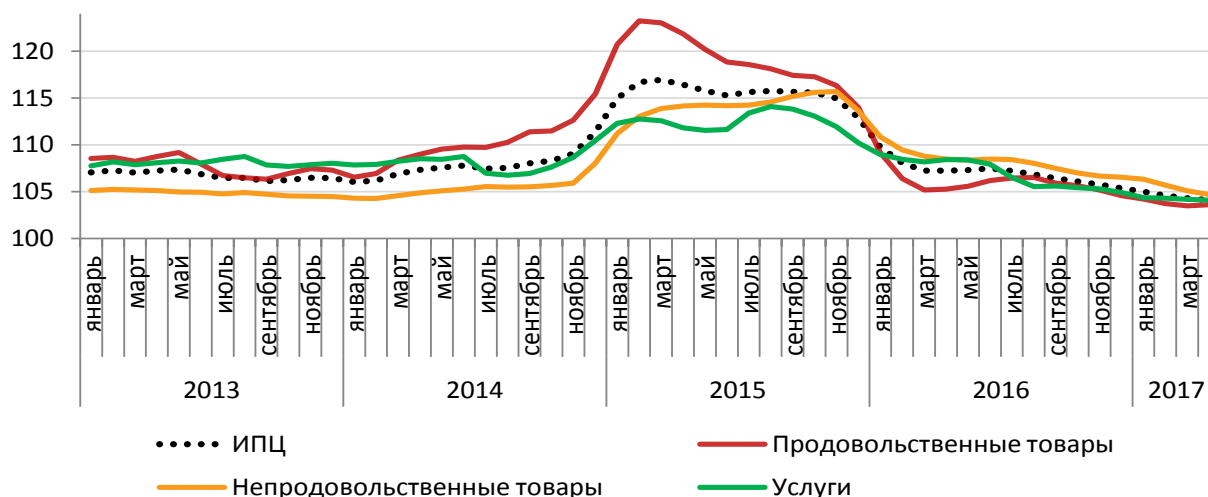


Рисунок 3 – Совокупный индекс потребительских цен (ИПЦ), индексы цен на продукты питания, на непродовольственные товары и услуги, в % к аналогичному месяцу предыдущего года.<sup>6</sup>

Стоимость условного минимального набора продуктов выросла на 2,7% по сравнению с мартом 2017 г. и на 5% с начала 2017 г. В денежном выражении она составила 3872,5 рубля.

<sup>6</sup> Индексы потребительских цен по Российской Федерации в 1991 - 2017 гг. Росстат.

В годовом выражении выросли цены практически на все категории непродовольственных товаров. Сильнее всего подорожали табачные изделия (14,4%). Цены на ткани, одежду и белье, трикотажные изделия, обувь выросли на 5,5-7%, на моющие и чистящие средства, электротовары и другие бытовые приборы, строительные материалы, бензин и медикаменты – на 1,4-4,3%. Снизилась цена только на телерадиотовары – на 2,1%.

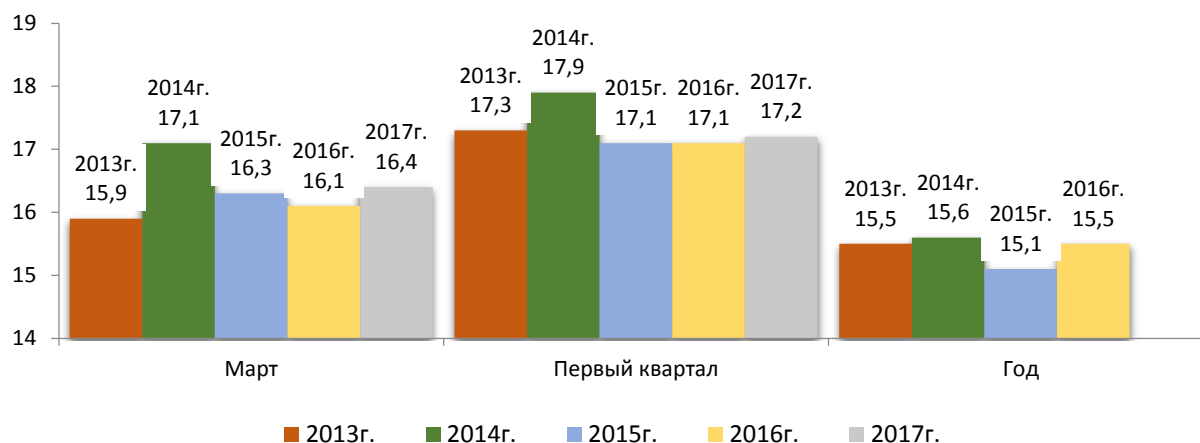
С апреля 2016 г. по апрель 2017 г. сильнее всего подорожали услуги пассажирского транспорта (6,7%), а также жилищно-коммунальные и медицинские услуги, дошкольное воспитание и образование (5,1-5,8%). Помимо этого, выросли цены на услуги связи, организаций культуры, страхования, физкультуры и спорта, санаторно-оздоровительные и бытовые услуги (1,8-4,2%). Довольно значительно подешевели услуги зарубежного туризма – на 3,5%.

#### **Расходы населения на жилищно-коммунальные услуги**

Динамика расходов населения на услуги с точки зрения макростатистики основана на оперативной информации о структуре использования денежных доходов населения – на данный момент есть данные за март и за первый квартал 2017 г.<sup>7</sup>. В первом квартале текущего года расходы на услуги составили 17,2% доходов населения, почти такая же доля была в первом квартале 2016 г. (17,1%) (Рисунок 4). В начале года эта цифра традиционно высока за счет сезонного всплеска января, но к четвертому кварталу обычно снижается. В итоговой за 2016 г. структуре использования денежных доходов населения на услуги было потрачено 15,5% расходов, что совпадает с долей услуг в 2013 г. (В 2015 г. цифра была ниже.) Годовая цифра за 2016 г. свидетельствует о восстановлении докризисного уровня доли расходов населения на услуги, показатели за март и за первый квартал 2017 г. также соответствуют значениям аналогичных периодов предыдущих лет.

---

<sup>7</sup> Доклад «Социально-экономическое положение России» за январь-март 2017 г. Росстат. [http://www.gks.ru/free\\_doc/doc\\_2017/social/osn-03-2017.pdf](http://www.gks.ru/free_doc/doc_2017/social/osn-03-2017.pdf)

Рисунок 4 – Доля доходов населения, используемая на оплату услуг<sup>8</sup>, %

Второй источник информации о расходах на услуги – обследования бюджетов домашних хозяйств<sup>9</sup> (ОБДХ). Он более подробный и надежный, но содержит временной лаг, так как статистические данные требуют обработки: сейчас доступна самая общая информация о ситуации за четвертый квартал 2016 г. На основе обследований ОБДХ мы знаем структуру потребительских расходов среднестатистического россиянина в среднем за год, которая также служит основой для расчета индекса потребительских цен (ИПЦ) в следующем году. Как видно на графике (Рисунок 5), доля потребительских расходов на продукты питания в 2015-2016 гг. составила 38%. Это выше, чем в предыдущие годы, – такая доля расходов на питание соответствует структуре 2009 или 2007 г. Доля расходов на услуги в 2016 г. согласно классификатору для расчета ИПЦ<sup>10</sup> подросла до 26,3% потребительских расходов (в 2014-2015 гг. было 25,6-5-25,6%). Как видим, этот рост обеспечен, в том числе, ростом доли расходов на жилищно-коммунальные услуги с 8,6% до 9,3%. Однако исходные данные микрообследований ОБДХ<sup>11</sup>, напротив, показывали рост до 9,5% в прошлом 2015 г.

<sup>8</sup> Источник: Доклад «Социально-экономическое положение России» за январь-март 2017 г. и за январь-декабрь 2014-2016 гг., Росстат

<sup>9</sup> Доходы, расходы и потребление домашних хозяйств. Росстат [http://www.gks.ru/wps/wcm/connect/rosstat\\_main/rosstat/ru/statistics/publications/catalog/doc\\_1140096812812](http://www.gks.ru/wps/wcm/connect/rosstat_main/rosstat/ru/statistics/publications/catalog/doc_1140096812812)

<sup>10</sup> Базовая структура потребительских расходов населения для расчета индекса потребительских цен (ИПЦ) и она же в группировке классификатора индивидуального потребления по целям (КИПЦ). Росстат. [http://www.gks.ru/wps/wcm/connect/rosstat\\_main/rosstat/ru/statistics/tariffs/#](http://www.gks.ru/wps/wcm/connect/rosstat_main/rosstat/ru/statistics/tariffs/#)

<sup>11</sup> Доходы, расходы и потребление домашних хозяйств за 2007-2016 гг., Росстат [http://www.gks.ru/wps/wcm/connect/rosstat\\_main/rosstat/ru/statistics/publications/catalog/doc\\_1140096812812](http://www.gks.ru/wps/wcm/connect/rosstat_main/rosstat/ru/statistics/publications/catalog/doc_1140096812812)



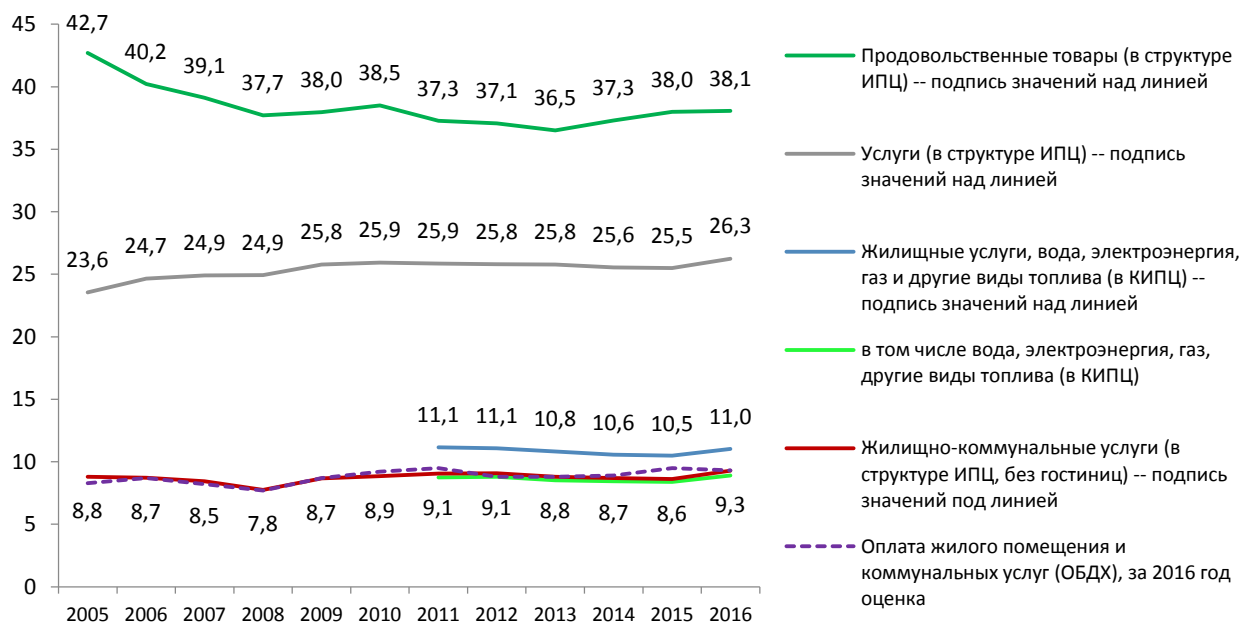


Рисунок 5 – Доля расходов населения на продовольственные товары, услуги, жилье и коммунальные услуги в разных классификаторах и по ОБДХ<sup>12</sup>, %

Статистическое наблюдение за расходами населения на жилищно-коммунальные услуги сталкивается со сменой подходов к определению этих расходов и несопоставимостью длинных рядов данных по этой причине. В тарификации мы постепенно перешли от расчета стоимости на одного потребителя к определению цены ресурса в физических единицах объема (кубометры холодной или горячей воды, гигакалории в отоплении помещений), поэтому изменение цены среднего потребления, например воды, может меняться как за счет роста тарифа, так и вследствие изменения объема потребления в расчете на одного человека. Тарифы на электроэнергию стали многоступенчатыми, появились новые виды платежей, например на капитальный ремонт. Кроме этого, жилищные услуги сравнительно недавно были включены в систему национальных счетов, как это принято в системах статистического учета по международным стандартам.

Расходы на жилье и коммунальные услуги в Классификаторе индивидуального потребления по целям (КИПЦ), стали чуть шире, чем в классификации потребительских расходов для расчета ИПЦ: данная категория включает и ресурсы (вода, газ и пр.), и услуги (вывоз мусора, техническое обслуживание зданий), и материалы для ремонта жилых

<sup>12</sup> Источник: Данные Росстата

помещений, и услуги по их ремонту. Разница между долями расходов на жилье и коммунальные услуги по двум разным классификациям потребительских расходов составляет около 2 п.п. и в более широком понимании, которое предлагает КИПЦ, расходы на жилье составляют 11% потребительских расходов населения.

Электроэнергия, газ, центральное отопление и горячая вода составляют 46% расходов населения на жилье; техническое обслуживание и эксплуатация домов – около 26% (Рисунок 6). Плата за текущее содержание и ремонт жилых помещений 14%, на холодную воду и услуги водоотведения уходит 9%, еще 5% совокупных расходов населения идет на оплату аренды жилья. Впрочем, есть и немного другие цифры Росстата о структуре расходов. Например, в регламентных таблицах<sup>13</sup> на сайте Росстата в разделе Население. Уровень жизни. Доходы, расходы и условия проживания домашних хозяйств на фактическую арендную плату, выплаченную арендатором, приходится 11,7% (данные за 2015 г.), в том числе 9% расходов идет на аренду жилья у частных владельцев. Указанные различия, видимо, связаны с дооценкой расходов на скрытую от наблюдения компоненту.

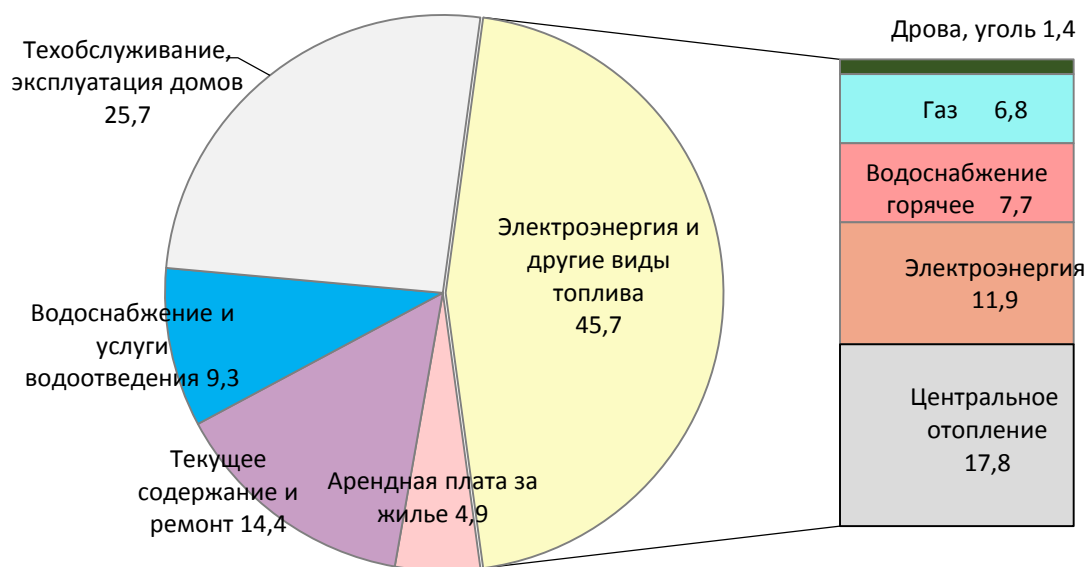


Рисунок 6 – Структура потребительских расходов населения на жилищные услуги, воду, электроэнергию, газ и другие виды топлива согласно КИПЦ в 2016 г., %<sup>14</sup>

<sup>13</sup> Уровень и структура расходов домашних хозяйств на оплату жилищно-коммунальных услуг [http://www.gks.ru/wps/wcm/connect/rosstat\\_main/rosstat/ru/statistics/population/level/#](http://www.gks.ru/wps/wcm/connect/rosstat_main/rosstat/ru/statistics/population/level/#)

<sup>14</sup> Базовая структура потребительских расходов населения для расчета ИПЦ в группировке КИПЦ. Росстат.

Доля расходов на жилье и оплату коммунальных услуг изменилась по-разному в потребительских расходах домашних хозяйств с разным уровнем обеспеченности. Итоги обследования бюджетов домашних хозяйств за четвертый квартал 2016 г. (самые свежие из доступных данных) мы сопоставляем с аналогичными периодами двух предыдущих лет (Рисунок 7). Если самая бедная первая децильная группа в четвертом квартале 2014 г. тратила на оплату жилья 852 руб. в месяц в расчете на одного члена семьи, то в четвертом квартале 2016 г. эти расходы сократились до 805 руб. в месяц, что может быть связано с задержкой или неполной оплатой счетов за ЖКУ. Обследование ОБДХ начиная с 2016 г. содержит новые вопросы о финансовых трудностях домашних хозяйств, из которых мы знаем, что 9-10% семей реально столкнулись с финансовыми трудностями, не позволившими им вовремя внести платежи за жилищно-коммунальные услуги (в том числе 17% среди представителей первой квинтильной группы по доходам)<sup>15</sup>.

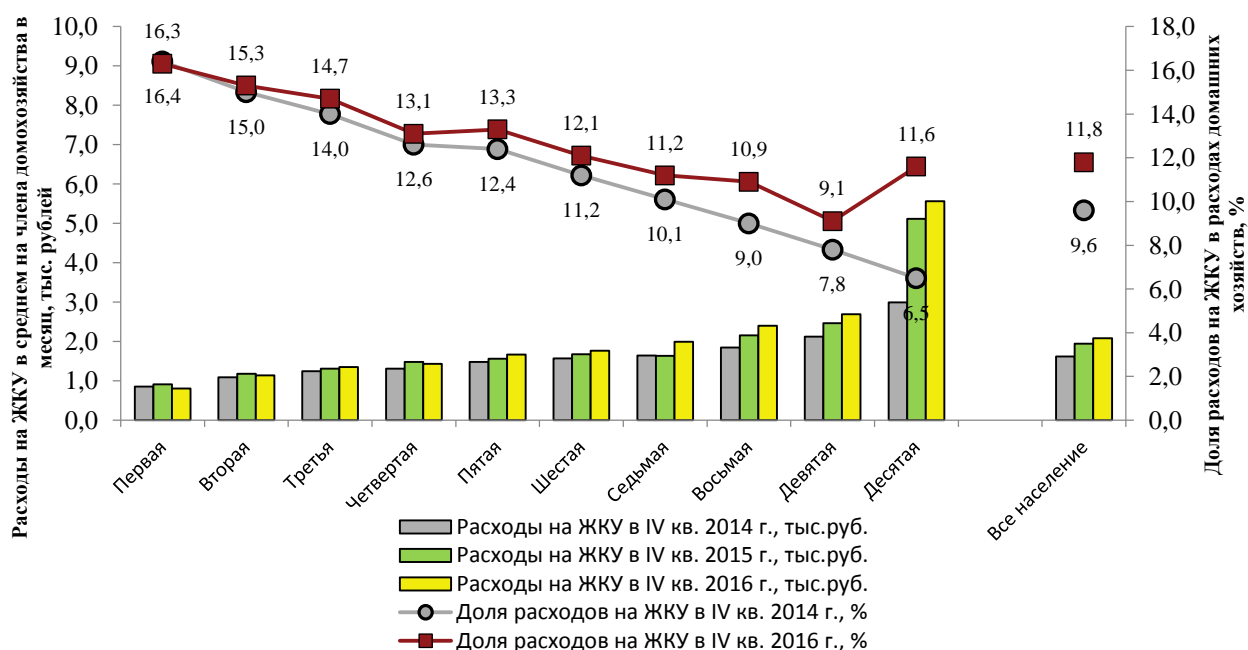


Рисунок 7 – Расходы населения на жилищные услуги, воду, электроэнергию, газ и другие виды топлива (тыс. руб. на человека) и доля этих расходов в потребительских расходах домашних хозяйств (%) по 10-ти процентным группам населения, в зависимости от уровня среднедушевых располагаемых ресурсов<sup>16</sup>

<sup>15</sup> Данный вопрос появился в анкете обследования ОБДХ с 2016 г.

<sup>16</sup> Источник: Доходы, расходы и потребление домашних хозяйств. Росстат [http://www.gks.ru/wps/wcm/connect/rosstat\\_main/rosstat/ru/statistics/publications/catalog/doc\\_11400968128](http://www.gks.ru/wps/wcm/connect/rosstat_main/rosstat/ru/statistics/publications/catalog/doc_11400968128)  
12

Расходы на жилье и коммунальные услуги домашних хозяйств из нижних первой – четвертой децильных групп за два года практически не изменились в *абсолютном выражении*, в то время как в остальных доходных группах и по населению в целом произошел рост расходов на ЖКУ. *Доля расходов* на ЖКУ в потребительских расходах домохозяйств нижней первой децильной группы снизилась, а для верхних децилей выросла, особенно в десятой децильной группе за счет дорогостоящих расходов на текущее содержание и ремонт жилого помещения. В среднем за 2014-2016 гг. доля расходов на жилищные услуги, воду, электроэнергию, газ и другие виды топлива увеличилась с 9,6% до 11,8% потребительских расходов домашних хозяйств.

### **Динамика рынка труда**

Численность рабочей силы в марте 2017 г. составила 75,9 млн. человек, что на 0,4 млн. больше, чем в феврале (Рисунок 8). Численность занятых за месяц возросла на 0,5 млн. человек, численность безработных сократилась на 0,1 млн. человек. В итоге уровень безработицы составил 5,4%, что существенно ниже марта 2016 г. Динамика за первый квартал текущего года близка к показателям первого квартала 2014 г., в котором средний уровень безработицы достиг минимального за пореформенный период уровня. Численность безработных, зарегистрированных в службах занятости, на конец марта составляла 0,9 млн. человек. Число вакансий в то же время достигло 1,3 млн., таким образом, на каждые 100 вакансий приходился 81 человек в статусе безработного.

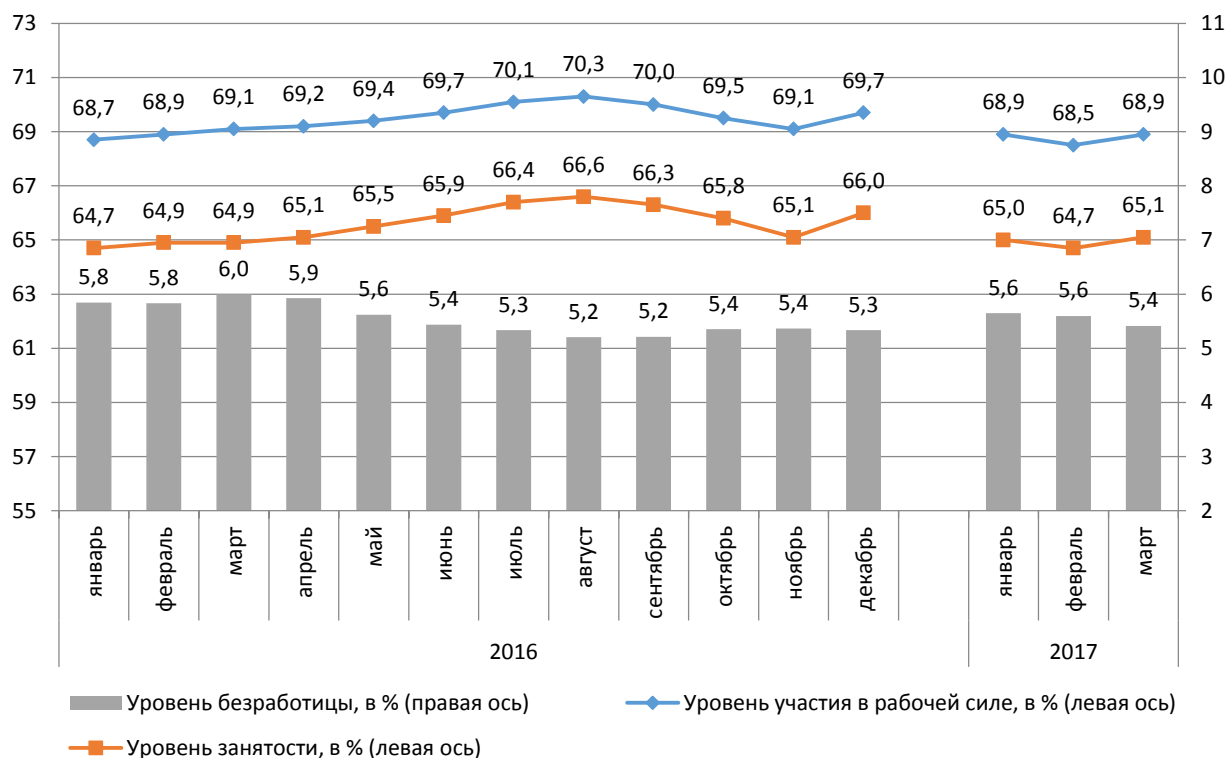


Рисунок 8 – Уровни участия в рабочей силе, занятости и безработице в 2016 и 2017 гг., %<sup>17</sup>

Средняя заработная плата работников организаций составила по предварительным оценкам Росстата в марте 2017 г. 37640 рублей, что в реальном выражении на 1,5% выше значения марта прошлого года (Рисунок 9). В результате в первом квартале реальная начисленная заработная плата выросла всего на 1,9% по сравнению с первым кварталом 2016 г. Таким образом, наблюдается небольшое ускорение роста заработных плат. Просроченная задолженность по заработной плате практически не изменилась, оставаясь на минимальном уровне.

<sup>17</sup> Источник: Социально-экономическое положение России. / Росстат. Серия докладов за 2016-2017 гг.

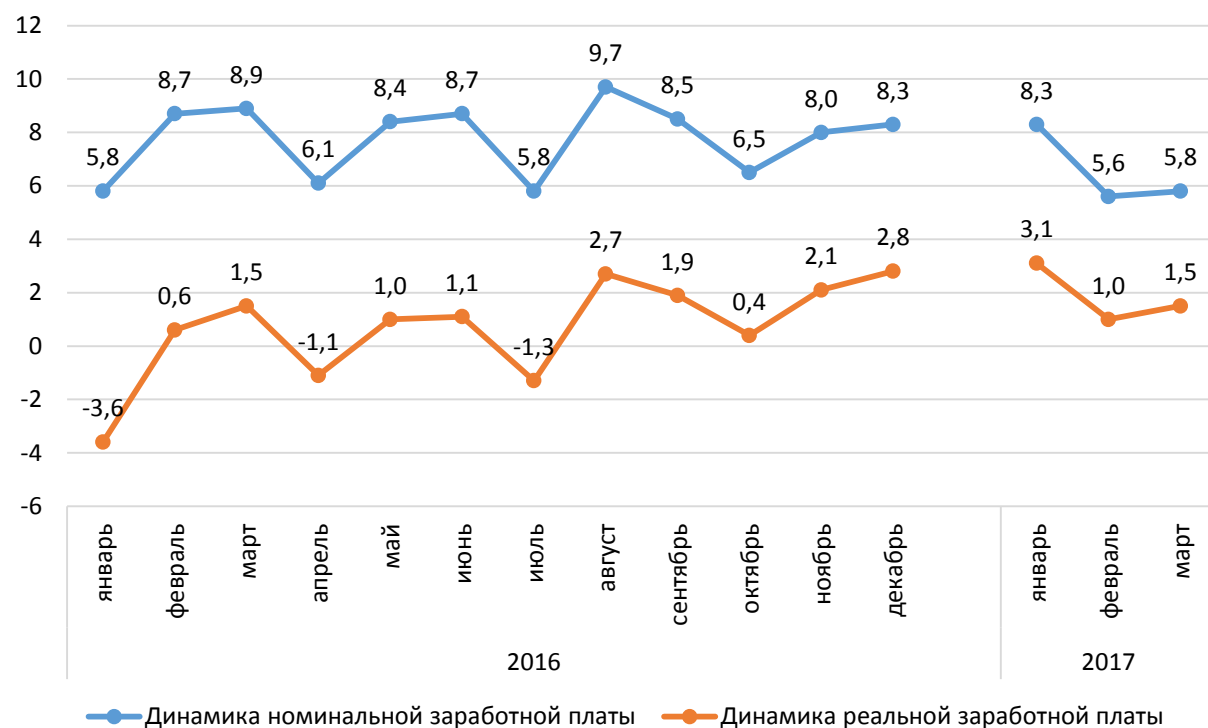


Рисунок 9 – Прирост номинальных и реальных заработных плат относительно соответствующего показателя прошлого года, %<sup>18</sup>

В целом существенных изменений на рынке труда в марте 2017 г. не наблюдалось.

## 2 ПОЛОЖЕНИЕ СЕКТОРА ДОМАШНИХ ХОЗЯЙСТВ

### Доходы населения и уровень доходного неравенства

В марте 2017 г. реальные располагаемые денежные доходы населения сократились на 2,5% по сравнению с аналогичным периодом 2016 г., а реальный размер назначенных пенсий – на 0,4%. При этом реальная начисленная заработная плата возросла по сравнению с аналогичным периодом 2016 г. на 1,5% (Рисунок 10).

<sup>18</sup> Источник: Социально-экономическое положение России. / Росстат. Серия докладов за 2016-2017 гг.

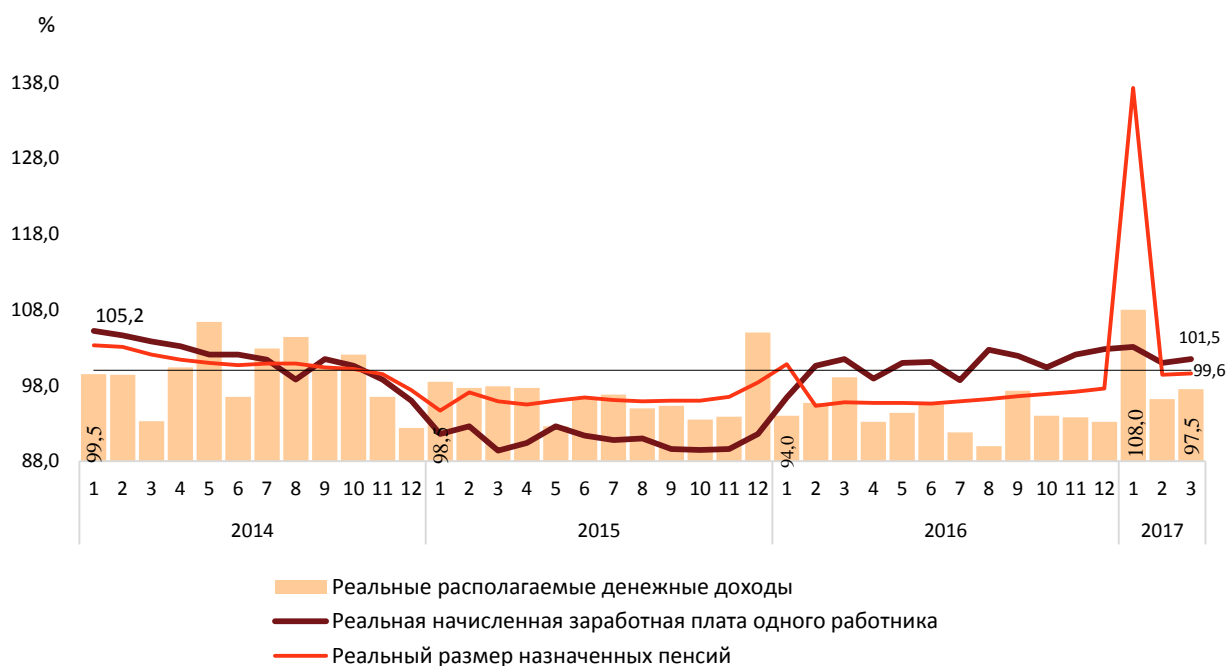


Рисунок 10 – Динамика реальных располагаемых денежных доходов населения, реальной назначенной заработной платы и реального размера назначенных пенсий<sup>19</sup>, в 2014-2017 гг., в % к соответствующему периоду предыдущего года

В целом в I кв. 2017 г. по сравнению с аналогичным периодом прошлого года реальные располагаемые денежные доходы населения сократились на 0,2%, в то время как реальная заработная плата увеличилась на 1,9%. Рост реального размера назначенных пенсий в I кв. 2017 г. на 11,9% по сравнению с I кв. 2016 г. обусловлен предоставлением единовременной выплаты пенсионерам в размере 5 тыс. рублей в январе 2017 г.

В структуре денежных доходов населения доля оплаты труда, включая скрытую заработную плату, составила 63,3%, что ниже уровня аналогичного периода 2004-2016 гг. (Рисунок 11). Доля доходов от предпринимательской деятельности в I кв. 2017 г. не изменилась по сравнению с I кв. 2016 г. и осталась ниже уровня 2004-2015 гг. В то же время доля социальных выплат в денежных доходах в I кв. 2017 г. составила 21,2%, что выше уровня аналогичного периода 2004-2016 гг.

<sup>19</sup> Краткосрочные экономические показатели Российской Федерации. Март 2017 г. / Росстат.

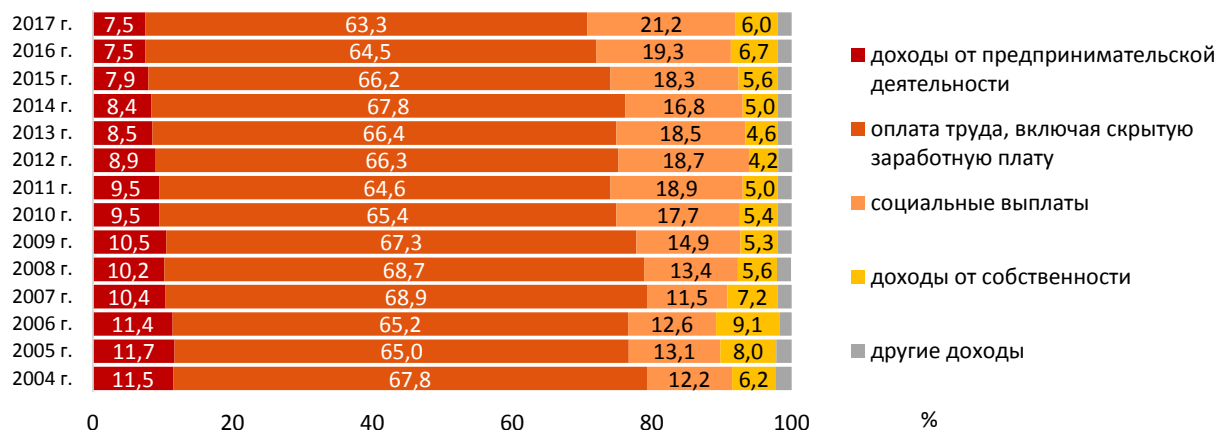


Рисунок 11 – Структура денежных доходов населения<sup>20</sup>, I кв. 2004-2017 гг.

В структуре использования денежных доходов населения доля денежных доходов, использованных на покупку товаров, составила в I кв. 2017 г. 58,0%, что ниже уровня соответствующего периода 2011-2016 гг. (Таблица 2).

По сравнению с аналогичным периодом прошлого года в I кв. 2017 г. увеличилась доля доходов, использованных на формирование сбережений во вкладах и ценных бумагах (с 2,0% до 2,7%). При этом доля «прочих сбережений», включающих в себя изменение средств на счетах индивидуальных предпринимателей, изменение задолженности по кредитам, приобретение недвижимости, покупку населением скота и птицы, напротив, сократилась с 6,7% до 5,1%, что ниже уровня I кв. 2014-2016 гг.

Таблица 2 – Структура использования денежных доходов населения<sup>21</sup>, первый квартал 2010-2017 гг., %

	покупка товаров и оплату услуг	из них		оплата обязательных платежей и взносов	сбережения	из них во вкладах и ценных бумагах	покупка валюты	прирост, уменьшение (-) денег на руках
		покупка товаров	оплата услуг					
I кв. 2010 г.	72,9	55,3	16,4	9,4	15,8	6,6	3,2	-1,3
I кв. 2011 г.	77,3	58,1	17,6	9,7	10,6	2,8	3,8	-1,4
I кв. 2012 г.	79,8	60,7	17,1	10,6	7,4	1,8	5,2	-3,0
I кв. 2013 г.	78,3	58,7	17,3	11,2	9,8	5,2	3,7	-3,0
I кв. 2014 г.	82,2	61,5	17,9	12,2	0,3	-6,9	7,0	-1,7
I кв. 2015 г.	78,3	58,9	17,1	11,1	12,9	2,2	4,0	-6,3
I кв. 2016 г.	77,8	58,6	17,1	11,1	8,7	2,0	3,7	-1,3
I кв. 2017 г.	77,7	58,0	17,2	11,3	7,8	2,7	3,6	-0,4

<sup>20</sup> Социально-экономическое положение России. / Росстат. Серия докладов за 2005-2017 гг.

<sup>21</sup> Социально-экономическое положение России. / Росстат. Серия докладов за 2010-2017 гг.



Доля общего объема денежных доходов населения, принадлежащая пятой (наиболее обеспеченной) квинтильной группе, увеличилась в I кв. 2017 г. по сравнению с аналогичным периодом 2015-2016 гг. и составила 45,7% (Рисунок 12).

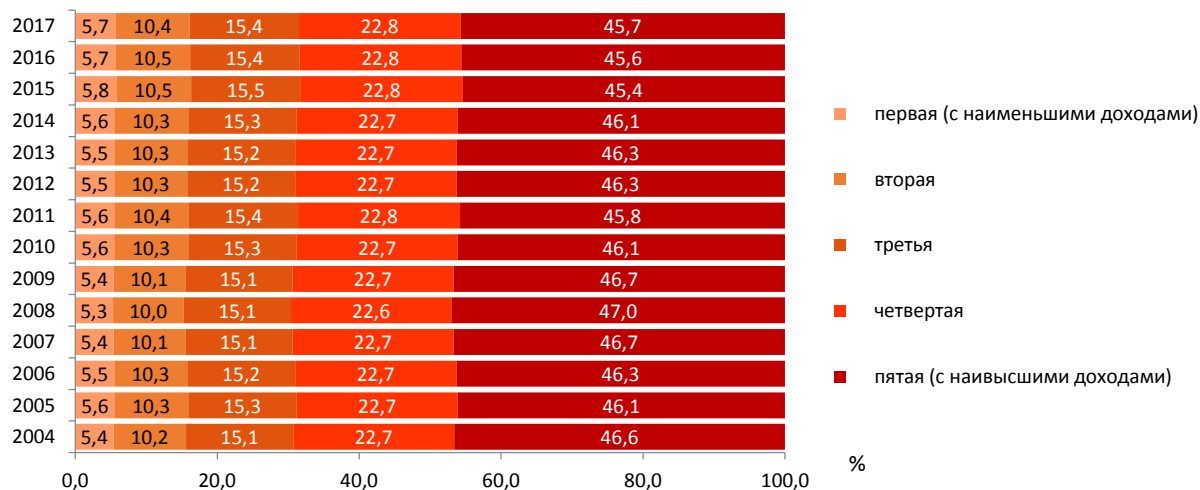


Рисунок 12 – Распределение общего объема денежных доходов населения<sup>22</sup>, I кв. 2004-2017 гг.

Данные Росстата свидетельствуют об увеличении уровня доходного неравенства в I кв. 2017 г. по сравнению с аналогичным периодом прошлого года. Так, коэффициент фондов вырос с 13,7 до 13,9 раз, а значение коэффициента Джини увеличилось с 0,395 до 0,396 (Рисунок 13). В целом, уровень доходного неравенства в I кв. 2017 г. увеличился по сравнению с I кв. 2015 г., однако остался ниже докризисного уровня I кв. 2010-2014 гг.

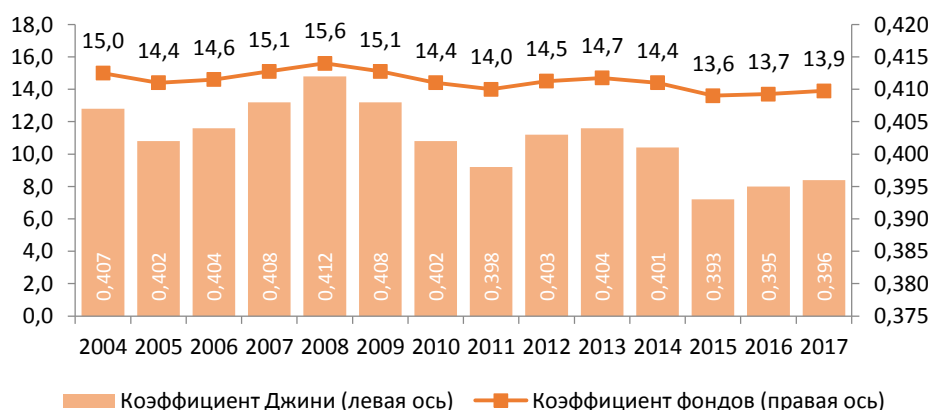


Рисунок 13 – Доходное неравенство<sup>23</sup>, I кв. 2004-2017 гг.

<sup>22</sup> Социально-экономическое положение России. / Росстат. Серия докладов за 2005-2017 гг.

<sup>23</sup> Социально-экономическое положение России. / Росстат. Серия докладов за 2005-2017 гг.

Таким образом, на фоне роста реальной заработной платы в I кв. 2017 г. по сравнению с аналогичным периодом прошлого года наблюдалось снижение реальных располагаемых денежных доходов населения, сокращение доли денежных доходов, использованных на покупку товаров, а также рост доходного неравенства.

### Представления населения о характере изменений экономического положения страны<sup>24</sup>

Согласно последнему замеру (апрель 2017 г.), 47% российского населения полагают, что экономическое положение страны стабилизировалось, в то время как год назад это мнение разделяли лишь 29,2%. Вдвое больше россиян по сравнению с прошлым годом считает, что настало время некоторых улучшений, но численность соответствующей группы пока не достигает 10%. В то же время остается значительной доля населения, отмечающего ухудшения экономической ситуации (Рисунок 14).

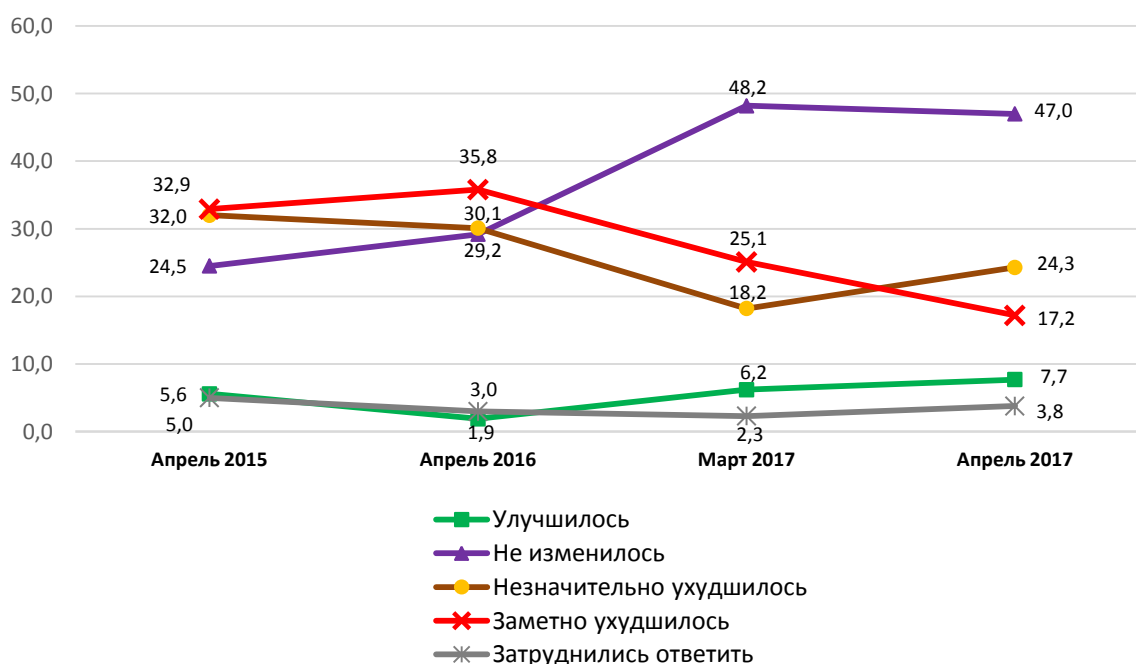


Рисунок 14 – Распределение ответов на вопрос: «Как изменилось за последний год экономическое положение страны?», %

<sup>24</sup> По данным Мониторинга социального самочувствия населения, реализуемого Институтом социального анализа и прогнозирования РАНХиГС начиная с 2015 г. В течение каждого года, по репрезентативной для взрослого населения России сопоставимой выборке, методом личного анкетного интервью проводятся по 8 волн социологического опроса. Объем выборки – 1600 респондентов в каждой волне.

В отношении оценки перспектив выхода на траекторию экономического роста преобладают сдержанные реакции – большинство населения не ожидает быстрого улучшения ситуации. Оптимистические оценки связаны скорее с отсутствием ухудшений. Неопределенность в отношении будущего по-прежнему велика, что видно из высокой и еще возросшей, согласно последним замерам, доли респондентов, затрудняющихся с ответом (Рисунок 15).

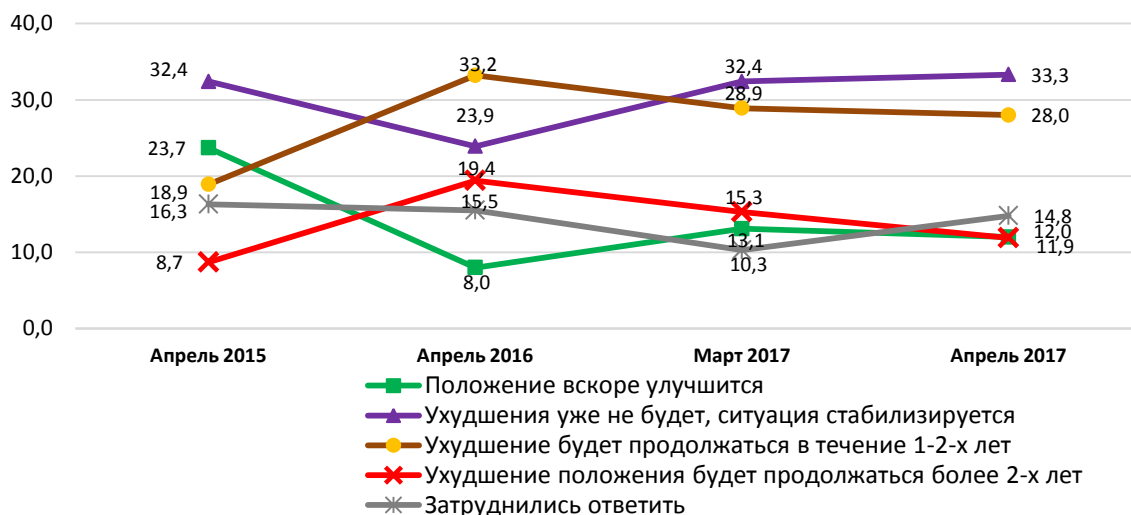


Рисунок 15 – Оценка перспектив развития экономики страны, %

Позитивные тенденции в социальном самочувствии граждан прежде всего проявляются в том, что все меньшая их доля ощущает себя жертвами кризисных явлений в экономике: растет численность тех, на ком они никак не сказываются. В то же время негативные ожидания пока не снижаются, и большинство опрошенных ощущает на себе ухудшение экономической ситуации (Рисунок 16).

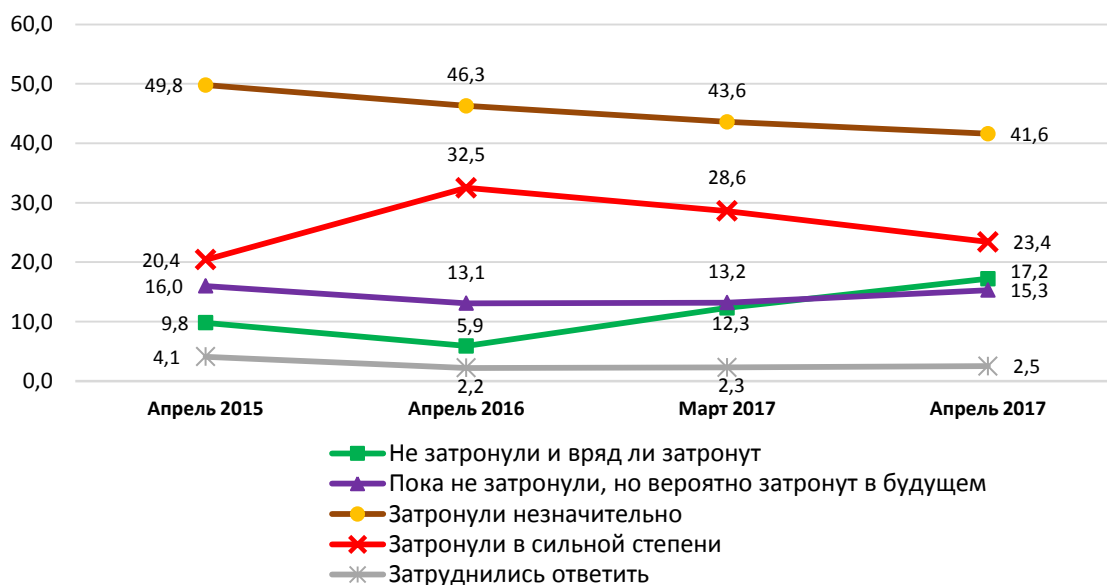


Рисунок 16 – Оценка влияния кризисных явлений на экономическое положение домохозяйств, %

### Социально-экономические риски и адаптационное поведение

В зоне актуальных или потенциальных рисков в сфере занятости продолжает оставаться значительная доля работающего населения. Основные угрозы связаны с потерей работы, снижением размера заработной платы и задержкой ее выплаты. Стоит отметить, что риски снижения зарплат по сравнению с прошлыми замерами стали меньше (Таблица 3).

Таблица 3 – Доля респондентов, подверженных актуальным или потенциальным рискам в сфере занятости, по субъективной оценке, % от работающих

Риски в сфере занятости	Число респондентов			
	Апрель 2015 г.	Апрель 2016 г.	Март 2017 г.	Апрель 2017 г.
Потеря работы	32,0	41,9	35,5	36,0
Снижение заработной платы	49,7	45,5	44,3	39,1
Переход на неполную рабочую неделю	30,6	36,0	25,6	24,7
Уход в неоплачиваемый отпуск	21,4	33,1	23,5	22,7
Задержки выплаты заработной платы	- <sup>25</sup>	45,5	39,0	36,6
Переход к неформальным формам оплаты труда	22,1	27,5	25,8	24,6

<sup>25</sup> Вопрос не задавался

В целом, в низкорисковой зоне, согласно последнему замеру, оказалась большая по численности группа занятых, чем было и год, и месяц назад. Одновременно снизилась численность занятого населения, находящегося в зоне высоких рисков (Рисунок 17).

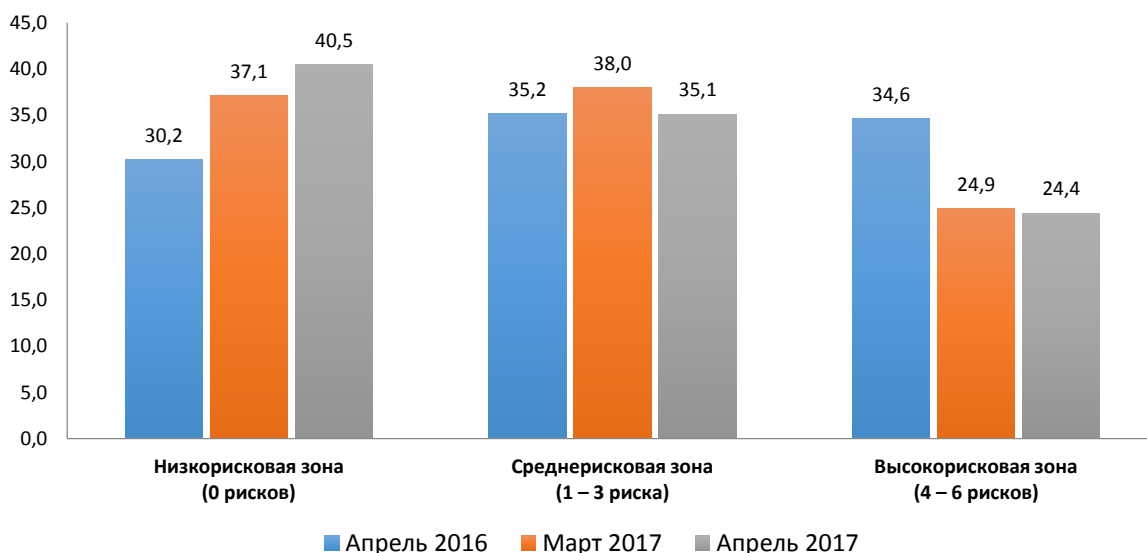


Рисунок 17 – Концентрация рисков занятости, % от работающих

Высшее профессиональное образование, как следует из данных Таблицы 4, является фактором, повышающим шансы на удержание стабильного и относительно хорошо оплачиваемого рабочего места, однако не дает полной гарантии избежать возможных рисков.

Таблица 4 – Концентрация рисков занятости, по образовательным группам, % от работающих, по строке (апрель 2017 г.)

Образовательные группы	Концентрация рисков занятости		
	Низкорисковая зона	Среднерисковая зона	Высокорисковая зона
Среднее общее	36,2	38,3	25,5
Среднее / начальное профессиональное	40,1	32,9	27,0
Высшее	42,4	36,5	21,1
<i>В целом</i>	<i>40,5</i>	<i>35,1</i>	<i>24,4</i>

Сравнение с данными годичной давности позволяет говорить о некотором росте потребительской активности, которая в целом пока остается на достаточно низком уровне (Таблица 5).

Таблица 5 – Доля респондентов, подверженных актуальным или потенциальным рискам в сфере потребления, по субъективной оценке, % от ранее потреблявших соответствующие услуги

Риски в сфере потребления	Число респондентов			
	Апрель 2015 г.	Апрель 2016 г.	Март 2017 г.	Апрель 2017 г.
Поддержание здоровья (покупка лекарств / приобретение медицинских услуг)	62,9	72,8	60,6	60,7
Развитие образовательного потенциала (приобретение услуг основного / дополнительного образования)	50,8	62,3	58,4	53,7
Рекреационные услуги (расходы на отдых / проведение отпуска)	84,0	88,7	82,7	80,6

Не наблюдается активизации адаптационных стратегий какой бы то ни было направленности, за исключением некоторого роста инвестиций в человеческий капитал, что можно с осторожностью рассматривать как тенденцию (Таблица 6).

Таблица 6 – Адаптационное поведение, %

Виды адаптационного поведения	Число респондентов		
	Апрель 2016 г.	Март 2017 г.	Апрель 2017 г.
Активизация финансовых стратегий (покупка валюты / покупка ценных бумаг / формирование сбережений)	18,4	21,1	18,6
Активизация трудовых стратегий (смена работы / нахождение регулярных или разовых приработков)	15,9	18,7	20,9
Активизация использования ЛПХ	26,1	31,0	31,8
Вложения в человеческий капитал (образование / здоровье)	17,1	20,4	23,9

## БИБЛИОГРАФИЧЕСКИЙ СПИСОК

1. Авраамова Е.М., Бурдяк А.Я., Гришина Е.Е., Гурвич Е.Т., Логинов Д.М., Ляшок В.Ю., Малева Т.М., Полякова А.Г. Ежемесячный мониторинг социально-экономического положения и самочувствия населения: 2015 г. – октябрь 2016 г. – Москва, РАНХиГС, 2016. – 26с. – [Электронный ресурс]. URL: [http://www.ranepa.ru/images/insap/\\_16--2016.pdf](http://www.ranepa.ru/images/insap/_16--2016.pdf)
2. Базовая структура потребительских расходов населения для расчета индекса потребительских цен (ИПЦ) и она же в группировке классификатора индивидуального потребления по целям (КИПЦ). Росстат. [http://www.gks.ru/wps/wcm/connect/rosstat\\_main/rosstat/ru/statistics/tariffs/#](http://www.gks.ru/wps/wcm/connect/rosstat_main/rosstat/ru/statistics/tariffs/#)
3. Деловая активность организаций в России в апреле 2017 года. / Росстат. – [Электронный ресурс]. URL: [http://www.gks.ru/bgd/free/B04\\_03/IssWWW.exe/Stg/d02/83.htm](http://www.gks.ru/bgd/free/B04_03/IssWWW.exe/Stg/d02/83.htm)
4. Доклад «Социально-экономическое положение России» за январь-март 2017 г. Росстат. – [Электронный ресурс]. URL: [http://www.gks.ru/free\\_doc/doc\\_2017/social/osn-03-2017.pdf](http://www.gks.ru/free_doc/doc_2017/social/osn-03-2017.pdf)
5. Доходы, расходы и потребление домашних хозяйств за 2007-2016 гг., Росстат – [Электронный ресурс]. URL: [http://www.gks.ru/wps/wcm/connect/rosstat\\_main/rosstat/ru/statistics/publications/catalog/doc\\_1140096812812](http://www.gks.ru/wps/wcm/connect/rosstat_main/rosstat/ru/statistics/publications/catalog/doc_1140096812812)
6. Значение индекса инфляции в марте 2017 г. к декабрю 2016 г. – [Электронный ресурс]. URL: [http://www.cbr.ru/press/pr.aspx?file=28042017\\_132959keyrate2017-04-28T13\\_17\\_20.htm](http://www.cbr.ru/press/pr.aspx?file=28042017_132959keyrate2017-04-28T13_17_20.htm)
7. Краткосрочные экономические показатели Российской Федерации. Март 2017 г. / Росстат. [Электронный ресурс]. URL: [http://www.gks.ru/wps/wcm/connect/rosstat\\_main/rosstat/ru/statistics/publications/catalog/doc\\_1140080765391](http://www.gks.ru/wps/wcm/connect/rosstat_main/rosstat/ru/statistics/publications/catalog/doc_1140080765391)
8. О промышленном производстве в I квартале 2017 года. / Росстат. – [Электронный ресурс]. URL: [http://www.gks.ru/bgd/free/B04\\_03/IssWWW.exe/Stg/d02/72.htm](http://www.gks.ru/bgd/free/B04_03/IssWWW.exe/Stg/d02/72.htm)
9. Социально-экономическое положение России. / Росстат. Серия докладов за 2005-2017 гг. – [Электронный ресурс]. URL:

[http://www.gks.ru/wps/wcm/connect/rosstat\\_main/rosstat/ru/statistics/publications/catalog/doc\\_1140086922125](http://www.gks.ru/wps/wcm/connect/rosstat_main/rosstat/ru/statistics/publications/catalog/doc_1140086922125)

10. Средства организаций, банковские депозиты (вклады) и другие привлеченные средства юридических и физических лиц в рублях, иностранной валюте и драгоценных металлах с 02.2012 / Банк России. – [Электронный ресурс]. URL: [http://cbr.ru/statistics/UDStat.aspx?TblID=302-21&pid=sors&sid=ITM\\_30761](http://cbr.ru/statistics/UDStat.aspx?TblID=302-21&pid=sors&sid=ITM_30761)