

РОССИЙСКАЯ АКАДЕМИЯ НАРОДНОГО ХОЗЯЙСТВА И ГОСУДАРСТВЕННОЙ
СЛУЖБЫ ПРИ ПРЕЗИДЕНТЕ РОССИЙСКОЙ ФЕДЕРАЦИИ
Институт социального анализа и прогнозирования

**Ежемесячный мониторинг
социально-экономического положения и
самочувствия населения**

2015 г. – февраль 2016 г.

МАРТ 2016

Аналитический материал подготовлен коллективом экспертов Института социального анализа и прогнозирования Российской академии народного хозяйства и государственной службы при Президенте Российской Федерации.

Авторский коллектив:

Главный редактор – Т.М. Малева, директор ИНСАП

Ответственный редактор – Е.А. Цацура, старший научный сотрудник ИНСАП

Авторы:

Авраамова Е.М., зав. лаб. ИНСАП

Бурдяк А.Я., с.н.с. ИНСАП

Гришина Е.Е., зав. лаб. ИНСАП

Гурвич Е.Т., рук. Экономической экспертной группы (ЭЭГ), в.н.с. ИНСАП

Зубаревич Н.В., г.н.с. ИНСАП

Логинов Д.М., с.н.с. ИНСАП

Ляшок В.Ю., н.с. ИНСАП

Мкртчян Н.В., в.н.с. ИНСАП

Тындик А.О., в.н.с. ИНСАП

Флоринская Ю.Ф., в.н.с. ИНСАП

Хасанова Р.Р., м.н.с. ИНСАП

Ежемесячный мониторинг социально-экономического положения и самочувствия населения: 2015 г. – февраль 2016 г. / Российская академия народного хозяйства и государственной службы при Президенте Российской Федерации; под ред. Т.М. Малевой. 2016.

При частичном или полном использовании материалов ссылка на источник обязательна.

СОДЕРЖАНИЕ

- 1 АНАЛИЗ ТЕКУЩЕЙ ЭКОНОМИЧЕСКОЙ СИТУАЦИИ:
МАКРОЭКОНОМИЧЕСКИЕ ПОКАЗАТЕЛИ
- 2 ПОЛОЖЕНИЕ СЕКТОРА ДОМАШНИХ ХОЗЯЙСТВ: СТАТИСТИЧЕСКИЙ
АНАЛИЗ И СОЦИОЛОГИЧЕСКИЙ МОНИТОРИНГ
- 3 ДЕМОГРАФИЧЕСКОЕ РАЗВИТИЕ
- 4 МИГРАЦИОННАЯ СИТУАЦИЯ
- 5 ДОХОДЫ И ЗАНЯТОСТЬ НАСЕЛЕНИЯ: РЕГИОНАЛЬНАЯ ПРОЕКЦИЯ

ОСНОВНЫЕ ВЫВОДЫ

- В январе 2016 г. индекс ВВП с исключением сезонности по оценке Минэкономразвития составил -0,1% к предыдущему месяцу. При этом снижение ВВП к январю прошлого года замедлилось до 2,5% против снижения на 3,5% в декабре.
- В январе сохранилась тенденция постепенного замедления темпов спада в розничной торговле. По оценке Минэкономразвития с учетом сезонной корректировки снижение розничного товарооборота, как и в декабре, составило 0,2%, что является минимальным значением с января 2015 г.
- Продолжилась тенденция замедления инфляции. В январе индекс потребительских цен вырос на 1,0% (в январе прошлого года рост составлял 3,9%). ИПЦ к соответствующему месяцу предыдущего года составил 9,8% по сравнению с 12,9% в декабре и 15,0% в ноябре. Наибольший рост ИПЦ в январе был зафиксирован по продовольственным товарам (1,2%), наименьший – по непродовольственным товарам (0,7%). Стоимость фиксированного набора потребительских товаров и услуг в среднем по России за месяц выросла на 0,9%.
- В январе 2016 г. оборот розничной торговли составил 92,7% к январю 2015 г. в сопоставимых ценах, продолжая сокращаться уже 13 месяцев подряд. Продажи продовольственных товаров, включая напитки, за указанный период сократились на 6,3%, а непродовольственных уменьшились на 8,2%.
- По оценкам Минэкономразвития уровень безработицы с исключением сезонного фактора имеет позитивный тренд и снижается уже второй месяц (с 5,7% в декабре до 5,6% в январе).
- Одновременно растут показатели скрытой безработицы. Среднегодовая доля работников, работающих неполное рабочее время по инициативе работодателя или соглашению сторон, увеличилась в 2015 г. по сравнению с 2014 г. на 14%. Доля работников, находившихся в простое по вине работодателя и по причинам, не зависящим от работодателя и работника, увеличилась на 7,4%, а тех, кто имел отпуск без сохранения заработной платы по заявлению работника, на 4%. В целом фактическая продолжительность рабочего дня сократилась за этот период на 0,8%.
- В январе 2016 г. реальные располагаемые денежные доходы населения и реальная заработная плата продолжили свое падение. Реальные располагаемые денежные доходы населения снизились в январе 2016 г. по сравнению с аналогичным периодом 2015 г. на 6,3%, а реальная заработная плата – на 6,1%.
- В январе 2016 г. произошло повышение доли денежных доходов, используемых на покупку товаров и услуг (с 94,1% до 94,6%), что является фактором сезонным. Кроме того, произошел отток вкладов со счетов: доля сбережений во вкладах и ценных бумагах составила -12%. Негативную динамику сбережений также можно частично объяснить сезонным фактором.
- Утвержденная величина ПИМ за IV кв. 2015 г. ниже соответствующего значения за III кв. 2015 г., что является относительно редким явлением. Причиной сокращения является снижение к концу 2015 г. цен на продукты питания
- Проблема завершившегося 2015 г. – значительное сокращение реальных доходов населения и заработной платы (-4,7% и -9,5% к 2014 г.) в регионах России. В большинстве регионов Центра, Урала, Сибири, в половине регионов Северо-Запада

спад доходов более длительный и продолжается второй год подряд. Снижение реальных доходов сопровождалось опережающим спадом потребления (спад розничной торговли на 10% к 2014 г.) почти во всех регионах. Россияне только в 2015 г. поняли, что кризис надолго, и перешли в режим жесткой экономии.

- Продолжается сокращение региональных расходов на социальные цели. В 2015 г. расходы на культуру в номинальном выражении сократили 54 региона, на образование – 48 регионов, на здравоохранение – 20 регионов. Расходы на социальную защиту населения сократили только 16 регионов, при этом в 5 регионах сокращение связано с завершением финансирования программы помощи пострадавшим от наводнений, в большинстве остальных – с большим долгом бюджета. В расходах на социальную защиту более 70% составляют пособия населению, их сокращение усиливает риск бедности.
- Растет пессимизм в оценках текущей экономической ситуации и представлениях о длительности кризиса – его преодоление отодвигается за пределы 1-2-х лет. Около 80% населения затронуты различными негативными экономическими эффектами. Наиболее заметные негативные изменения связаны с понижением размера оплаты труда (28,9%) и задержками выплаты зарплаты (22,3%).
- Рост пессимизма в оценках ситуации не привел, однако, к выработке массовых адаптационных стратегий. Модернизационные стратегии, связанные с вложением в рост собственного человеческого капитала (образование, повышение квалификации, здоровье) распространяются не более чем на 15% населения. Напротив, растет популярность традиционных стратегий выживания, например, пользования ЛПХ.
- 2016 г. начался с естественной убыли населения (в январе естественная убыль населения составила 27,8 тыс. человек) – и на рождаемости, и на смертности сказывается неблагоприятная возрастная структура населения. Число рождений составило 95,2% по сравнению с январем 2015 г. Экономический кризис несет ряд рисков, которые могут дать вклад в торможение позитивной динамики средней продолжительности жизни населения и усиления отставания России по этому показателю от других развитых стран.
- Миграционный прирост населения России в 2015 г. ожидаемо снизился, составив 245,9 тыс. человек. Сокращение отмечено со всеми странами СНГ, кроме Украины, обеспечившей почти 60% положительного баланса миграции.
- Численность иностранных граждан, временно пребывающих на территории России, постепенно сокращается (за год на 10%). Сократилась численность легализованных на рынке труда мигрантов, однако вырос их вклад в региональные бюджеты за счет внесения оплаты за патенты (более 33 млрд. рублей).

Настоящий мониторинг начал выпускаться в 2015 г. в ежеквартальном режиме, с 2016 г. мониторинг стал ежемесячным. Мониторинг основан на анализе регулярных статистических данных Росстата, данные социологического раздела основаны на специальном мониторинговом обследовании населения, которое проводит ИНСАП РАНХиГС. В 2015 г. проведено 8 волн, в 2016 г. планируется проведение еще 8 волн опроса.

1 АНАЛИЗ ТЕКУЩЕЙ ЭКОНОМИЧЕСКОЙ СИТУАЦИИ: МАКРОЭКОНОМИЧЕСКИЕ ПОКАЗАТЕЛИ

Макроэкономические показатели текущей экономической ситуации

В январе 2016 г. индекс ВВП с исключением сезонности по оценке Минэкономразвития составил -0,1% к предыдущему месяцу. При этом снижение ВВП к январю прошлого года замедлилось до 2,5% против снижения на 3,5% в декабре.

Объем промышленного производства по данным Росстата сократился на 2,7% по сравнению с январем предыдущего года, однако при исключении сезонного и календарного факторов вырос на 0,4% по отношению к декабрю. Оживление промышленного производства зафиксировано после трех подряд месяцев его снижения.

На некоторое улучшение экономической ситуации косвенно указывает также уменьшение спада выпуска по пяти базовым видам экономической деятельности. В январе объем выпуска был на 3,5% ниже, чем в январе прошлого года, тогда как в декабре спад в годовом выражении составлял 4,5%.

Тем не менее, пока еще рано с уверенностью говорить об улучшении экономической конъюнктуры. Так, в строительстве, по оценке Минэкономразвития, в январе с исключением сезонного фактора был зафиксирован спад на 1,5% после положительных значений в предыдущие два месяца. Производство продукции сельского хозяйства с исключением сезонности после роста в декабре в январе снизилось на 0,2 процента.

В январе сохранилась тенденция постепенного замедления темпов спада в розничной торговле. По оценке Минэкономразвития с учетом сезонной корректировки снижение розничного товарооборота, как и в декабре, составило 0,2%, что является минимальным значением с января 2015 г.

Индекс потребительских цен и оборот розничной торговли

Продолжилась тенденция замедления инфляции. В январе индекс потребительских цен вырос на 1,0% (в январе прошлого года рост составлял 3,9%). ИПЦ к соответствующему месяцу предыдущего года составил 9,8% - по сравнению с 12,9% в

декабре и 15,0% в ноябре. Наибольший рост ИПЦ в январе был зафиксирован по продовольственным товарам (1,2%), наименьший – по непродовольственным товарам (0,7%). Стоимость фиксированного набора потребительских товаров и услуг в среднем по России за месяц выросла на 0,9%.

По сравнению с январем 2015 г., когда за один месяц продовольствие подорожало на 6,2%, непродовольственные товары прибавили в цене 3,2% а услуги – 2,2%, ситуация стала бесспорно лучше и в целом повторяет январь 2013 г. Однако средний за год темп роста цен на продовольственные товары¹ в январе уже превышен, и перспективы годовой продовольственной инфляции будут определяться летним сезонным снижением цен на данную группу товаров, если таковая отечественными производителями будет обеспечена. Темп роста цен на непродовольственные товары и совокупных потребительских цен в январе ниже, чем в среднем за двенадцать месяцев прошлого года.

Согласно классификатору индивидуального потребления по целям наблюдаются следующие изменения цен в годовом выражении. Потребительские цены января 2016 г. составили 109,8%² от значений января 2015 г., в том числе цены на продукты питания увеличились на 9,2%, одежда подорожала на 11,4%, обувь – на 13,9%, а табачные изделия – на 26,6%. Жилищно-коммунальные услуги стали дороже на 9,8%, медицинские услуги – на 10,5%, медикаменты – на 12,8%. В целом товарная группа предметов домашнего обихода, бытовой техники и товаров повседневного ухода за домом выросла в цене на 11% по сравнению с январем 2015 г. Среди них самый значительный рост цен произошел на моющие и чистящие средства, 19,5%, и ткани, 16,8%. Наименьший рост наблюдался в ценах на мебель, предметы домашнего обихода, художественного оформления, ковры, другие покрытия для пола и их ремонт - 7,3%, телерадиотовары - 7,1% и автомобильный бензин - 4,7%. Услуги транспорта и связи с января 2015 г. по январь 2016 г. подорожали на 6,9% и 2,5%, соответственно, а стоимость финансовых услуг за указанный период снизилась на 9,3%.

Среди продовольственных товаров следует отметить сахар-песок, на который с января 2015 г. по январь 2016 г. цена снизилась на 2,9%. Мясо и птица выросли в цене всего на 0,9% – это самая крупная по стоимости продовольственная группа. Плодоовощная продукция подорожала на 2%. Наиболее значительный рост цен произошел на подсолнечное масло (+28,1%) и макаронные изделия (+13,7%), которые

¹ Средний за 12 месяцев темп роста цен в 2015 г. составил +1,03%, в том числе по продовольственным товарам +1,14%, непродовольственным +1,07% и услугам +0,8% в месяц.

² Социально-экономическое положение России, январь 2016 года, с.159-161.

занимают в товарообороте продовольствия по полтора-два процента, а также на рыбу и морепродукты (+14,6%), занимающие среди всех продовольственных товаров около 6,6% продаж.

В результате роста цен, опережающего рост доходов населения, покупательная способность среднедушевых денежных доходов на основные продукты питания³ с января 2015 г. по январь 2016 г. в целом снизилась. Однако некоторые продукты, составляющие основу продуктовой корзины самых бедных домашних хозяйств стали исключением – наоборот, таких товаров теперь можно купить больше, чем год назад. Например, на эквивалент среднего денежного дохода стало возможно приобрести больше, чем в январе прошлого года, картофеля на 58%, капусты свежей белокочанной на 54%, лука репчатого на 35% и моркови на 23% (Рисунок 1). Также на 9% больше можно купить куриного мяса (кроме куриных окорочков), на 8% больше свинины (кроме бескостной). В пределах 1,5-4% снизилась покупательная способность доходов на молоко, яйца, баранину, муку, крупы, яблоки. Сильнее всего сузилась покупательная возможность доходов в пересчете на маргарин и подсолнечное масло, минус 15% и 19%, соответственно.



Рисунок 1 – Темпы прироста (снижения) покупательной способности среднедушевых денежных доходов населения по основным продуктам питания в январе 2016 г. в % к январю 2015 г.

³ Социально-экономическое положение России, январь 2016 года, с.222-223.

В январе 2016 г. оборот розничной торговли составил 92,7% к январю 2015 г. в сопоставимых ценах, продолжая сокращаться уже 13 месяцев подряд. Продажи продовольственных товаров, включая напитки, за указанный период сократились на 6,3%, а непродовольственных уменьшились на 8,2%. До этого в течение нескольких лет объемы розничной торговли росли, особенно в непродовольственной части⁴, что создало некий запас прочности, который за последний год постепенно теряется. В среднесрочной четырехлетней ретроспективе к январю 2012 г. оборот розничной торговли за январь 2016 г. составил 94,7%, в том числе 98% по непродовольственным товарам и 90,8% по продовольствию и напиткам.

Динамика цен на отдельные товары и услуги складывается в общую картину изменения потребительских цен согласно их вкладу в объемы торговли. За счет режима экономии и снижения потребления непродовольственных товаров в структуре оборота розничной торговли продовольственными и непродовольственными товарами в 2015 г. удельный вес пищевых продуктов, включая напитки, и табачные изделия вырос, составив 48,6%. В предыдущие несколько лет доля продовольствия была ниже, и последний раз поднималась до такого же уровня в 2009-2010 гг. Годом ранее, в 2014 г. продукты питания и табачные изделия обеспечивали 47,0% объема розничных продаж. Доля непродовольственных товаров в объеме розничной торговли товарами по сравнению с 2014 г., соответственно, снизилась в 2015 г. с 53% до 51,4%. В том числе значительно уменьшились объемы продаж легковых автомобилей, с 8,1% до 6,6%. Также сократились продажи верхней одежды, с 8,7% до 8,2%, и обуви, с 3,1% до 2,8%. Объемы продаж лекарственных средств, напротив, заметно увеличились, на 0,5 п.п., составив 4,4% совокупного оборота розничной торговли продовольственными и непродовольственными товарами за 2015 г. В связи с опережающим инфляцией ростом цен на медикаменты и нехваткой денег люди стали экономить на лекарствах, как показывают опросы населения, спрос на них был удовлетворен не полностью.

⁴ Ежемесячный мониторинг социально-экономического положения и самочувствия населения: 2015 – 2016 гг. (январь) / Российская академия народного хозяйства и государственной службы при Президенте Российской Федерации; под ред. Т.М. Малевой. 2016.

Таблица 1 – Структура розничного товарооборота продовольственных товаров в 2015 г., %.

	Доля в розничном товарообороте продуктов питания за 2015 г., %
Мясо (включая мясо домашней птицы и дичи), продукты и консервы из мяса	26,3
Молочные продукты	13,3
Кондитерские изделия	10,1
Хлеб и хлебобулочные изделия	7,3
Рыба и морепродукты	6,6
Свежие фрукты	6,3
Свежие овощи	5,1
Безалкогольные напитки	4,1
Чай, кофе, какао	3,5
Сахар	2,8
Животные масла	2,5
Яйцо птицы	2,2
Растительные масла	1,9
Крупа	1,9
Макаронные изделия	1,6
Свежий картофель	1,6
Мука	1,3
Мороженое и замороженные десерты	1,3
Соль	0,3
Всего продуктов питания	100,0

Среди групп продовольственных товаров чуть выше по сравнению с предыдущим годом стали продажи свежих фруктов, на 0,4 п.п., овощей, на 0,3 п.п., выросла доля мяса и молочных продуктов, на 0,2 п.п. В структуре товарооборота розничной торговли продовольственными товарами (Таблица 1) самые значительные группы товаров составляют мясо, молочные продукты, кондитерские изделия, хлеб, рыба, фрукты и овощи, и изменение цен на них в наибольшей степени влияет на изменение индекса потребительских цен на продовольственные товары.

Динамика рынка труда

По итогам обследования населения по проблемам занятости численность рабочей силы (экономически активного населения) в январе 2016 г. составила 75,8 млн. человек, что на 158,3 тыс. человек меньше, чем в январе прошлого года и на 957,4 тыс. человек меньше относительно декабря 2015 г. Снижение произошло за счет падения численности занятых на 419 тыс. человек, в то же время численность безработных выросла на 261 тыс. человек. Однако уровень участия в рабочей силе (рабочая сила к численности населения в

возрасте 15-72 лет) за тот же период вырос на 0,2 п.п., что говорит о том, что снижение абсолютного показателя обусловлено в первую очередь уменьшением численности трудоспособного населения в стране. При этом нет признаков роста напряженности на рынке труда. По оценкам Минэкономразвития уровень безработицы с исключением сезонного фактора снижается уже второй месяц (с 5,7% в декабре до 5,6% в январе). Уровень регистрируемой безработицы на 1 февраля 2016 г. составил 1,3%.

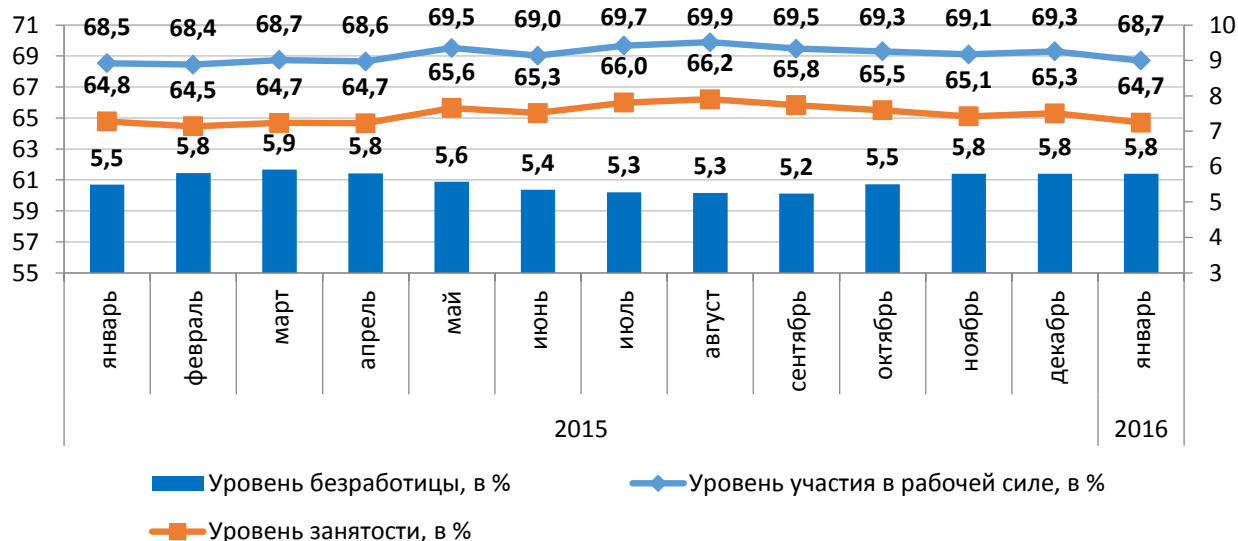


Рисунок 2 Уровни участия в рабочей силе, занятости и безработицы в 2015 и 2016 гг., в %

Прирост номинальной среднемесячной заработной платы относительно соответствующего показателя прошлого года стабилизировался в октябре-январе на уровне 3-3,5%, что при постепенном снижении индекса потребительских цен привело к постепенному замедлению падения реальных заработных плат. Тем не менее, в январе 2016 г. реальные заработные платы были на 6,1% ниже, чем в январе 2015 г.

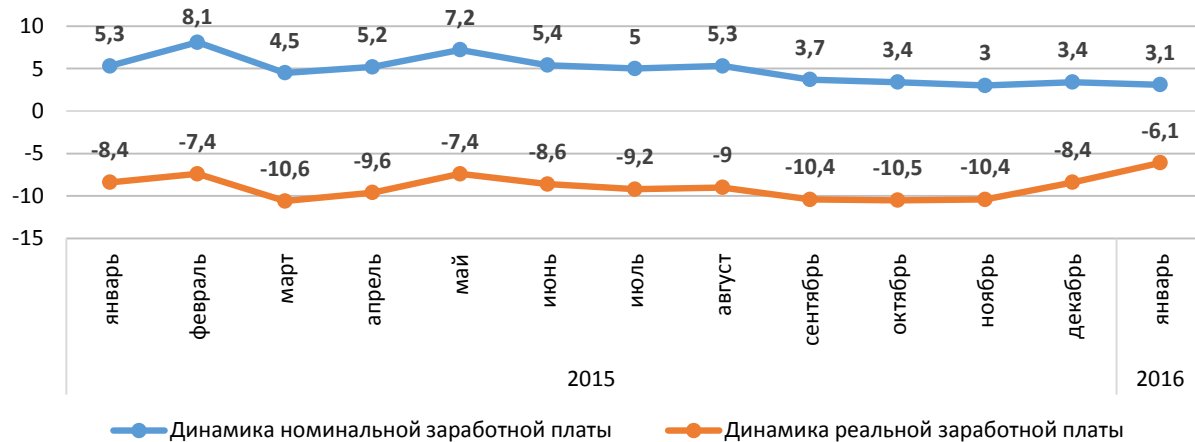


Рисунок 3 - Прирост номинальных и реальных заработных плат относительно соответствующего показателя прошлого года, в %

Появившиеся данные за четвертый квартал 2015 г. позволяют проанализировать показатели движения рабочей силы в годовом разрезе (только по средним и крупным предприятиям). В течение последних 15 лет наблюдалось превышение коэффициента выбытия над коэффициентом найма, что обуславливало переток рабочей силы из крупных и средних в малые предприятия и неформальный сектор. Причем наиболее существенным разрыв становился в периоды экономических спадов. Как показывают данные, также как и в период 2008-2010 гг., корпоративный сектор в 2014-2015 гг. отреагировал на кризис не ростом увольнений, а снижением найма работников. Если коэффициент выбытия на протяжении последних пяти лет продолжает держаться в интервале 28,7-29,5%, то коэффициент найма в 2015 г. упал по сравнению с позапрошлым годом на 1,6 п.п. и составил 26,4%, что очень близко к уровню 2009 г.

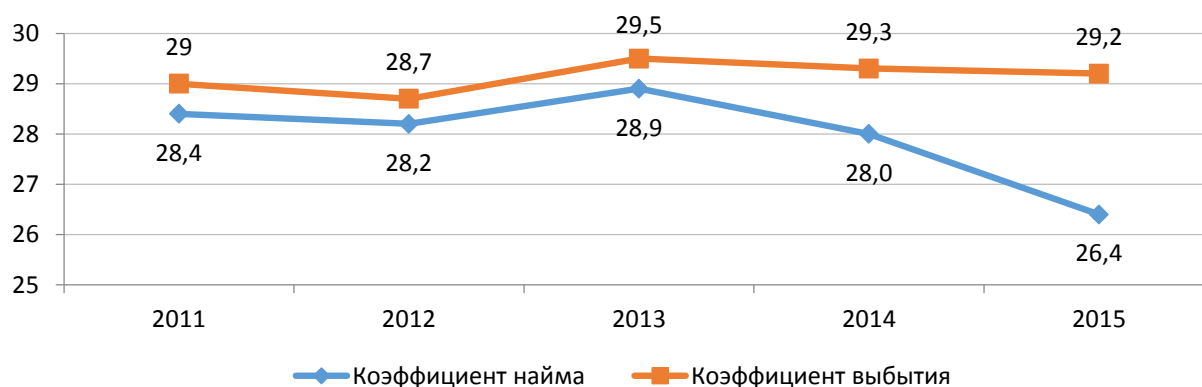


Рисунок 4 – Годовые коэффициенты найма и выбытия, в %

Среднегодовая доля работников, работающих неполное рабочее время по инициативе работодателя или соглашению сторон увеличилась в 2015 г. по сравнению с 2014 г. на 14%. В целом, фактическая продолжительность рабочего дня сократилась за этот период на 0,8%. Доля работников, находившихся в простое по вине работодателя и по причинам, не зависящим от работодателя и работника увеличилась на 7,4%, а тех, кто имел отпуск без сохранения заработной платы по заявлению работника – на 4%. Наиболее серьезная ситуация сложилась в отраслях обрабатывающей промышленности и строительства, где доля работников, имеющих отпуск без сохранения заработной платы по заявлению работника в 4 квартале 2015 г. составила 16,9% и 16,1% соответственно.

По данным мониторинга Минтруда России, по состоянию на 3 февраля 2016 г. численность работающих неполное рабочее время, находящихся в простое по инициативе

администрации и в отпусках по соглашению сторон за первый месяц года практически не изменилась и составила 256 тыс. человек.

2 ПОЛОЖЕНИЕ СЕКТОРА ДОМАШНИХ ХОЗЯЙСТВ: СТАТИСТИЧЕСКИЙ АНАЛИЗ И СОЦИОЛОГИЧЕСКИЙ МОНИТОРИНГ

Доходы и уровень бедности населения

Реальные располагаемые денежные доходы населения и реальная заработная плата продолжили свое падение в январе 2016 г. Реальные располагаемые денежные доходы населения снизились в январе 2016 г. по сравнению с аналогичным периодом 2015 г. на 6,3%, а реальная заработная плата – на 6,1%⁵. Реальный размер назначенных пенсий остался практически неизменным и составил 100,8% от уровня аналогичного периода 2015 г., что можно объяснить эффектом «низкой базы» (Рисунок 5).

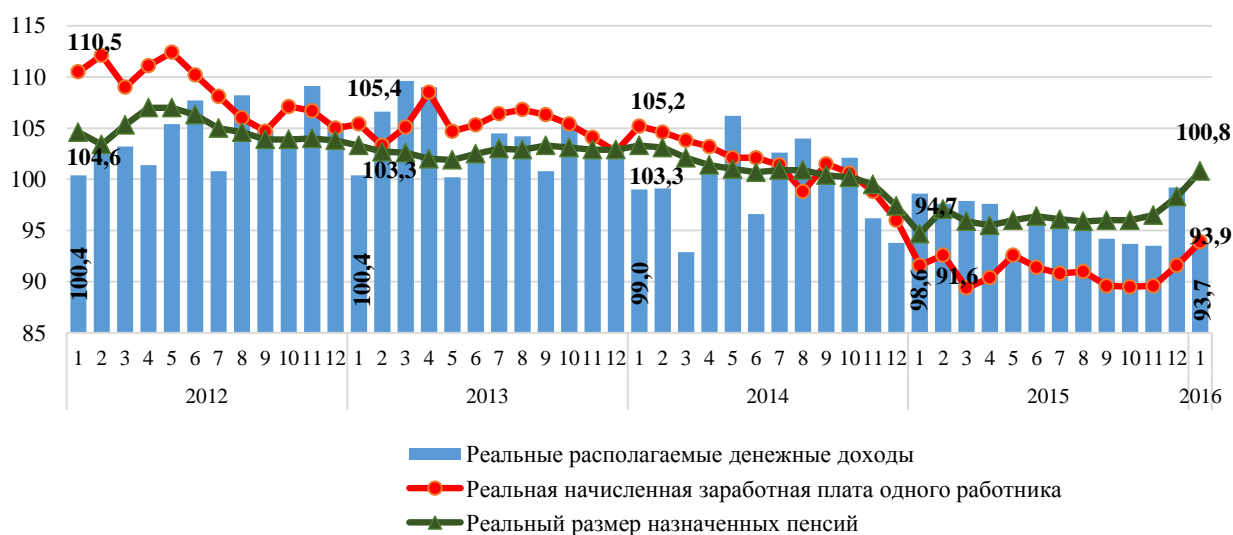


Рисунок 5 – Динамика реальных располагаемых денежных доходов населения, реальной назначенной заработной платы и реального размера назначенных пенсий, в 2012-2016 гг., в % к соответствующему периоду предыдущего года

По предварительным данным Росстата заработная зарплата в сфере государственного управления и обеспечения военной безопасности; социального страхования снизилась в 2015 г. по сравнению с 2014 г. на 1,5% в номинальном выражении. Наименьший рост номинальной среднемесячной начисленной заработной

⁵ Росстат, Доклад «Социально-экономическое положение России», январь 2016 г.

платы работников организаций в 2015 г. по сравнению с 2014 г. наблюдался в сфере издательской и полиграфической деятельности и тиражировании записанных носителей информации (на 1,3%), а также в сфере финансовой деятельности (на 1,7%). В целом в реальном выражении заработная плата снизилась практически во всех сферах экономической деятельности, за исключением рыболовства и рыбоводства, где в номинальном выражении заработная плата в 2015 г. увеличилась на 25,6%.

Объем просроченной задолженности по заработной плате остается низким и составил на 1 февраля 2016 г. менее 1% месячного фонда заработной платы работников наблюдаемых видов экономической деятельности.

Данные о структуре использования денежных доходов населения свидетельствуют о том, что в январе 2016 г. по сравнению с аналогичным периодом предыдущего года произошло крайне незначительное повышение доли денежных доходов, используемых на покупку товаров и услуг, с 94,1% до 94,6% (см. рисунок ниже). В целом, необходимо отметить, что показатель доли денежных доходов, использованных на покупку товаров и услуг, в январе существенно превышает соответствующий годовой показатель.

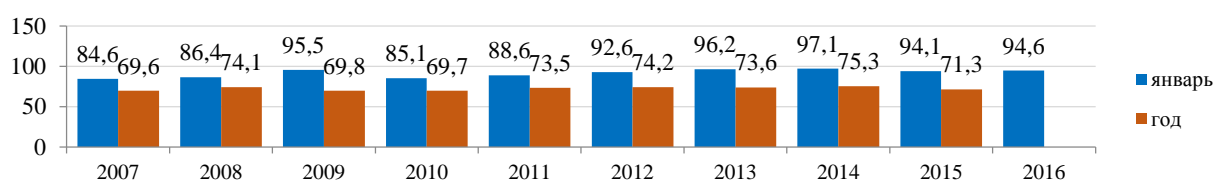


Рисунок 6 – Доля денежных доходов, использованных на покупку товаров и услуг, % к общим денежным доходам

По итогам 2015 г. наблюдался рост средств на депозитах населения – на 1 января 2016 г. они увеличились на 25,2%. В январе 2016 г. произошел отток вкладов со счетов: доля сбережений во вкладах и ценных бумагах составила -12%. Негативную динамику сбережений можно частично объяснить сезонным фактором. К сожалению, отсутствие у нас данных по динамике объема вкладов в зависимости от их размера за январь 2016 г. не позволяет нам в полной мере объяснить произошедшее сокращение сбережений в указанный период: произошло ли оно за счет сокращения сбережений низкообеспеченных слоев населения, вынужденных расходовать сбережения для своего текущего потребления, или же за счет сокращения объемов вкладов наиболее обеспеченных слоев населения.

В соответствии с постановлением Правительства РФ от 10 марта 2016 г. № 178 была установлена величина прожиточного минимума на душу населения и по основным

социально-демографическим группам населения в целом по Российской Федерации за IV квартал 2015 г. Согласно указанному постановлению Правительства РФ, величина прожиточного минимума на душу населения установлена в размере 9452 руб., для трудоспособного населения – 10187 руб., для пенсионеров – 7781 руб. и для детей – 9197 руб. Следует отметить, что величина прожиточного минимума на душу населения за IV квартал 2015 г. снизилась по сравнению с предыдущим кварталом на 2,3%, а по сравнению с I кварталом – на 2,2%.

Сокращение величины прожиточного минимума за IV квартал года по сравнению с III и I кварталом – это относительно редкое явление. Так, начиная с 1995 г. снижение величины прожиточного минимума за IV квартал года по сравнению с III кварталом наблюдалось помимо 2015 г. также в 1997 г., 2009 г., 2011 г. и 2013 г., а снижение величины прожиточного минимума за IV квартал по сравнению с I кварталом – как в 2015 г., так и в 2011 г.⁶

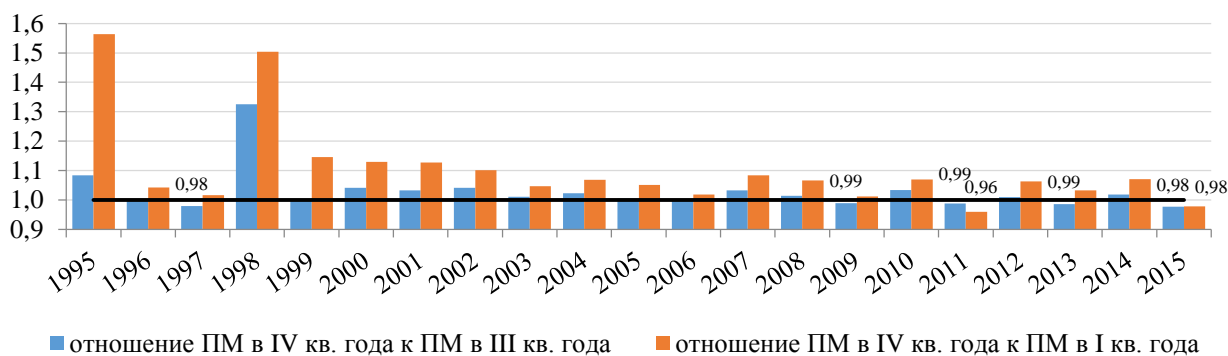


Рисунок 7 – Увеличение/снижение величины прожиточного минимума за IV квартал года относительно величины прожиточного минимума за III и I квартал 1995-2015 гг., раз

Важно отметить, что в 2015 г. снижение величины прожиточного минимума за IV квартал по сравнению с предыдущим кварталом произошло в условиях роста индекса потребительских цен: так, индекс потребительских цен в IV квартале 2015 г. по сравнению с предыдущим кварталом составил 102,0%⁷.

Такая разнонаправленная динамика величины прожиточного минимума и индекса потребительских цен обусловлена, в т.ч. различиями между структурой потребительской корзины, используемой для расчета величины прожиточного минимума, и структурой

⁶ Расчеты на основе Центральной базы данных Росстата.

⁷ Росстат, Квартальные индексы потребительских цен на товары и услуги, http://www.gks.ru/wps/wcm/connect/rosstat_main/rosstat/ru/statistics/tariffs/#

потребительских расходов населения, используемой в качестве весов для расчета индексов потребительских цен. Кроме того, снижение величины прожиточного минимума за IV квартал 2015 г. по сравнению с предыдущим кварталом было обусловлено снижением цен на такие продукты питания как картофель (на 25,1%), капуста белокочанная (на 6,5%), лук репчатый (на 16,5%), свёкла (на 22,1%), морковь (на 34,7%), яблоки (на 6,9%), виноград (на 11,6%), свинина (на 1,9%) и сахар-песок (на 1,8%). Это привело к тому, что стоимость продуктов питания, учитываемых в прожиточном минимуме, в IV квартале 2015 г. снизилась на 0,5% к предыдущему кварталу.

Кроме того, применяемая с 2013 г. методика исчисления величины прожиточного минимума, утвержденная Постановлением Правительства РФ от 29.01.2013 N 56, не может в полной мере учесть различия в динамике цен на продукты питания и непродовольственные товары/услуги в период экономического кризиса (см. рисунок ниже).

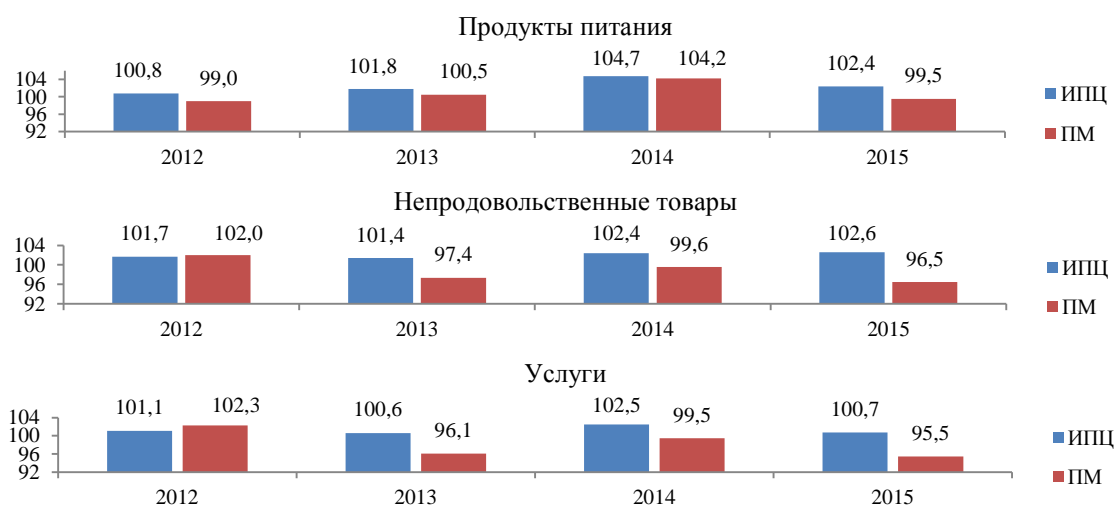


Рисунок 8 – Изменение величины прожиточного минимума в среднем на душу населения и индекса потребительских цен по продуктам питания, непродовольственным товарам и услугам за IV квартал 2012-2015 гг., в % к предыдущему кварталу соответствующего года

В сегодняшних условиях экономического кризиса на изменение материального положения населения действуют сразу несколько факторов: (1) разнонаправленная динамика цен на различные группы товаров, (2) изменение структуры потребления населением различных товаров и услуг, (3) импортозамещение по отдельным видам товаров. Под действием роста цен происходит постепенная смена потребительских предпочтений населения в пользу менее дорогих, и возможно, менее качественных продуктов питания. Так, по данным Роспотребнадзора, доля продовольственных товаров

ненадлежащего качества, поступивших на рынок в 2015 г., увеличилась по сравнению с 2014 г.: например, по мясу и птице – с 1,6 до 5,4%, по рыбной продукции – с 4,1% до 8,3%⁸. В связи с тем, что существующая методика исчисления величины прожиточного минимума не может в полном объеме учесть указанные процессы, возникает вопрос, насколько существующий прожиточный минимум может быть надежным мерилем уровня бедности населения в текущих экономических условиях.

При прочих равных условиях снижение величины прожиточного минимума будет приводить к снижению официального уровня бедности. Напомним, по имеющимся данным в январе-сентябре 2015 г. доля населения с денежными доходами ниже величины прожиточного минимума существенно возросла (на 1,5 п.п.) по сравнению с аналогичным периодом прошлого года и составила 14,1%, что выше значения данного показателя в соответствующие периоды 2008-2014 гг. Самооценка экономического положения населения также ухудшается - по данным Росстата в IV квартале 2015 г. доля населения, оценившего свое текущее материальное положение как «плохое» или «очень плохое», составила 30,2%, что выше на 4,2 п.п. уровня аналогичного периода предыдущего года⁹.

Далее, снижение величины прожиточного минимума ведет к сокращению доли лиц, имеющих право на получение социальных пособий, назначаемых при среднедушевом доходе семьи ниже величины прожиточного минимума. Также может сократиться размер социальных выплат, доводящих доходы малоимущих получателей до величины прожиточного минимума. В то же время в случае увеличения численности безработных, а также численности работников, перед которыми имеется задолженность предприятий по заработной плате, численность получателей социальных выплат, назначаемых с учетом нуждаемости, может не сократиться даже в условиях снижения величины прожиточного минимума. В таком случае снижение величины прожиточного минимума позволит лишь замедлить рост численности получателей пособий по нуждаемости.

⁸ Росстат, Социально-экономическое положение России, январь 2016 года

⁹ Росстат, Мнение населения о текущем материальном положении,
http://www.gks.ru/wps/wcm/connect/rosstat_main/rosstat/ru/statistics/population/level/#

Оценка характера изменений в экономике

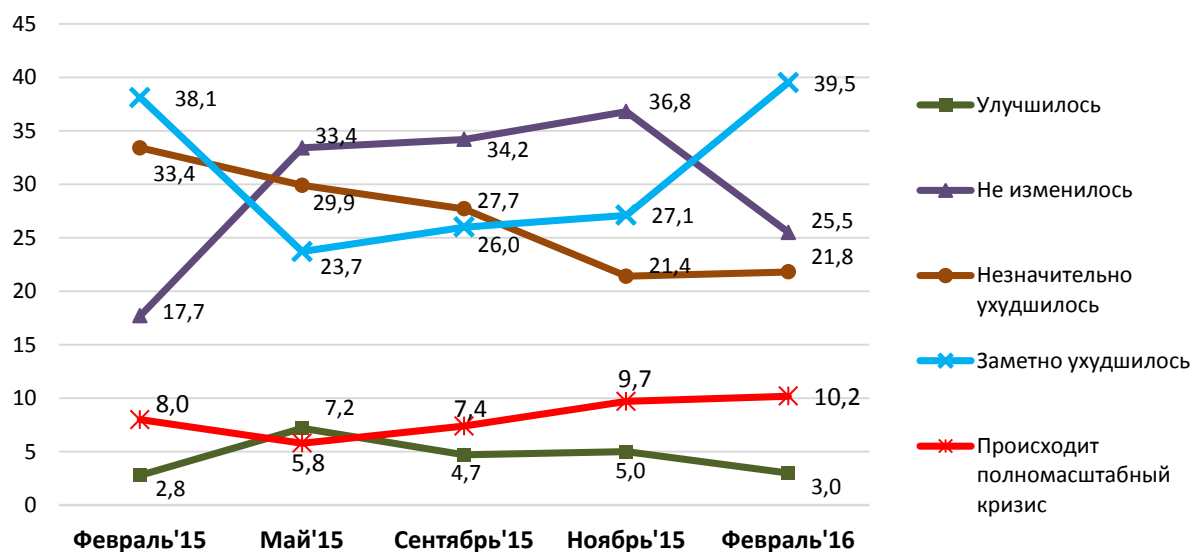


Рисунок 9 - Распределение ответов на вопрос: «Как изменилось за последнее время экономическое положение страны?», % от давших значимый ответ

Оценки изменений экономического положения сместились в негативную сторону: доля тех, кто считает, что ситуация заметно ухудшилась, выросла на 12% по сравнению с последним месяцем измерений (ноябрь 2015 г.) и достигла значений февраля 2015 г., когда фиксировались панические настроения конца 2014 – начала 2015 г. При этом 55,4% респондентов в феврале 2016 г. сообщают об ухудшении собственного материального положения (субъективная оценка).

Представления о длительности кризиса

Общий характер динамики представлений о длительности кризиса – негативный. По сравнению с предыдущими замерами почти вдвое сократилась численность оптимистов, считающих, что ситуация быстро выправится. Вдвое же выросла доля считающих, что кризис выйдет за пределы 1-2-х лет. По-прежнему высока неопределенность в оценке перспектив экономического развития.

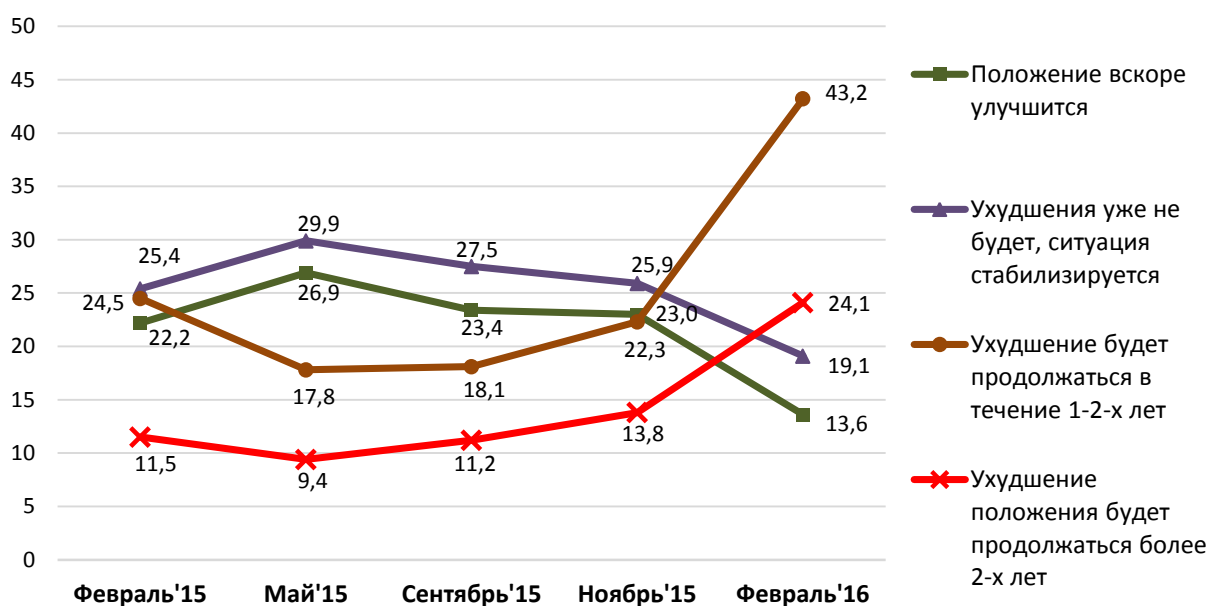


Рисунок 10 - Распределение ответов на вопрос: «Как будет меняться экономическое положение страны?», % от давших значимый ответ

Вовлеченность населения в кризис

На протяжении всего периода измерений практически не меняется доля населения, считающая себя неуязвимыми для кризиса, но она не достигает 10%.

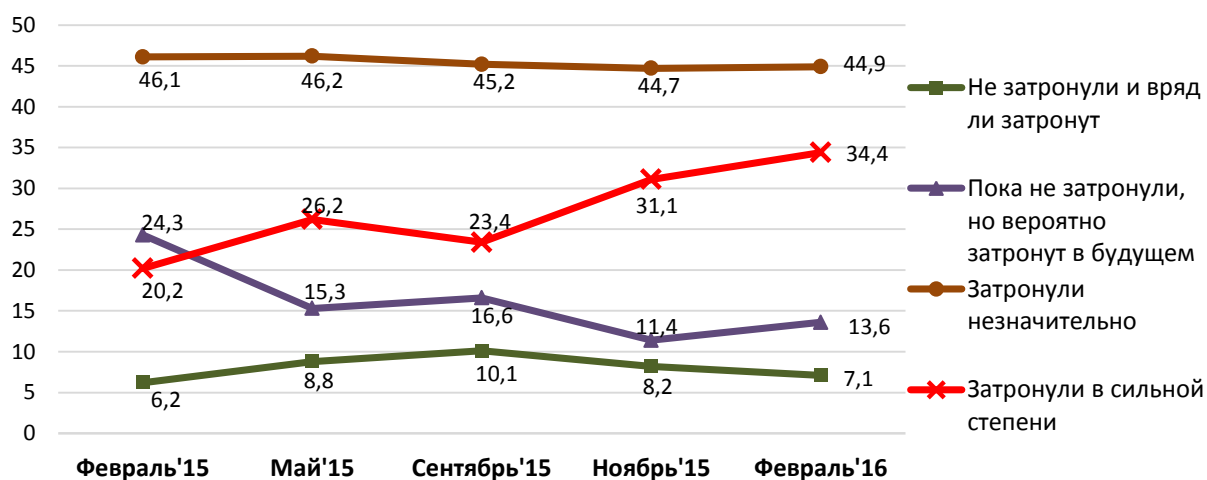


Рисунок 11 - Распределение ответов на вопрос: «Затронули ли изменения экономического положения в стране Вас и Вашу семью?», % от давших значимый ответ

Доля тех, кого непосредственно затронул кризис (незначительно или в сильной степени), в совокупности достаточно высока – в феврале 2016 г. она достигла 79%. Превышение по сравнению с последней точкой измерений произошло за счет прироста тех, кто затронут кризисом в сильной степени.

Изменения в сфере занятости

Таблица 2 - Изменения в сфере занятости, % от тех, для кого подобные изменения актуальны, февраль 2016 г. (% по строке)

Изменения в сфере занятости	Не произошло и вряд ли произойдет	Может произойти в ближайшее время	Уже произошло
Работали и потеряли работу	52,3	31,3	16,4
Стали работать неполный день или неделю	67,8	24,4	7,8
Уходили в неоплачиваемый отпуск	70,9	22,8	6,3
Размер оплаты труда понизился	47,9	23,1	28,9
Происходили задержки выплаты зарплаты	53,5	24,2	22,3
Стали получать зарплату (часть зарплаты) неформально	72,0	17,2	10,8

Наиболее заметные негативные изменения связаны с понижением размера оплаты труда (28,9%) и задержками выплаты зарплаты (22,3%). Потерю работы (с возможным дальнейшим трудоустройством) отмечают 16,4% респондентов (в ноябре 2015 г. -13,7%). Наиболее негативные ожидания формируются в отношении возможной потери работы.

Долги и расходы

Таблица 3 - Долги и расходы, % от тех, для кого подобные изменения актуальны, февраль 2016 г. (% по строке)

Долги и расходы	Не произошло и вряд ли произойдет	Может произойти в ближайшее время	Уже произошло
Имеют потребительский кредит и испытывают трудности с его выплатой	37,5	28,3	34,2
Не имеют возможности оплачивать услуги ЖКХ	51,3	37,7	11,0

Треть имеющих кредиты испытывают трудности с их погашением. Не имеют возможности оплачивать ЖКХ 11%, и при этом 37% опасаются, что вскоре не смогут платить.

Изменения потребительской активности

Таблица 4 – Сокращение / риски сокращения расходов в зависимости от уровня материальной обеспеченности, % по строке¹⁰

Уровень материальной обеспеченности (по самооценке)	Сокращение расходов			
	Произошло		Может произойти	
	Февраль 2015	Февраль 2016	Февраль 2015	Февраль 2016
Относительно дорогие продукты				
Низкий	38,6	50,3	8,3	9,7
Средний	39,4	37,3	21,6	21,5
Выше среднего	17,4	18,6	30,8	28,3
В целом	34,8	39,2	19,6	18,2
Лекарства				
Низкий	28,7	36,0	32,9	28,7
Средний	21,0	14,5	31,4	32,5
Выше среднего	8,1	8,1	19,9	26,3
В целом	20,7	21,4	29,6	30,2
Образовательные услуги				
Низкий	7,6	9,7	6,2	7,6
Средний	7,6	7,6	8,2	9,2
Выше среднего	7,5	5,5	5,6	8,1
В целом	7,6	8,0	7,1	8,4

Произошло снижение потребительской активности во всех доходных группах населения, но особенно в группе бедных – здесь с февраля 2015 г. по февраль 2016 г. на 12% снизилось потребление относительно дорогих продуктов и на 7% покупка лекарств.

Поведение в сфере занятости

Таблица 5 - Трудовые стратегии, % по строке, февраль 2016 г.

	Сделали / делают это	Собираются сделать это	Не делали и не собираются
Нашли вторую работу	4,7	11,6	83,7
Нашли разовые подработки	11,7	15,4	72,9
Нашли регулярные подработки	6,9	15,0	78,1

Около 12% имеют разовые подработки, 7% - регулярные. Абсолютное большинство населения не имеют и не планируют вырабатывать какие-либо трудовые стратегии адаптационного характера.

¹⁰ Сумма по строке не равна 100, т.к. не приведены данные о тех, кто не потреблял соответствующие товары и услуги до кризиса, а также о затруднившихся ответить.

Финансовое поведение

Таблица 6 - Финансовое поведение, % по строке, февраль 2016 г.

Число признаков	Сделали / делают это	Собираются сделать это	Не делали и не собираются
Приобрели автомобиль / недвижимость / золото / предметы искусства	6,6	4,9	88,5
Купили валюту	6,5	3,9	89,6
Купили ценные бумаги	2,1	2,9	95,0
Делают сбережения	14,2	8,9	76,9
Тратят сбережения	9,2	12,2	78,6
Продали купленную ранее валюту	2,0	3,5	94,5

Отмечается низкая финансовая активность населения. Наиболее популярный способ (распространяется на 14% населения) – создание подушки безопасности в виде сбережений. При этом для 9% уже настал момент этой подушкой воспользоваться.

Поведение в сфере потребления

Таблица 7 - Потребительские стратегии, % по строке

Число признаков	Сделали / делают это	Собираются сделать это	Не делали и не собираются
Экономят	77,8	14,3	7,9
Запасают продукты питания	33,4	25,2	41,4
Запасают товары длительного пользования	19,7	16,3	64,0
Активизировали использование ЛПХ в качестве стратегии выживания	24,6	13,0	62,4

Наиболее популярный тип потребительского поведения – использование продуктов, выращенных в личных подсобных хозяйствах (24,6%), а также экономия на товарах и услугах – к ней прибегают 78% населения. Работа в ЛПХ – самая распространенная адаптационная стратегия.

3 ДЕМОГРАФИЧЕСКОЕ РАЗВИТИЕ

Снижение качества жизни влияет на демографическое поведение населения. Чем глубже социальный стресс, тем заметнее это влияние. Вместе с тем, аналитической ловушкой становится использование грубых показателей естественного движения населения и поиск причинно-следственных связей между параллельными во времени процессами. Демографические процессы инерционны и прежде проявления негативной динамики смертности будут нарастать заболеваемость, утяжеление хронических болезней и пренебрежение самосохранительным поведением. Отложенный эффект экономического кризиса весьма обширен. Ухудшение качества питания затрагивает наиболее уязвимые социальные группы, к которым в России относятся семьи с несколькими детьми. Со снижением доступа к платным услугам (образовательным, культурным, спортивным) возрастают риски нездорового образа жизни в детско-подростковой среде. Все это скажется на здоровье и продолжительности жизни будущих поколений.

В то же время, текущий экономический кризис несет в себе риски и краткосрочного роста смертности, самый очевидный из которых – рост цен на лекарства, ухудшение доступа к лекарственному обеспечению и, шире, к медицинским услугам. Будучи отягощенными контрсанкциями, инфляционные процессы в этом сегменте ускорились с началом 2015 г. (рисунок 12). В целях государственного регулирования цен на лекарственные средства действует список жизненно необходимых и важнейших лекарственных препаратов, распространяющийся на 646 наименований¹¹. Динамика цен различается на разные группы медикаментов: самый высокий рост пришелся на нижний стоимостной сегмент – на 28% в среднем, в среднем сегменте он составил 18,4%, для дорогих препаратов – на 12,6%. Сильнее всего рост цен почувствовали те, кто больше всего зависим от лекарств – хронически больные, инвалиды и пожилые.

¹¹ Обновлен с 1.03.2016 Распоряжением правительства РФ от 26 декабря 2015 г. № 2724-р

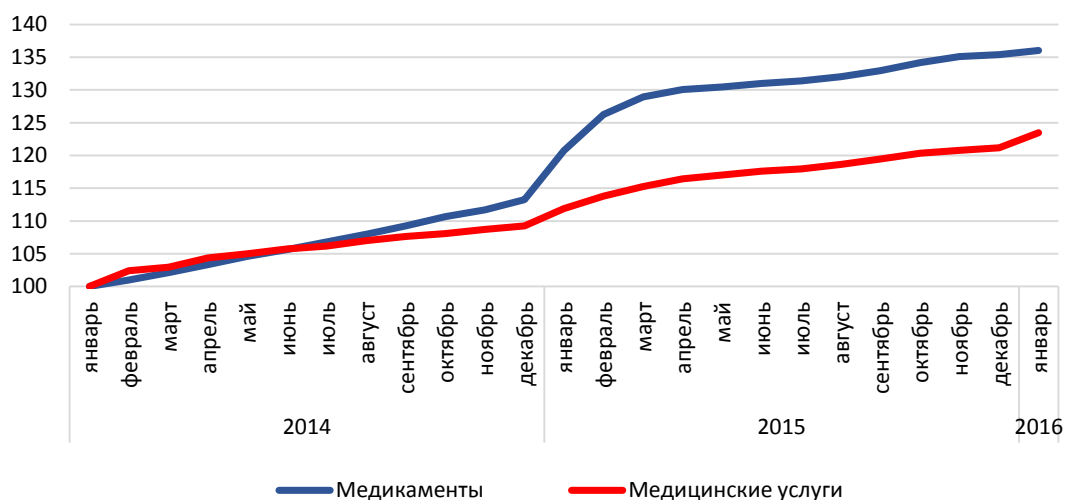


Рисунок 12 – Базисные темпы роста (к январю 2014 г.) цен на медикаменты и медицинские услуги, %

Источник: расчеты авторов по Индексам цен на отдельные группы непродовольственных товаров Федеральной службы государственной статистики

Отсутствие лекарств в аптеках также, видимо, усугубилось в последние полтора года: однако какой-либо достоверной статистики на этот счет нет. Наконец, нельзя не отметить, что во многих сельских населенных пунктах (до 90% по оценкам Росздравнадзора) аптеки отсутствуют, а реализация лекарств проходит через фельдшерско-акушерские пункты, обеспеченность которых лекарствами гораздо ниже. В сельской местности продолжает сокращаться и число лечебных учреждений.

В кризис снижаются социальные расходы субъектов РФ, в том числе расходы на здравоохранение. В 57 регионах они снизились по абсолютной величине в реальных ценах, в 25 – по доле в расходах регионального бюджета (рисунок 13). Таким образом, складывается ряд негативных факторов, которые в короткое время, вероятно, не способны оказать заметного влияния на динамику смертности, но имеют свой вклад в торможение позитивной динамики средней продолжительности жизни населения и усиления отставания России по этому показателю от других развитых стран.

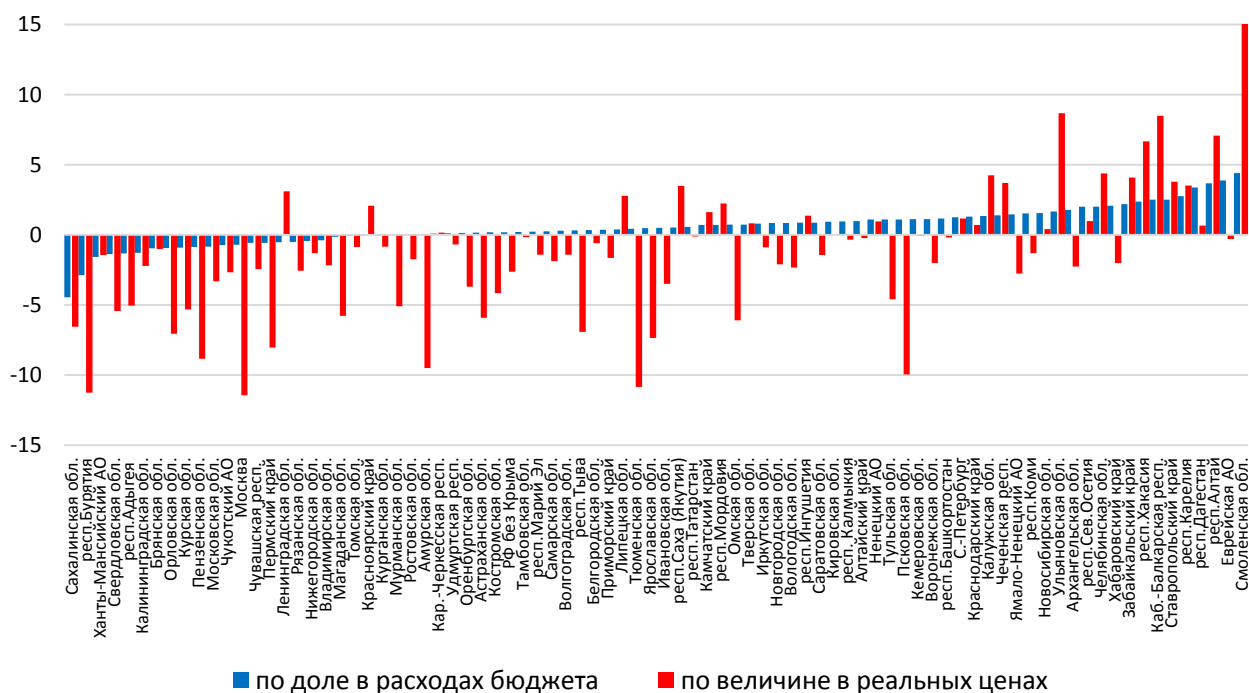


Рисунок 13 – Динамика расходов на здравоохранение в 2015 г. к 2014 г., %

Источник: Консолидированные бюджеты субъектов и ТФОМС

В январе 2016 г. естественная убыль населения составила 27,8 тыс. человек. Низким было и число смертей (97,2% по сравнению с январем 2015 г.), и – особенно – число рождений (95,2%). Общее число родившихся было самым низким за весь рассматриваемый период (рисунок 14). Судя по всему, начинает сказываться снижение численности материнского поколения. В то же время за январь-декабрь 2015 г. общий коэффициент рождаемости не показал снижения по сравнению с предыдущим годом. Эффект экономического кризиса на рождаемость состоит преимущественно в переносе запланированных рождений на более поздний срок. Однако он возникает, как правило, в тех домохозяйствах, которых кризис коснулся непосредственно – например, один из потенциальных родителей потерял работу.

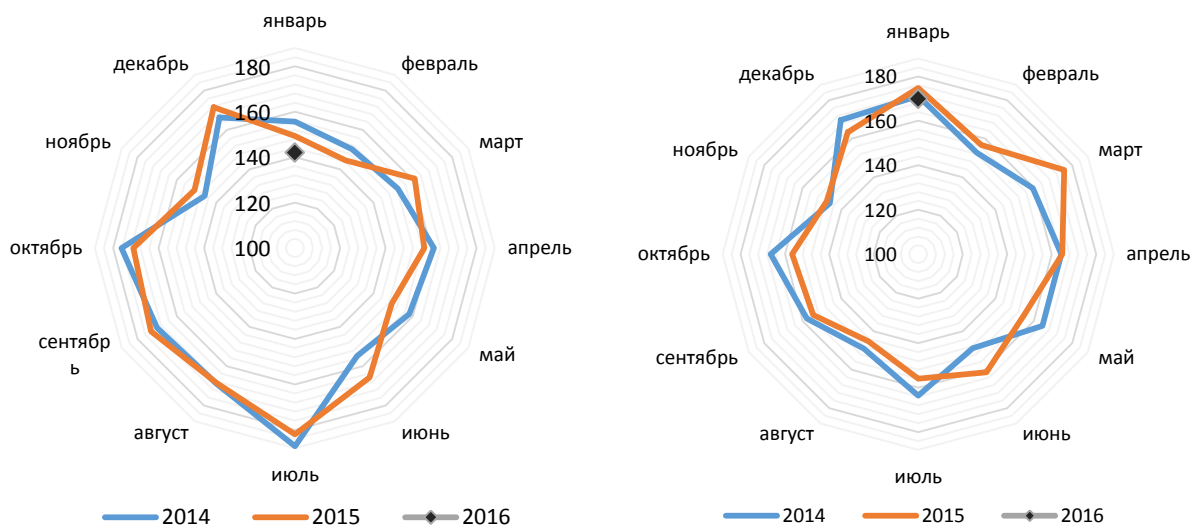


Рисунок 14 – Общие числа родившихся (слева) и умерших (справа) по месяцам, 2014 – 2016 гг., тыс. человек

Источник: ЕМИСС и оперативная информация Федеральной службы государственной статистики

Уровень общего коэффициента смертности за январь-декабрь 2015 г. оказался на уровне 2014 г. (13,1 на 1000 населения). При этом он повысился в 35 регионах России (больше всего в Республике Карелия, Забайкальском крае, г. Москва и Крымском ФО), сократился в 40 регионах (сильнее всего в Московской области и некоторых малонаселенных субъектах), и остался неизменным в 22 регионах. Как варьирует динамика смертности по возрастным группам? Росстат раз в полгода публикует оперативные данные о числе умерших в трудоспособном возрасте. Из них видно, что если в 2014 г. 25% всех умерших приходилось на лиц трудоспособных возрастов, по предварительным данным 2015 г. эта доля незначительно снизилась: до 24%. При этом, как и прежде, 79% всех умерших в трудоспособном возрасте – это мужчины. Общий коэффициент смертности населения в трудоспособном возрасте в 2015 г. снизился на 3%, в том числе у мужчин на 4%, у женщин на 1%. Не имея данных о числе смертей в детских и пенсионных возрастах, тем не менее, можно предположить, что выросло оно именно в старших возрастах.

За январь-декабрь 2015 г. наблюдалось повышение коэффициента смертности населения в трудоспособном возрасте от инфекционных и паразитарных болезней (на 8%), от новообразований (на 0,5%), болезней органов пищеварения (на 0,8%) и снижение смертности от болезней системы кровообращения (на 5%), болезней органов дыхания (на 9%), внешних причин (на 7%). Снижение коэффициента смертности в трудоспособных

возрастах наблюдается в большинстве регионов (только в 12 регионах показатель повысился, в 5 – остался на уровне 2014 г.).

Опубликованные за январь 2016 г. оперативные данные Федеральной службы государственной статистики не содержат, в отличие от предыдущих рядов, сведений об общих коэффициентах и ограничиваются общими числами умерших. Но в структуре причин смерти населения России в январе 2015 и 2016 гг. можно увидеть (рисунок 15), что в 2016 г. снизилась смертность от болезней системы кровообращения (на 3 п.п.), внешних причин (на 1 п.п.) и выросла смертность от инфекционных и паразитарных болезней (на 1 п.п., основной вклад – грипп и ОРЗ – на 490 п.п.), от старости (на 1 п.п.) и от прочих болезней (на 2 п.п.). Такую причину смерти, как «старость»¹² (от неё умерло 8950 человек в январе 2015 г. и 10114 человек в январе 2016 г.), Федеральная служба государственной статистики начала отдельно прописывать только в последней сводке. Нужно отметить, что старость не может являться истинной причиной смерти, при ее определении в пожилых возрастах могут возникать затруднения, и фактически «старость» эквивалентна прочим неустановленным причинам.

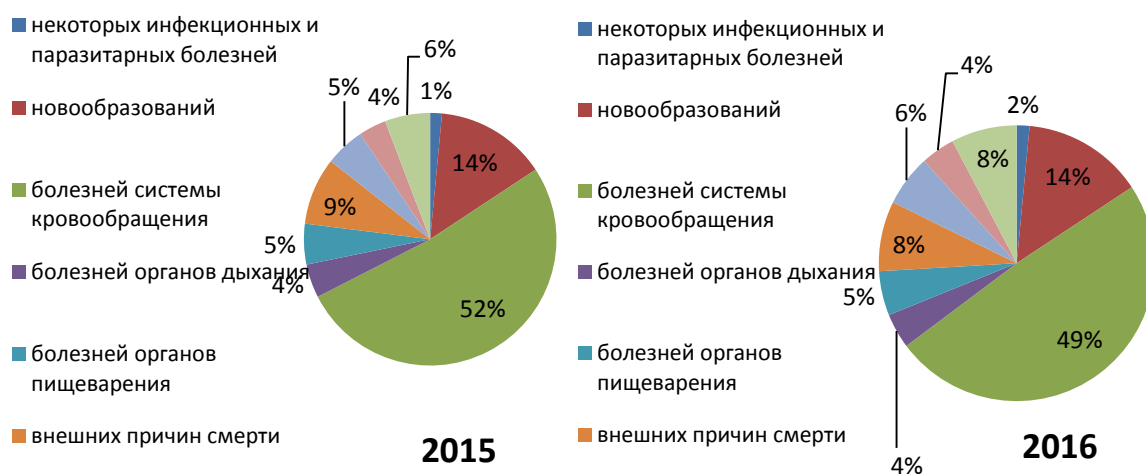


Рисунок 15 – Структура причин смерти населения в январе 2015 и 2016 гг., %

Продолжается снижение младенческой смертности – в январе-декабре 2015 г. она составляла 6,5 детей на 1000 родившихся живыми, снизившись по сравнению с 2014 г. на 12%, в январе 2016 г. данный показатель равен 6,2 промилле. Позитивная динамика младенческой смертности наблюдается в большинстве регионов России (в 67).

¹² код R54 в МКБ-10

В целом не только экономический кризис, но и глобальная тенденция старения населения ставит российскую систему здравоохранения перед новыми вызовами. Динамика естественного движения населения в 2016 г. обещает быть негативной.

4 МИГРАЦИОННАЯ СИТУАЦИЯ

Долговременная миграция

В 2015 г. число прибывших в Россию из других стран составило 598,8 тыс. человек, незначительно увеличившись в сравнении с предшествующим годом. В то же время число выбывших выросло до 352,9 тыс. (против 310,5 тыс. в 2014 г.). Рост выбытий является предсказуемым последствием изменения методики учета миграции в 2011 г., в результате которой рост числа зарегистрированных по месту пребывания на срок 9 месяцев и более неизбежно ведет к росту числа выбытий по мере истечения срока регистрации, т.е. с определенным лагом запаздывания.

В результате миграционный прирост составил 245,9 тыс. человек, ниже он был только в 2002 г.¹³. Мы предвидели сокращение этого показателя¹⁴. Уменьшение миграционного прироста, по-видимому, является следствием исчерпания роста прибытий в Россию из постсоветских стран при сохраняющемся отсутствии значимых партнеров из числа стран дальнего зарубежья.

Миграционный прирост у России сократился со всеми странами СНГ, кроме Украины, переселения из которой резко увеличились в середине 2014 г. Потенциал увеличения долговременной миграции сохраняется, т.к. в России остаются немало граждан Украины, не оформивших регистрацию и рассчитывающих продлить свое пребывание в нашей стране на неопределенно длительное время. На начало 2016 г. 311,1 тыс. выходцев из Украины получили в России временное убежище.

В 2015 г. Украина обеспечила почти 60% миграционного прироста населения России, без нее баланс миграции был бы ниже 100 тыс. человек. Если не произойдет обострения ситуации в соседней стране, миграционный прирост с Украиной уже в текущем году может существенно сократиться.

Наиболее сильное снижение миграционного прироста отмечено с Узбекистаном (прирост сменился убылью более чем в 20 тыс. человек), Таджикистаном и Кыргызстаном. Причина такой динамики – не только в уже упомянутом отложенном

¹³ Демографический ежегодник России – 2015 г. Статистический сборник. М.: 2015. Табл. 1.2

¹⁴ 2014-2015 годы: экономический кризис – социальное измерение / под ред. Т.М. Малевой. -М.: Издательский дом «ДЕЛО» РАНХиГС, 2016. с. 62

эффекте роста прибытий из этих стран в предшествующие годы, но и в сокращении прибытий в 2015 г.

Со странами дальнего зарубежья миграционный прирост держится на достаточно стабильном низком уровне – 8,2 тыс. в 2015 г. против 10,1 тыс. в 2014 г., и этот баланс складывается, прежде всего, за счет постсоветских стран – Грузии, Абхазии, стран Балтии. Достоверность статистики миграции с другими странами вызывает много вопросов, что серьезно препятствует анализу. Прежде всего, нет достоверных данных о миграции граждан России, выезжающих за пределы страны на неопределенно длительное время. В этом могли бы помочь данные корреспондирующих стран, но публикация данных в открытых источниках идет с сильным отставанием.

Увеличение объемов *внутристрановой долговременной миграции* практически прекратилось: в 2015 г. число мигрантов, переселяющихся в пределах России, возросло до 4135,5 тыс. человек, что на 63 тыс. человек, или на 1,5%, больше по сравнению с 2014 г. Сейчас видно, что на адаптацию к новой методике учета мигрантов потребовалось достаточно длительное время, ведь, по меньшей мере, в 2011-2013 гг. рост объемов внутристрановых переселений определялся этим фактором. Какое-то влияние могло оказать и некоторое упрощение процедур регистрации по месту пребывания, в частности, передача их в МФЦ (например, в г. Москве).

Основным центром притяжения населения остаются Москва с Московской областью, население которых за счет миграции увеличилось в 2015 г. суммарно на 200 тыс. человек, более чем на 80% – за счет внутристрановой миграции¹⁵. Также выделяются Краснодарский край, увеличивший население за счет миграции на 58 тыс. человек, Санкт-Петербург с Ленинградской областью – 37 тыс., Тюменская область – 18 тыс., Новосибирская область – 12 тыс. Новым центром притяжения населения стал Крымский федеральный округ, миграционный прирост населения которого составил 34 тыс. человек.

Продолжали терять население в результате миграции регионы Дальневосточного, Сибирского, Приволжского и Северо-Кавказского федеральных округов. «Лидерами» по миграционному оттоку оставались республика Дагестан (-13 тыс. человек), Ямало-Ненецкий АО (-12 тыс.), республика Коми и Архангельская область (-8 тыс.).

Надо признать, что текущий экономический кризис лишь в некоторой мере влияет на долговременную миграцию, по сравнению с трудовой миграцией она достаточно инертна.

¹⁵ Данные за январь-ноябрь.

Временная миграция

2015 г., начавшийся на пике присутствия иностранных граждан на территории России – 11,1 млн. (на 2% больше, чем в начале 2014 г. и на 10% больше, чем в начале 2013 г.), закончился, наоборот, минимальными значениями – 9,9 млн. на конец декабря (на 10% ниже показателей 2014 г. на эту дату и на 8% ниже, чем в конце 2013 г.). Кроме 10%-го снижения численности иностранных граждан, 2015 г. отличала слабовыраженная сезонность этого показателя. Совсем небольшой подъем численности к маю-июню почти сразу же сменился падением – к концу августа численность иностранцев была ниже конца февраля (хотя в прошлые годы, наоборот, наблюдалось превышение в размере около миллиона человек). По сравнению с прошлыми годами произошло более резкое снижение численности иностранцев в осенние месяцы. Таким образом, изменения в ситуации с иностранным присутствием на территории России налицо, хотя пока катастрофического падения нет. Скорее всего, перелома тенденции не будет и в начальные месяцы 2016 г.

Основу контингента иностранных граждан в России продолжают представлять граждане стран СНГ, их доля к началу 2016 г. составляла 87% (8,6 млн.) (таблица 8). Хотя в годовом разрезе численность граждан СНГ в целом снизилась на 4%, векторы внутри этого блока совсем неоднородны. Иностранцев из стран членов-ЕАЭС становится все больше (численность выросла за год более чем на 8%), что объясняется снятием барьеров при их выходе на российский рынок труда и упрощением правил миграционного учета¹⁶. В течение всего года продолжает оставаться высокой численность граждан Украины, хотя в будущем, учитывая усложнение правил пребывания выходцев из этой страны с ноября 2015 г., можно ожидать снижения их численности (если вновь не вмешается «форс-мажор»). В то же время численность граждан других стран СНГ сокращается, особенно заметно – из основных доноров трудовой миграции в Россию – Узбекистана и Таджикистана (за год на 18% и 13%, соответственно). По-видимому, эти же тенденции продолжатся и в 2016 г., так как ни экономические условия в России, ни режим пребывания для граждан этих стран не меняются к лучшему.

Таблица 8 – Пребывание иностранных граждан из СНГ в РФ на дату, человек

	20.01.15	01.01.16
Азербайджан	579493	528790
Армения	480017	474527
Беларусь	517828	648895

¹⁶ Незначительное (на 1%) сокращение численности граждан Армении не коснулось группы въезжающих с целью «работа по найму»

	20.01.15	01.01.16
Казахстан	597559	642808
Киргизия	544956	552207
Молдова	561033	498698
Таджикистан	999169	870226
Узбекистан	2215780	1819140
Украина	2417575	2537246
СНГ, всего	8913410	8572537
СНГ без Украины	6495835	6035291

Источник: ФМС России, ЦБДУИГ

Гораздо более сильные, по сравнению со странами СНГ, количественные изменения произошли в численности иностранных граждан из развитых стран Запада: иностранцев из ЕС в целом за год стало меньше на 40%, а из таких стран, как США, Великобритания и Испания снижение составило около 70%¹⁷. Если же сравнить с имеющимися докризисными данными осени 2013 г., то за два года сокращение по гражданам ЕС составило около 60%, а из США, Великобритании и Испании – превысило 80% (таблица 9). Сократилась численность пребывающих почти со всеми целями – и деловые поездки, и служебные, и на учебу, но более всего – с туристической целью. Так, по данным ФМС РФ, численность пребывающих с туристическими целями граждан ЕС в конце января 2015 г. была в 2,5 раза выше, чем год спустя, в конце января 2016 г.

Таблица 9 – Пребывание иностранных граждан из некоторых стран ЕС и США в РФ на дату, человек

	13.11.13	20.01.15	01.01.16
Германия	352335	240113	116274
Испания	77200	45493	14773
Италия	77193	52799	28223
Великобритания	174061	110686	28335
Финляндия	108312	72368	74642
Франция	65559	51507	34776
США	220086	141506	46531

Источник: ФМС России, ЦБДУИГ

Оценки численности трудовых мигрантов, полученные при суммировании иностранцев, пребывающих в России с целями «работа по найму» и «частной»¹⁸ (за вычетом детей до 17 лет и граждан старше 60 лет), также демонстрируют снижение в конце года по сравнению с началом более чем на 7%. На середину января 2016 г. их

¹⁷ Небольшой рост численности граждан Финляндии обеспечивает группа въезжающих с «частной» целью; возможно, девальвация рубля сделала выгодными приграничные поездки

¹⁸ Несмотря на запрет работать в России иностранцам, не указавшим при въезде цель «работа по найму», часть въехавших с «частной» целью продолжает трудиться, но без разрешительных документов)

максимальная численность составила около 6,5 млн. человек – как официально, так и неофициально работающих. Скорее всего, реальная численность трудовых мигрантов ниже, так как часть иностранцев, пребывающих с частной целью, действительно приезжает не для работы.

Отметим, что сокращается не только общая численность трудовых мигрантов в стране, но и численность легализованных на рынке труда, т.е. имеющих разрешительные документы для работы. Так, на конец 2014 г. общее число действительных разрешений на работу и патентов превысило 3,1 млн., а на конец 2015 г. – 1,8 млн., т.е. в 1,7 раза меньше. Всего же за 2014 г. было оформлено вдвое больше разрешительных документов, чем за 2015 г.¹⁹ (таблица 10).

Таблица 10 – Оформление разрешительных документов для работы мигрантов в РФ, январь-декабрь, человек

	12 месяцев 2015 г.	12 месяцев 2014 г.	2015/2014, %
Разрешения на работу для иностранных граждан*	177175	1334899	13
Разрешения на работу для квалифицированных специалистов *	22099	158644	14
Разрешения на работу для высококвалифицированных специалистов	41829	34225	122 ²⁰
Патенты**	1779796	2379374	75
Итого	2020899	3907142	52

Источник: ФМС России, форма 1-РД

* - с 1 января 2015 г. выдаются только иностранным гражданам из визовых стран

** - с 1 января 2015 г. выдаются иностранным гражданам из безвизовых стран для работы как у физических, так и у юридических лиц

Тем не менее, с учетом сильно выросшей в 2015 г. ежемесячной оплаты за патенты (налога на доходы физических лиц в виде фиксированного авансового платежа), даже при условии заметного сокращения их числа, доходы региональных бюджетов получили весомую прибавку: 33,3 млрд. рублей в 2015 г. (за 2014 г. – 17,9 млрд. рублей). Только в Москве эта сумма приблизилась к 11 млрд. рублей, что, по свидетельству мэра С.

¹⁹ К числу легализованных иностранцев, получивших официальные документы для работы в России, необходимо добавить еще около 300-400 тыс. иностранцев, официально работающих без таких документов – граждан стран-членов ЕАЭС; граждан, имеющих разрешение на временное проживание в России или вид на жительство; беженцев и получивших временное убежище

²⁰ Небольшой рост числа оформленных разрешений для высококвалифицированных специалистов происходит почти исключительно за счет мигрантов из СНГ

Собянина, превысило поступления в городской бюджет от налога на прибыль нефтяных компаний²¹.

Таким образом, несмотря на проблемы с легализацией, мигранты не только остаются востребованы на рынке труда (иначе их отъезд из России был бы гораздо более массовым), но и существенно пополняют региональные бюджеты еще только при оформлении разрешительных документов для работы. В таких условиях самой главной задачей в сфере управления трудовой миграцией становится увеличение доли легализованных на рынке труда мигрантов, а не введение новых барьеров на этом пути.

Одновременно, не стоит насильственно ускорять отъезд трудовых мигрантов из России – невостребованные уезжают и так, а полностью очистить рынок от иностранной рабочей силы в расчете на многократный рост трудовой миграции россиян – утопия. Несмотря на появляющиеся время от времени в СМИ сообщения о росте временной трудовой миграции россиян²², они не находят подтверждения в статистических данных, в том числе и потому, что в России просто не существует надежных источников оперативной информации, позволяющих следить за ситуацией в данной сфере. Экспертные же оценки говорят о том, что ухудшение социально-экономической ситуации в депрессивных регионах, в т.ч. моногородах, не является достаточным основанием для увеличения внутристрановой миграции, скорее, наоборот, в кризис не создаются новые рабочие места в крупных городах, и издержки от жизни вне дома не покрываются растущими зарплатами.

5 ДОХОДЫ И ЗАНЯТОСТЬ НАСЕЛЕНИЯ: РЕГИОНАЛЬНАЯ ПРОЕКЦИЯ

Главная проблема завершившегося 2015 г. – значительное сокращение реальных доходов населения и заработной платы (-4,7% и -9,5% к 2014 г.). Региональная картина противоречива из-за недостаточной достоверности статистики. По данным Росстата, семь регионов, очень разных по уровню развития и структуре экономики, не имели спада доходов населения, что можно объяснить только дефектами статистического учета. Региональные различия в динамике доходов также следует оценивать осторожно, особенно для слаборазвитых республик с высокой долей неформальной экономики.

²¹ <http://mc.mos.ru/presscenter/news/detail/2483728.html>

²² Трифонова Е. Россияне выдавливают мигрантов / Независимая газета, 9 февраля 2016 г.; Докучаев Д. Мигранты коренной национальности / Новые известия, 2 февраля 2016 г.

Сравнение динамики за два года показывает, что в большинстве регионов Центра, Урала, Сибири, в половине регионов Северо-Запада спад доходов более длительный и продолжается второй год подряд (Рисунок 16). На Юге и в Приволжском ФО (за исключением Самарской области) он начался только в 2015 г. Динамика доходов населения подтверждает, что в южных регионах с более развитым АПК кризисный спад доходов населения несколько мягче. Снижение реальных доходов сопровождалось опережающим спадом потребления (спад розничной торговли на 10% к 2014 г.). Россияне только в 2015 г. поняли, что кризис – надолго, и перешли в режим жесткой экономии.

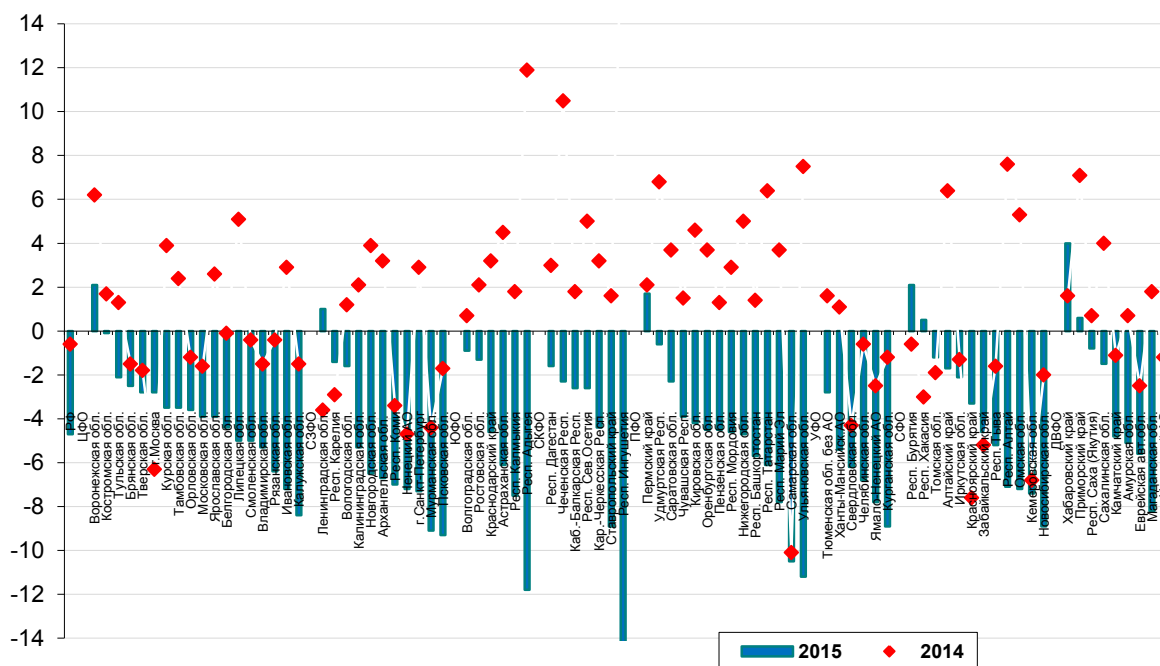


Рисунок 16 – Динамика реальных доходов населения, в % к предыдущему году

С 2015 г. продолжается рост объема просроченной задолженности по заработной плате: за январь 2016 г. он вырос на 21%, с января 2015 г. – почти в 2,2 раза. Однако объем просроченной задолженности пока в два раза ниже, чем на пике предыдущего кризиса (начало апреля 2009 г. – 8,75 млрд.руб, начало февраля 2016 г. – 4,33 млрд. руб.). Даже в кризис 2009 г. эта проблема не была острой, сейчас – тем более: в среднем просроченная задолженность составляет 126 руб. в расчете на 1 работника списочной численности. В регионах ситуация разная. Более высокий уровень задолженности имеют С.-Петербург и Магаданская область (свыше 900 руб.), Приморский край и Ивановская область (660-840 руб.), а также республика Бурятия, Камчатский край и Мурманская область (400-475 руб.), основная часть задолженности приходится на обрабатывающую

промышленность и строительство. Минимальна задолженность в 33 регионах, а в 12 регионах ее не было.

Кризис на региональных рынках труда пока развивается по модели медленного роста неполной занятости (Рисунок 17). По данным за четвертый квартал 2015 г., повышенную долю работавших неполное время, находившихся в простое или административных отпусках имели проблемные регионы автомобильной промышленности, вагоностроения и текстильной промышленности (Самарская, Калужская, Тверская, Ивановская области и республика Татарстан – 5-8% от списочной численности работников). Повышенной долей находившихся в отпусках без сохранения содержания выделялись индустриальные Челябинская и Свердловская области, а также республика Бурятия (10-13% от списочной численности работников). В связи с проблемами энергоснабжения максимальный уровень неполной занятости имели республика Крым и Севастополь.

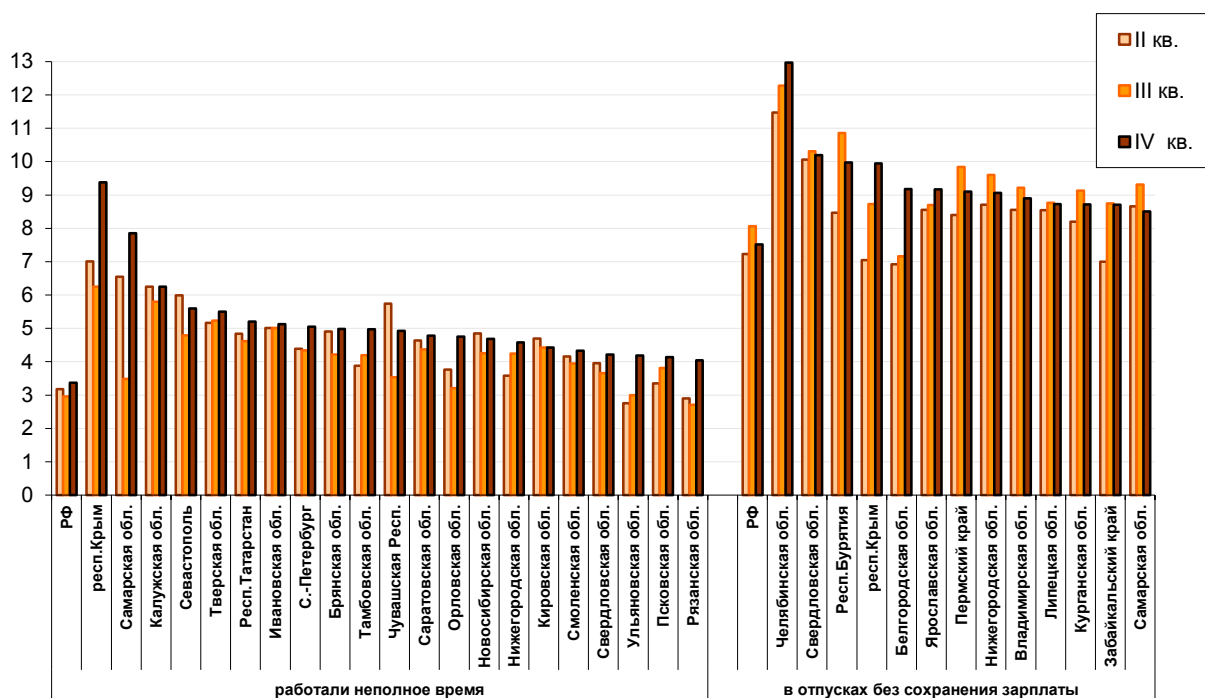


Рисунок 17 – Уровень неполной занятости в 2015 г., в % к списочной численности работников

Уровень безработицы по методологии МОТ вырос за год несущественно (с 5,3% до 5,8% в ноябре-январе). Сдерживанию роста безработицы способствовали ускорившийся рост неполной занятости, демографический фактор (на рынок труда выходит малочисленное поколение 1990-х годов рождения) и сокращение численности и частичный отъезд трудовых мигрантов из постсоветских стран, которые работали

преимущественно в строительстве и торговле, где спад был более сильным. Региональная картина остается стабильной, рост уровня безработицы на 2 п.п. и более имели только Владимирская, Орловская, Вологодская, Кемеровская, Новосибирская области, республики Карелия, Хакасия и Пермский край (Рисунок 18). В большинстве из них даже возросший уровень безработицы остается невысоким. Показатели слаборазвитых республик не рассматриваются из-за низкой достоверности.

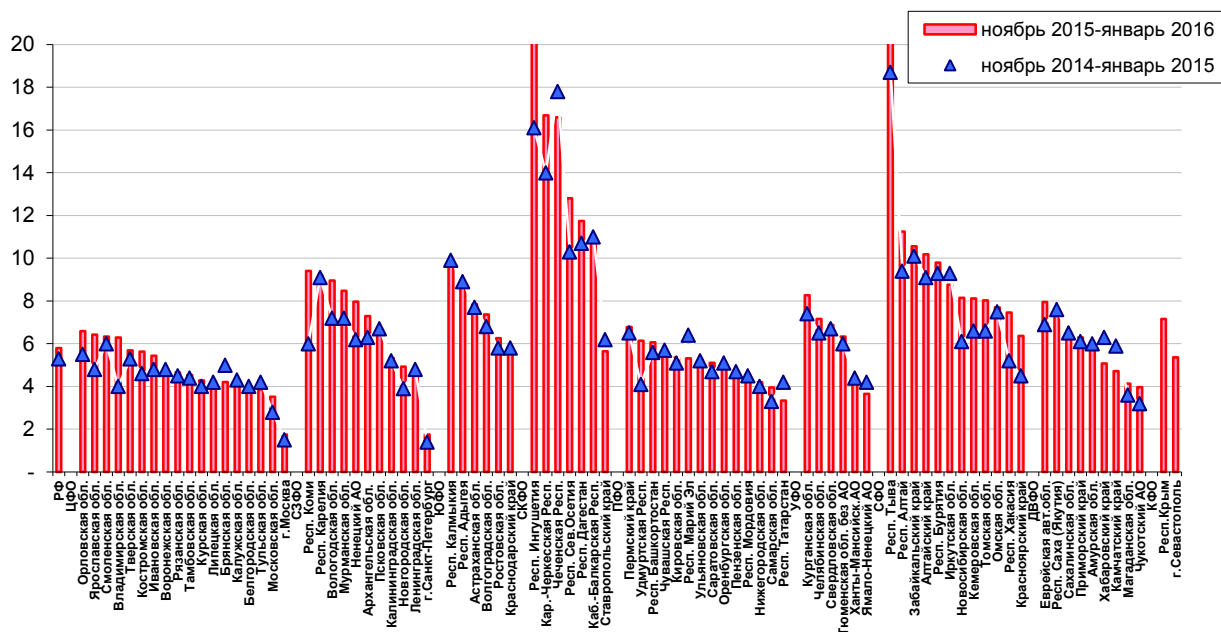


Рисунок 18 – Уровень безработицы по методологии MOT, %

Вторая наиболее острая проблема – усиливающаяся оптимизация социальных расходов бюджетов регионов. В 2015 г. расходы на культуру в номинальном выражении сократили 54 региона, на образование – 48 регионов, на здравоохранение – 20 регионов. Расходы на социальную защиту населения (статья "социальная политика") сократили только 16 регионов, при этом в 5 регионах Приамурья и Алтая оно обусловлено завершением финансирования программы помощи пострадавшим от наводнений (Рисунок 19). По неясным причинам значительное сокращение расходов на социальную защиту произошло в республиках Северная Осетия и Дагестан (на 8-9%). В остальных регионах сокращение меньше (на 1-3%) и обусловлено либо большим долгом и дефицитом бюджета (республика Мордовия, Костромская, Новгородская, Астраханская области), либо иными приоритетами региональных властей (Ненецкий и Ямало-Ненецкий АО с высокой бюджетной обеспеченностью). В расходах на социальную защиту более 70% составляют пособия населению, поэтому сокращение этих расходов усиливает риски бедности.

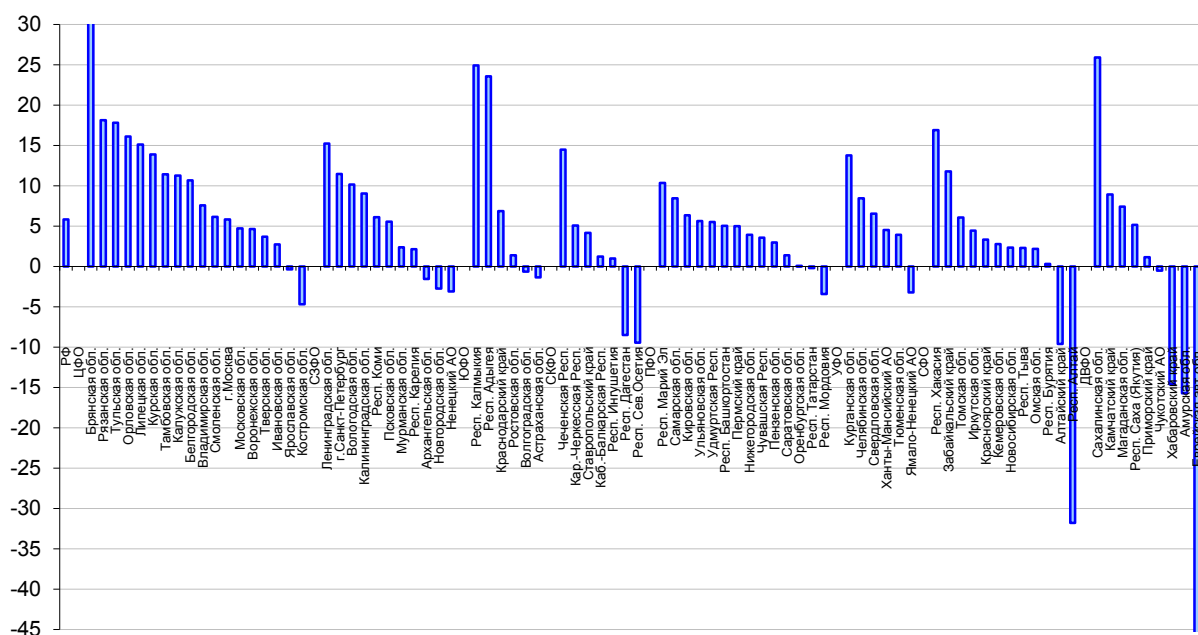


Рисунок 19 – Динамика расходов консолидированных бюджетов регионов по статье "Социальная политика" в 2015 г., в % к 2014 г.

Географические различия хода кризиса и его последствий для населения пока выражены нечетко, можно выделить только два тренда. Во-первых, негативное влияние проблемной отраслевой специализации региона (машиностроение и текстильная промышленность) на рост неполной занятости. Во-вторых, более значительный рост расходов бюджетов на социальную защиту населения в регионах Центра и, отчасти, Северо-Запада, что немного смягчает спад доходов их населения. Делать выводы о динамике доходов населения сложно из-за низкой достоверности региональных показателей.