



**РАНХиГС**

РОССИЙСКАЯ АКАДЕМИЯ НАРОДНОГО ХОЗЯЙСТВА  
И ГОСУДАРСТВЕННОЙ СЛУЖБЫ  
ПРИ ПРЕЗИДЕНТЕ РОССИЙСКОЙ ФЕДЕРАЦИИ

Институт социального анализа и  
прогнозирования РАНХиГС

Ю. Флоринская, Н. Мкртчян

# Внутренняя миграция в России: средние и малые города

## Методы и методология

Исследование проведено в четырех средних городах России: г. Бузулук Оренбургской области, г. Великие Луки Псковской области, г. Мичуринск Тамбовской области, г. Чистополь Республики Татарстан

Материалы получены:

- С помощью доступных источников государственной статистики (Росстата), анализа данных выборочных обследований (ОНПЗ), анализа муниципальной статистики, собранной в ходе командировок в изучаемые города;
- Проведен репрезентативный опрос домохозяйств методом стандартизованных интервью в каждом из выбранных средних городов – 2400 анкет;
- Взяты 40 глубинных интервью с трудовыми мигрантами (по 10 в каждом из выбранных средних городов);
- Авторами проведены экспертные интервью – с представителями администрации; служб занятости; руководителями образовательных учреждений

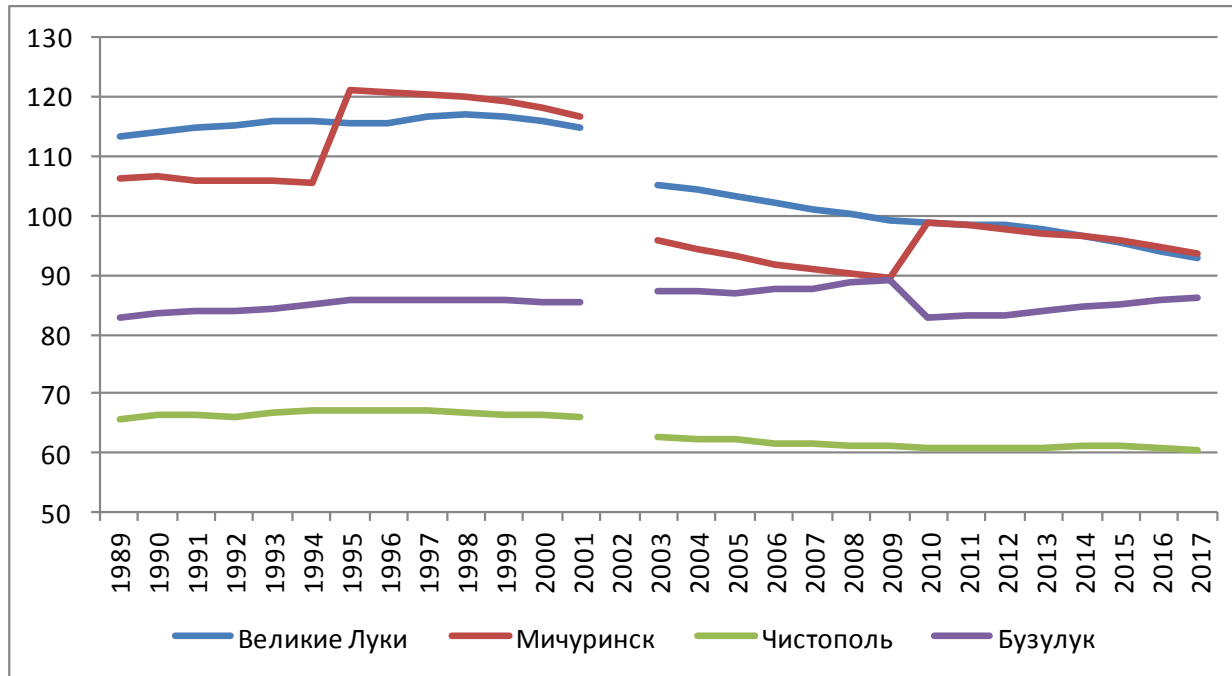
Аналогичное исследование (с использованием похожей методологии) было проведено ИНСАП в малых городах России в 2015 г.: г.Вязники Владимирской области; г.Ртищево Саратовской области; г.Камень-на-Оби Алтайского края; г.Сатка Челябинской области

## Средние города России (50 тысяч – 99 тысяч жителей)

- На 1 января 2016 г. в России насчитывалось 155 средних городов, в них проживали 10,8 млн. человек (10% всех горожан)
- Города такого размера формируют «Россию-2» (терминология Н.В. Зубаревич) в основном испытывают миграционный отток населения, прежде всего – молодежи
- Часть из них, не входящих в крупногородские агломерации, формируют центры «второго порядка» для окружающих сельских районов
- Масштабы трудовой миграции из средних городов не изучены, в отличие от более мелких поселений

	Число городов	Население, млн. человек
Россия	155	10,8
Центральный	35	2,4
Северо-Западный	14	0,9
Южный	18	1,2
Северо-Кавказский	10	0,6
Приволжский	35	2,6
Уральский	17	1,2
Сибирский	20	1,5
Дальневосточный	6	0,4

## Численность населения выбранных городов, 1989-2017 гг., тыс. человек

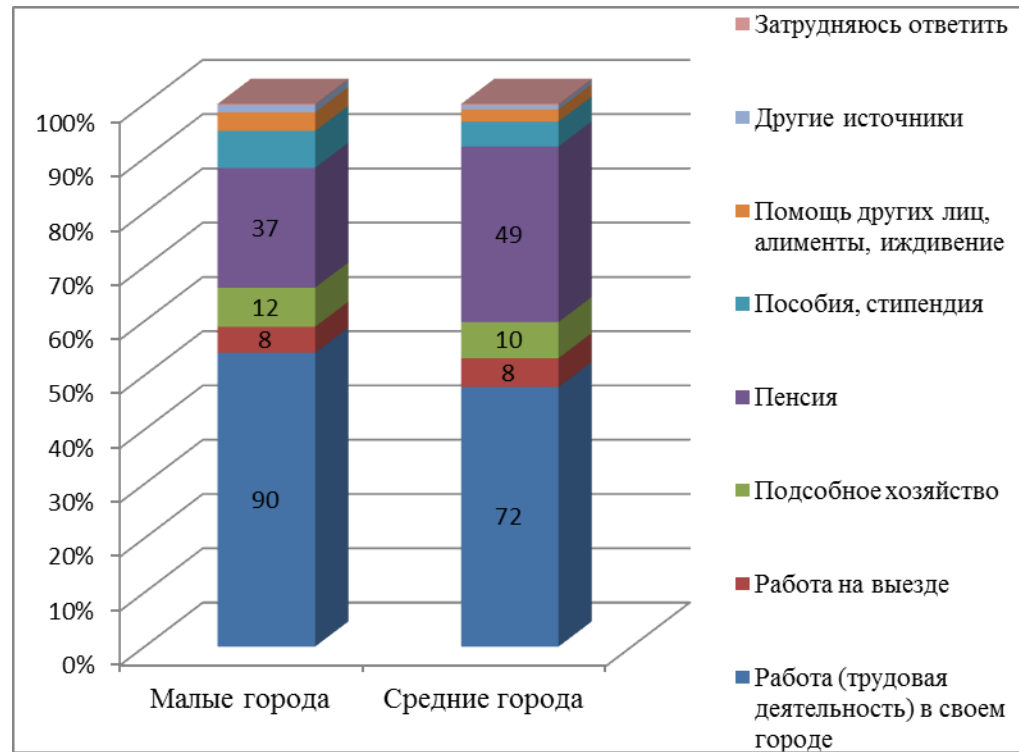


Мичуринск - 93,7 тыс.  
Великие Луки – 92,8 тыс.  
Бузулук – 86,3 тыс.  
Чистополь – 60,6 тыс.

Источники: Многофункциональный статистический портал «Мультистат»; Численность населения Российской Федерации по муниципальным образованиям на 1 января (бюллетени за 2014-2017 гг.)

Примечания: Данные за 2002 г. в открытых источниках отсутствуют; данные по г. Мичуринску, начиная с 1995 г., – с учетом присоединения пгт Кочетовка

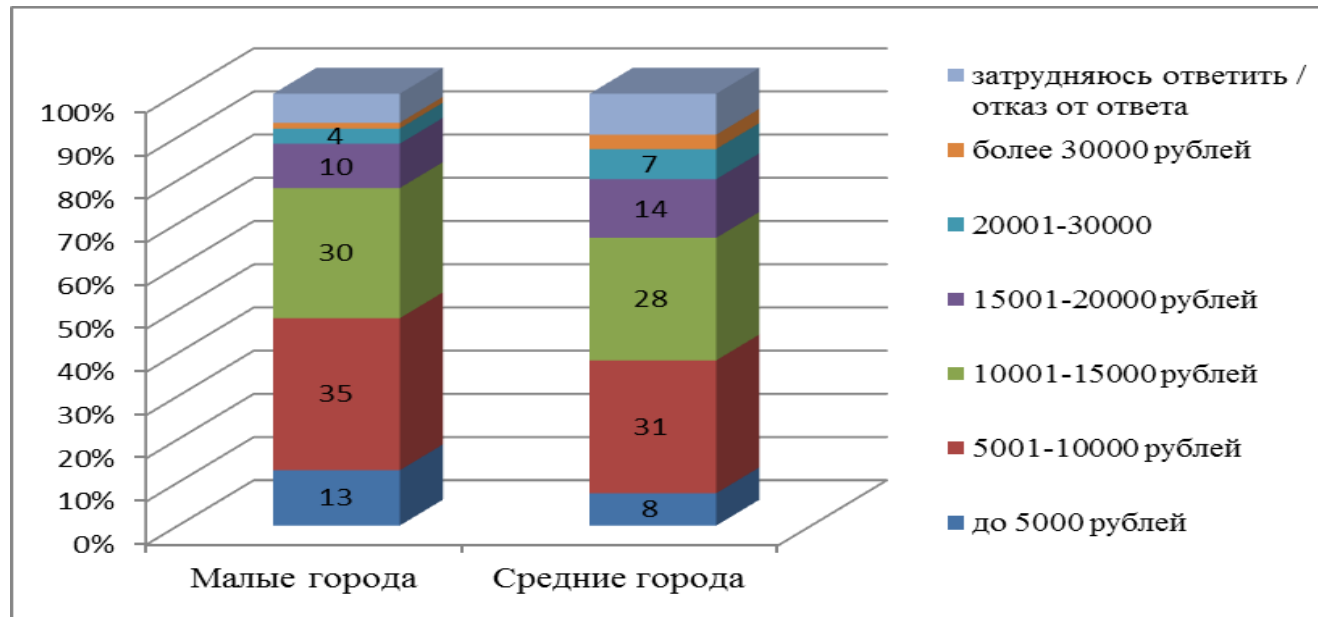
## Источники дохода домохозяйств, малые и средние города, %



Малые города: 3200 респондентов; Средние города – 2400 респондентов

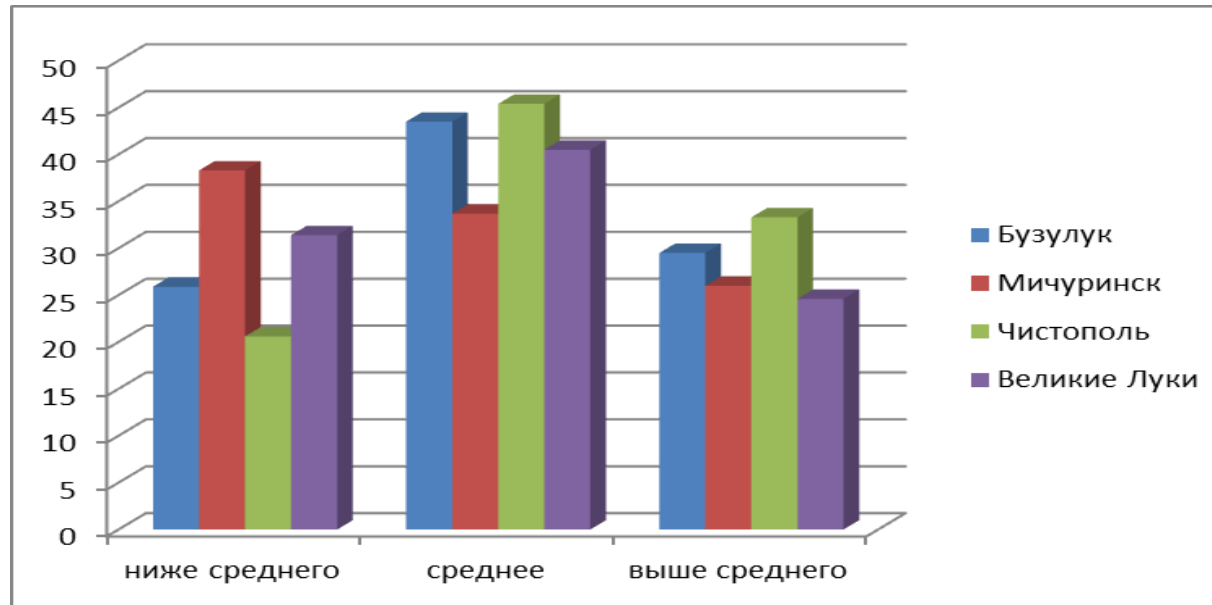
«Другие» источники в средних городах назвали всего 1% респондентов (в малых – 2%), и под ними понимались доходы от бизнеса и индивидуального предпринимательства; доходы от сдачи в аренду жилья; трата ранее заработанного; случайные заработки. Один человек назвал удаленную занятость.

## Доход на члена семьи в месяц, руб., малые и средние города



Больше половины домохозяйств в средних городах имеют уровень дохода в пределах 15 тысяч рублей на человека в месяц (67%); наибольшая доля – 31% - домохозяйств, выбравших категорию от 5 до 10 тысяч рублей в месяц. Однако, при сравнении с домохозяйствами в малых городах ситуация выглядит более благополучной: в малых городах 78% домохозяйств имели доход ниже 15 тыс. рублей на человека в месяц, а 13% - ниже 5 тыс. рублей.

## Материальное положение домохозяйств, самооценка, по средним городам, %\*

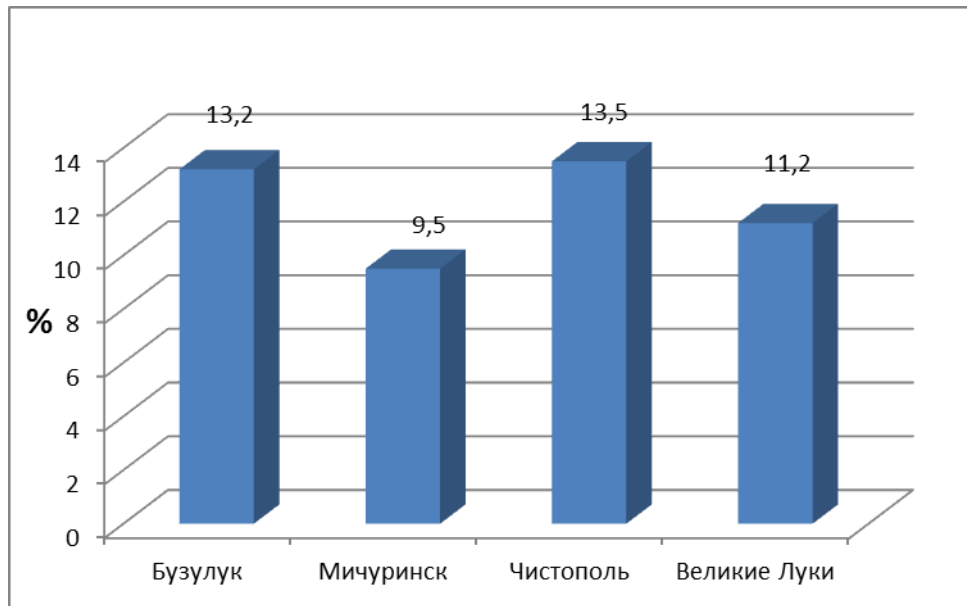


\*Первые две группы ответов (Денег не хватает даже на еду; На еду денег хватает, но покупать одежду и оплачивать жилищно-коммунальные услуги затруднительно) объединены в категорию «Ниже среднего»; следующая группа ответов (Денег хватает на еду и одежду, на более крупные покупки (холодильник, телевизор) не хватает) входит в категорию «Среднее»; последние две группы (Денег хватает на товары длительного пользования и отдых, но покупка квартиры недоступна; Денег достаточно, чтобы купить все, что считаем нужным) объединены в категорию «Выше среднего»

По малым городам доля средней группы была выше – 55% (по средним городам – 41%), двух нижних – заметно ниже (18% против 29%), а двух верхних также ниже, но ненамного (25% против 28%).

В целом по России в 2017 г. доля таких домохозяйств, по данным Росстата, составила 20% (доля самой бедной группы – 1%). Доля средне обеспеченных домохозяйств по России – 50%, а двух верхних – 30%

## Распространенность трудовой миграции в средних городах (% домохозяйств, имевших в своем составе в последние 5 лет работника на выезде)



**Чем крупнее поселение, тем меньше в нем распространено такое явление, как трудовая миграция (работа на выезде)**

В малых городах, исследованных в ходе проекта ИНСАП в 2015 г., распространенность трудовой миграции (доля домохозяйств, члены которых участвовали в такой миграции в последние 5 лет перед опросом) составила 11,2% в Ртищево, 21% в Сатке, 21,4% в Вязниках, 23,9% в Камне-на-Оби; в среднем - 19,4%. В текущем обследовании средних городов от 9,5% в Мичуринске до 13,5% в Чистополе. Среднее значение – 11,8%



## Жители изучаемых городов по месту нахождения работы, 2010 г.

	г. Мичуринск	г. Великие Луки	г. Бузулук	г. Чистополь с подчиненными его администрации населенными пунктами
Все указавшие наличие работы	100,0	100,0	100,0	100,0
Работа находится на территории того же населенного пункта, где проживает респондент	92,8	97,9	97,3	95,0
Работа находится <b>не на территории того же населенного пункта</b> , где проживает респондент	<b>7,2</b>	<b>2,1</b>	<b>2,8</b>	<b>5,0</b>
Работа находится на территории того же субъекта Российской Федерации, где проживает респондент	2,7	0,9	1,9	3,8
<b>Работа находится на территории другого субъекта Российской Федерации или иностранного государства</b>	<b>4,5</b>	<b>1,2</b>	<b>0,8</b>	<b>1,2</b>
Нет ответа	0,0	0,0	0,0	0,0

## Распределение опрошенных по городам проживания и месту нахождения работы, % от всех работающих на выезде

Место работы	Города проживания респондентов				ИТОГО
	Бузулук	Мичуринск	Чистополь	Великие Луки	
Всего	100,0	100,0	100,0	100,0	100,0
<b>Свой регион</b>	<b>32,9</b>	<b>3,5</b>	<b>59,3</b>	<b>10,3</b>	<b>29,1</b>
соседние регионы	<b>27,8</b>	10,5	7,4	10,3	13,7
Москва и Московская область	6,3	<b>77,2</b>	<b>12,3</b>	<b>25,0</b>	26,7
Санкт-Петербург и Ленинградская область	1,3	0,0	3,7	<b>39,7</b>	10,9
Ханты-Мансийский АО и Ямало-Ненецкий АО	<b>13,9</b>	0,0	2,5	0,0	4,6
другие регионы Севера	<b>10,1</b>	1,8	8,6	2,9	6,3
иные регионы	6,3	7,0	3,7	7,4	6,7
другие страны, отказ от ответа	1,3	0,0	2,5	4,4	2,1

Мужчины – 87%

Средний возраст – 39,2 года, мужчины – 39,7 года, женщины - 35,7 года

С высшим образованием – 28,7% (ОНПЗ – 18%). Малые города (2015 г.) – 16%

Продолжительность поездок – чаще всего 1-2 раза в месяц. На север ездят надолго.

Отрасли занятости – строительство, добыча ПИ, транспорт, охрана

Профессии – водитель, охранник, строитель, но и инженеры

## Распределение трудовых мигрантов из средних городов по частоте поездок на работу, %

	Бузулук	Мичуринск	Чистополь	Великие Луки	Все города
Один раз в неделю	17,7	12,3	32,1	10,4	19,0
1-2 раза в месяц	45,6	68,4	27,2	49,3	45,8
Реже 1 раза в месяц	31,6	19,3	32,1	28,4	28,5
Затрудняюсь ответить	5,1	0,0	8,6	11,9	6,7
ИТОГО	100,0	100,0	100,0	100,0	100,0

## Заработная плата, тыс. рублей

	Упр. Экономики	Росстат	Тр. мигранты
В. Луки	24,6	25,7	43,4
Мичуринск		29,4	36,2
Чистополь	25,8	26,9	35,9
Бузулук		42	42,6

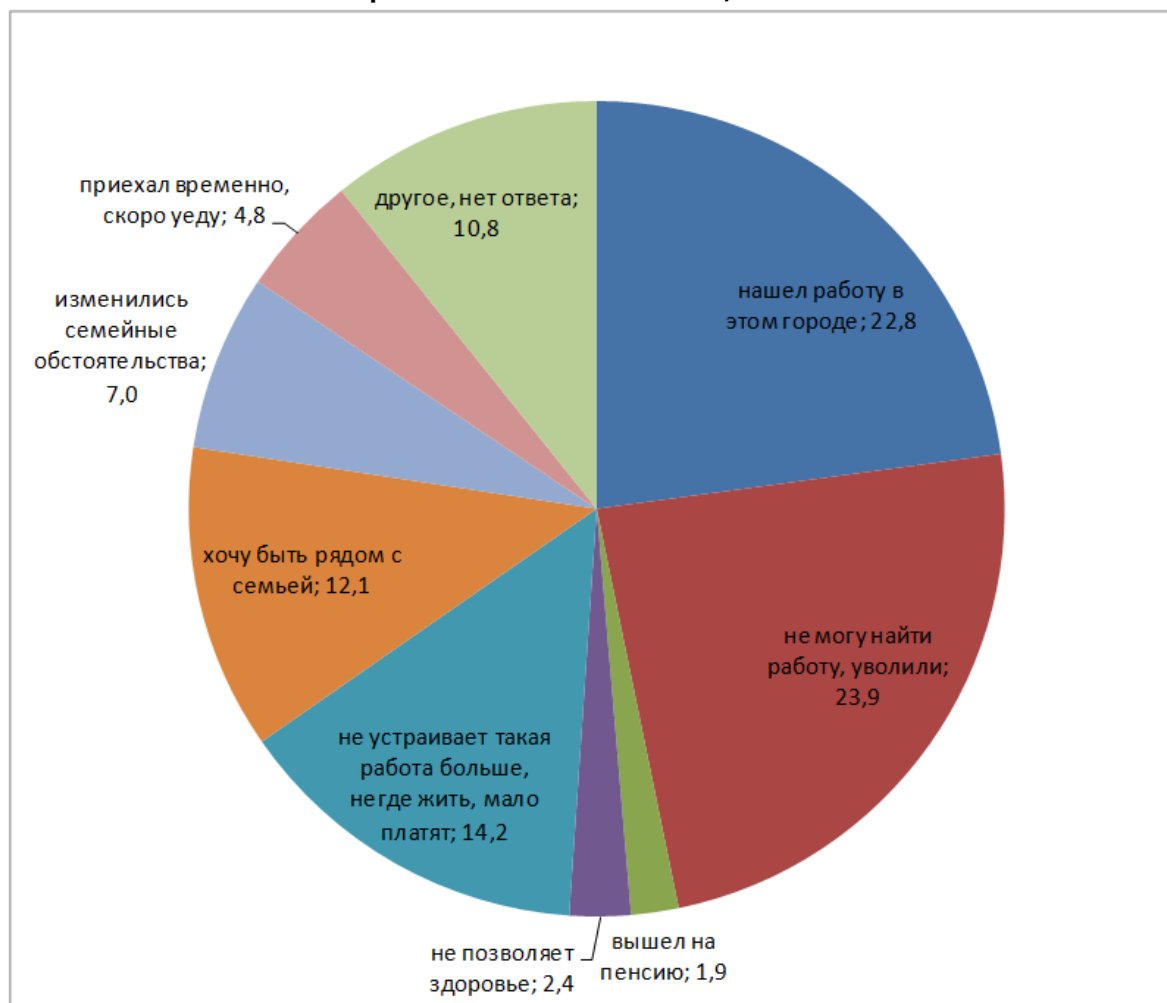
Добыв. промышленность – 48,5 тыс.;  
Строительство – 44,5тыс.  
Торговля и ремонт – 38,2 тыс.  
Обрабатывающие пр-ва – 33,6 тыс.  
Операции с недвижимостью – 28,4  
тыс.

Средний заработок отходника, не имеющего профессионального образования, составил 29,0 тыс. рублей, имеющего начальное или среднее профессиональное – 38,6 тыс., а высшее и послевузовское – 48,0 тыс. рублей.

В малых городах в 2015 г. средние заработки отходников составили 37,2 тыс. рублей и варьировала от 34,7 тыс. у жителей г. Вязники до 39,4 тыс. у мигрантов из Сатки.

Привозили домой из заработанного – 66,4% (по обследованию), 10-15% тратили по месту работы (из интервью).

## Распределение групп причин, высказанных респондентами при обосновании прекращения работы на выезде, %





**РАНХиГС**  
РОССИЙСКАЯ АКАДЕМИЯ НАРОДНОГО ХОЗЯЙСТВА  
И ГОСУДАРСТВЕННОЙ СЛУЖБЫ  
ПРИ ПРЕЗИДЕНТЕ РОССИЙСКОЙ ФЕДЕРАЦИИ

Институт социального анализа и  
прогнозирования РАНХиГС

Спасибо за внимание!